

WIDEX CROS

BRUGSANVISNING

CROS-FA model



WIDEX[®]
HIGH DEFINITION HEARING

INDHOLDSFORTEGNELSE

DIN CROS TRANSMITTER.....	4
VELKOMMEN.....	4
Din CROS transmitter i overblik.....	4
VIGTIGE SIKKERHEDSOPLYSNINGER.....	5
TRANSMITTEREN.....	7
Oplysninger om brug.....	7
Påtænkt anvendelse.....	7
Batteriet.....	7
Udskiftning af batteri.....	8
Børnesikret batteriskuffe.....	9
Sådan ser du forskel på højre og venstre.....	9
Tænd og sluk for transmitteren.....	9
Sådan tages transmitteren på og af.....	10
Transmission af lyd til høreapparatet.....	10
Transmission af lyd til høreapparatet.....	10
RENGØRING.....	12
Værktøjer.....	12
Rengøring af transmitteren.....	12
FEJLFINDING.....	14
REGULATORISK INFORMATION.....	15

Direktiv 1999/5/EF.....	15
Oplysninger om kassering.....	15
FCC- og IC-erklæringer.....	15
SYMBOLER.....	19

DIN CROS TRANSMITTER

VELKOMMEN

Tillykke med din nye CROS transmitter.

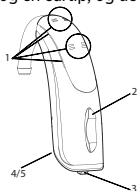
Brug din CROS transmitter og dit høreapparat regelmæssigt, selv om det kan tage noget tid at vænne sig til det. Brugere, som anvender deres CROS transmitter og høreapparat sjældent, får typisk ikke det fulde udbytte af det.

BEMÆRK

I denne brugsanvisning kan CROS transmitteren og dens tilbehør se lidt anderledes ud, end det du har. Ret til ændringer forbeholdes.

Din CROS transmitter i overblik

Illustrationen viser CROS transmitteren uden earsettet. Se brugsanvisningen til earsettet for at få flere oplysninger om det. Earsettet består af en slange og en eartip, og det er den del af høreapparatet, du bærer inde i øret.



1. Mikrofonåbninger
2. Volumenkontrol
3. Lydtransmission til/fra
4. Batteriskuffe med neglegreb
5. Tænd/sluk-kontakt

VIGTIGE SIKKERHEDSOPLYSNINGER

Læs disse sider grundigt, inden du tager transmitteren i brug.



Høreapparater, CROS transmittere og batterier kan være farlige, hvis de sluges eller anvendes fejlagtigt. Hvis man sluger et høreapparat eller anvender det fejlagtigt, kan man komme meget alvorligt og muligvis livsfarligt til skade. Er skaden sket, skal du straks kontakte en læge.



Tag høreapparaterne og transmitteren af, når du ikke bruger dem. Det vil hjælpe med at ventilere øregangen og med at forebygge øreinfektioner.



Kontakt lægen eller høreklubben med det samme, hvis du har mistanke om, at du har en øreinfektion.



Tag transmitteren ud, inden du går i bad, svømmer eller bruger en hårtørrer.



Tag transmitteren af, inden du bruger parfume, spray, gel, lotion eller creme.



Transmitteren må ikke tørres i mikroovnen – så bliver den ødelagt.



Du må aldrig bruge andre personers transmittere eller lade dem bruge dine, da det kan skade hørelsen.



Du må aldrig bruge transmitteren i omgivelser, hvor der kan være eksplosive gasser som f.eks. i miner.



Opbevar høreapparaterne og deres dele, tilbehør og batterier utilgængeligt for børn.



Forsøg aldrig selv at åbne eller reparere transmitteren. Kontakt høreklubben, hvis du har brug for at få den repareret.



Din transmitter indeholder teknologi til radiokommunikation. Du skal altid være opmærksom på de omgivelser, hvori du anvender transmitteren. Hvis der gælder særlige begrænsninger, skal du sørge for at tage de nødvendige forholdsregler for at overholde dem.



Din transmitter må ikke udsættes for ekstreme temperaturer eller høj fugtighed, og den skal tørres hurtigt, hvis den bliver våd, eller hvis du sveder meget.

Transmitteren skal opbevares og transporteres ved en temperatur mellem -20 °C og +55 °C (-4 °F og 131 °F) og ved en luftfugtighed på 10-95 % RF.

Transmitteren er beregnet til at fungere ved en temperatur mellem 0 °C (32 °F) og 50 °C (122 °F).

Hvis du ønsker flere oplysninger om dine høreapparater, kan du besøge:
<https://global.widex.com>.

TRANSMITTEREN

Oplysninger om brug

Personer med nedsat hørelse, som er døve på det ene øre og har normal hørelse eller hørenedsættelse på det andet øre.

Påtænkt anvendelse

Transmitteren anvendes til at opfange lyd fra det øre, hvor den bæres, og transmittere lyden til et høreapparat på det andet øre. Transmitteren bæres på det døve øre som et almindeligt "bag-øret"-høreapparat. Den opfanger lyd fra omgivelserne og transmitterer lyden til et trådløst høreapparat, som bæres på det andet øre, der har bedre hørelse, via en patentbeskyttet trådløs teknologi.

BEMÆRK

Det er ikke muligt at bruge audioudstyr, når lyden transmitteres.

Batteriet

Brug et **type 312 zink-luft**-batteri til din transmitter.

Du skal altid bruge et friskt, nyt batteri af præcis den type, høreklubben anbefaler.

BEMÆRK

Kontroller, at batteriet er helt rent og uden nogen form for klæbemiddelrester mv., inden du sætter det i transmitteren. Ellers fungerer høreapparatet muligvis ikke som forventet.



Du må aldrig forsøge at genoplade batterierne, da de kan eksplodere.



Efterlad aldrig et fladt batteri i transmitteren, når den opbevares. Det kan lække og ødelægge transmitteren.



Kasser brugte batterier som angivet på pakningen, og læg mærke til udløbsdatoen.

Udskiftning af batteri

For at udskifte batteriet skal du gøre følgende:



Tag tapen af det nye batteri og sørg for, at der ikke sidder rester af klæbemateriale på det. Lad det "ånde" i 60 sekunder.



Åbn batteridøren forsigtigt ved hjælp af neglegrebet og tag det gamle batteri ud.



Anbring det nye batteri i batteriskuffen som vist. Luk batteriskuffen. Hvis den er svær at lukke, er batteriet ikke anbragt korrekt.

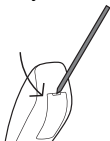
Hvis du ikke bruger transmitteren i nogle dage, skal du tage batteriet ud.

BEMÆRK

Undgå at tabe transmitteren – hold den over en blød overflade, mens du skifter batteri.

Børnesikret batteriskuffe

Hvis transmitteren skal bruges af et barn, skal du bede høreklubben om at forsyne den med en børnesikret batteriskuffe.

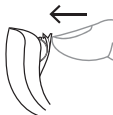


For at åbne batteriskuffen skal du bruge det specielle værktøj, du har fået, og gøre som vist på illustrationen.

Sådan ser du forskel på højre og venstre

Din transmitter vil være markeret med et rødt mærke, hvis du bruger den på højre øre. Mærket vil være blå, hvis transmitteren er til dit venstre øre

Tænd og sluk for transmitteren



For at tænde transmitteren skal du lukke batterilåget.



For at slukke transmitteren skal du skubbe batterilåget nedad.

BEMÆRK

Husk altid at slukke transmitteren, når du ikke bruger den.

Sådan tages transmitteren på og af



1. Placer ear-tippen i øret, mens du holder fast nederst på slangen. Det kan være nyttigt at trække det ydre øre opad og bagud.

2. Placer transmitteren bag øret. Transmitteren skal hvile behageligt på øret, tæt ind til hovedet.

Transmitteren kan være tilpasset med forskellige typer earsets. Se brugsanvisningen til dit earset for at få flere oplysninger om det pågældende earset.

BEMÆRK

Hvis transmitteren ikke føles behagelig, eller hvis den ikke passer ordentligt, så den giver irritation, røde mærker eller lignende, skal du kontakte høreklinikken.

Transmission af lyd til høreapparatet

Transmission af lyd til høreapparatet

Transmitteren begynder at streame lyd til høreapparatet, umiddelbart efter at du har tændt det. Transmissionen kan stoppes ved at trykke på tænd/sluk-transmissionsknappen eller ved at slukke for transmitteren.

BEMÆRK

Hvis du har audioudstyr, skal du slukke for transmissionen ved at trykke på tænd/sluk-transmissionsknappen for at kunne bruge det.

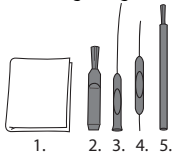
BEMÆRK

Sluk for transmitteren, hvis du vil have adgang til forskellige lytteprogrammer i det høreapparat, der bæres på øret med den bedste hørelse.

RENGØRING

Værktøjer

Du modtager følgende rensværktøj sammen med din transmitter:



1. Klud
2. Børste
3. Lang rensenål
4. Kort rensenål
5. Batterimagnet

Rengøring af transmitteren

Daglig rengøring af transmitteren gør den mere effektiv og mere behagelig at have på.



Transmitteren aftørres med en blød klud (f.eks. den klud, du har fået fra høreklubben). Hvis mikrofonåbningerne stadig er blokerede, skal du kontakte høreklubben.

Tør transmitteren hurtigt, hvis den bliver våd, eller hvis du sveder meget. Nogle anvender en speciel affugter til at hjælpe med at holde transmitteren og høreapparatet tørre og rene. Bed høreklubben om flere oplysninger.

Lad batterirummet stå åbent for at ventilere transmitteren. Se brugsanvisningen til earsettet for at få oplysninger om, hvordan earsettet skal gøres rent.



Du må ikke bruge nogen form for væske eller desinfektionsmiddel til at rengøre transmitteren.



Rengør og efterse transmitteren hver dag efter brug for at kontrollere, at den er intakt. Hvis den går i stykker, mens den sidder i øret, og efterlader små fragmenter i øregangen, skal du kontakte din læge. Du må aldrig forsøge at tage fragmenterne ud selv.

FEJLFINDING

Problem	Mulig årsag	Løsning
Transmitteren fungerer ikke	Det er ikke tændt	Sørg for, at batteriskuffen er helt lukket
	Batteriet virker ikke	Sæt et nyt batteri i
	Programknappen er ikke aktiveret	Tryk på knappen
	Høreapparatet på øret med bedre hørelse er ikke tændt	Tænd enheden
Periodisk transmission. Høreapparatet skifter gentagne gange til master-programmet	Batteriniveauet i transmitteren er lavt	Skift batteri
	Elektromagnetisk interferens i området	Flyt væk fra kendt kilde til elektromagnetisk interferens

BEMÆRK

Disse oplysninger gælder kun for selve transmitteren. Se "Earset til Widex høreapparater" for at få oplysninger om præcis dit earset.

Hvis problemet fortsætter, så kontakt høreklinikken for at få hjælp.

REGULATORISK INFORMATION

Direktiv 1999/5/EF

Undertegnede WSAUD A/S erklærer herved, at følgende udstyr CROS-FA overholder de væsentlige krav og øvrige relevante krav i direktiv 1999/5/EF. En kopi af Overensstemmelseserklæringen i henhold til 1999/5/EF kan findes under:

<http://widex.com/doc>



N26346

Oplysninger om kassering

Høreapparater, tilbehør og batterier må ikke bortskaffes med det almindelige husholdningsaffald.

Høreapparater, batterier og tilbehør til høreapparater skal bortskaffes på steder, der er tiltænkt affald af elektrisk og elektronisk udstyr, eller afleveres til din høreklub til sikker bortskaffelse.

FCC- og IC-erklæringer

FCC ID: TTY-DFA

IC: 5676B-DFA

Federal Communications Commission Statement

This device complies with part 15 of the FCC Rules. Operation is subject to the following two conditions:

(1) This device may not cause harmful interference, and

(2) this device must accept any interference received, including interference that may cause undesired operation.

NOTE:

This equipment has been tested and found to comply with the limits for a Class B digital device, pursuant to part 15 of the FCC Rules. These limits are designed to provide reasonable protection against harmful interference in a residential installation. This equipment generates, uses and can radiate radio frequency energy and, if not installed and used in accordance with the instructions, may cause harmful interference to radio communications. However, there is no guarantee that interference will not occur in a particular installation. If this equipment does cause harmful interference to radio or television reception, which can be determined by turning the equipment off and on, the user is encouraged to try to correct the interference by one or more of the following measures:

- Reorient or relocate the receiving antenna.
- Increase the separation between the equipment and receiver.
- Connect the equipment into an outlet on a circuit different from that to which the receiver is connected.
- Consult the dealer or an experienced radio/TV technician for help.

NOTE:

This equipment complies with FCC radiation exposure limits set forth for an uncontrolled environment. This transmitter must not be co-located or operating in conjunction with any other antenna or transmitter.

Changes or modifications to the equipment not expressly approved by WSAUD A/S could void the user's authority to operate the equipment.

Industry Canada Statement / Déclaration d'industrie Canada

Under Industry Canada regulations, this radio transmitter may only operate using an antenna of a type and maximum (or lesser) gain approved for the transmitter by Industry Canada.

To reduce potential radio interference to other users, the antenna type and its gain should be so chosen that the equivalent isotropically radiated power (e.i.r.p.) is not more than that necessary for successful communication.

This device complies with Industry Canada licence-exempt RSS standard(s). Operation is subject to the following two conditions:

- (1) this device may not cause interference, and
- (2) this device must accept any interference, including interference that may cause undesired operation of the device.

Conformément à la réglementation d'Industrie Canada, le présent émetteur radio peut fonctionner avec une antenne d'un type et d'un gain maximal (ou inférieur) approuvé pour l'émetteur par Industrie Canada.

Dans le but de réduire les risques de brouillage radioélectrique à l'intention des autres utilisateurs, il faut choisir le type d'antenne et son gain de sorte que la puissance isotrope rayonnée équivalente (p.i.r.e.) ne dépasse pas l'intensité nécessaire à l'établissement d'une communication satisfaisante.

Le présent appareil est conforme aux CNR d'Industrie Canada applicables aux appareils radio exempts de licence. L'exploitation est autorisée aux deux conditions suivantes :

- (1) l'appareil ne doit pas produire de brouillage, et
- (2) l'utilisateur de l'appareil doit accepter tout brouillage radioélectrique subi, même si le brouillage est susceptible d'en compromettre le fonctionnement.

SYMBOLER

Symboler, som ofte anvendes af WSAUD A/S på pakkematerialet (etiketter, brugsanvisninger mv.) til medicinsk udstyr

Symbol Titel/beskrivelse



Producent

Sammen med dette symbol angives navn og adresse på den producent, der har fremstillet produktet. Såfremt det er relevant, angives produktionsdatoen også.



Katalognummer

Produktets katalognummer (varenummer).



Se brugsanvisningen

Brugsanvisningen indeholder vigtig sikkerhedsinformation (advarsler/forholdsregler) og skal læses, inden produktet tages i brug.



Advarsel

Tekst markeret med et advarselssymbol skal læses, inden produktet tages i brug.



WEEE-mærke

"Må ikke bortskaffes som almindeligt affald". Når produktet skal bortskaffes, skal det sendes til et autoriseret indsamlingssted med henblik på genbrug og genanvendelse for at minimere risikoen for miljøet og for menneskers sundhed som følge af tilstedeværelsen af farlige stoffer.

Symbol Titel/beskrivelse



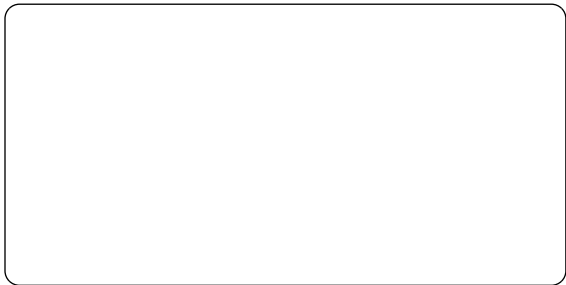
CE-mærke

Produktet overholder kravene i EU-direktiverne for CE-mærket udstyr.



RCM-mærke

Produktet overholder de gældende elektriske sikkerhedskrav og regulatoriske krav til EMC og radiospektrum for produkter, som distribueres til Australien og New Zealand.



WSAUD A/S

Nymøllevej 6, 3540 Lyngø

<https://global.widex.com>

Manual nr.:

9 514 0260 010 04

Version:

2020-12

