

WIDEX **SUPER**[™]
THE POWER TO HEAR

NOTICE D'UTILISATION

LA SÉRIE WIDEX SUPER[™]

Modèle S-VS
Écouteur déporté dans le conduit / Écouteur déporté dans
l'oreille



WIDEX[®]
HIGH DEFINITION HEARING

VOTRE AIDE AUDITIVE

(À compléter par votre audioprothésiste)

Votre série d'aide auditive :

PROGRAMMES

Principal

Musique

TV

Confort

Zoom inverse

Transposition fréquentielle

Téléphone

T

M+T

Classique

Programmes composés

Zen

PROGRAMMES SMARTTOGGLE

Zen+

Téléphone+

REMARQUE

Veillez lire attentivement ce livret et le livret « Systèmes de maintien auriculaire pour les aides auditives Widex » avant de commencer à utiliser votre aide auditive.

SOMMAIRE

| | |
|--|-----------|
| VOTRE AIDE AUDITIVE..... | 6 |
| Bienvenue..... | 6 |
| Votre aide auditive en un clin d'œil..... | 6 |
| Informations de sécurité importantes..... | 8 |
| L'AIDE AUDITIVE..... | 10 |
| Indications d'utilisation..... | 10 |
| Usage auquel cet appareil est destiné..... | 10 |
| La pile..... | 10 |
| Indication que la pile est épuisée..... | 11 |
| Remplacement de la pile..... | 11 |
| Tiroir-pile sécurisé..... | 12 |
| Signaux sonores..... | 12 |
| Partenaire perdu | 13 |
| Comment distinguer la gauche de la droite ?..... | 13 |
| Allumer et éteindre l'aide auditive..... | 14 |
| Mettre et enlever l'aide auditive..... | 14 |
| Retrait de l'aide auditive..... | 15 |
| Réglage du son..... | 15 |
| Programmes..... | 16 |
| Le programme Zen..... | 18 |

| | |
|--|-----------|
| Changement de programmes..... | 18 |
| Utilisation d'un téléphone avec vos aides auditives..... | 19 |
| NETTOYAGE..... | 20 |
| Outils..... | 20 |
| Nettoyer l'aide auditive..... | 20 |
| ACCESSOIRES..... | 22 |
| DÉPANNAGE..... | 23 |
| INFORMATIONS RÉGLEMENTAIRES..... | 25 |
| Directives CE..... | 25 |
| Directive 2014/53/UE..... | 25 |
| Informations concernant l'élimination..... | 25 |
| Déclarations FCC et IC..... | 26 |
| SYMBLES..... | 29 |

VOTRE AIDE AUDITIVE

Bienvenue

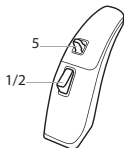
Nous vous félicitons pour votre achat.

Utilisez régulièrement votre aide auditive, même si vous prenez du temps à vous y habituer. Les utilisateurs occasionnels ne tirent généralement pas pleinement profit de leur aide auditive.

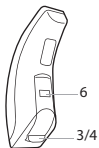
REMARQUE

Votre aide auditive et ses accessoires ne sont peut-être pas exactement identiques à ceux représentés dans ce mode d'emploi. Nous nous réservons également le droit d'apporter toutes modifications que nous jugerons nécessaires.

Votre aide auditive en un clin d'œil



1. Bouton de sélection des programmes
2. Voyant (réservé à l'audioprothésiste)



- 3. Commutateur Marche/Arrêt
- 4. Tiroir-pile avec ergot
- 5. Contrôle du volume
- 6. Identification droite/gauche

Informations de sécurité importantes

Lisez attentivement ces pages avant de commencer à utiliser votre aide auditive.



Les aides auditives et les piles peuvent être dangereuses si elles sont ingérées ou utilisées à mauvais escient. Une ingestion ou une utilisation inadéquate peut entraîner de graves lésions ou même être mortelle. En cas d'ingestion, appelez le numéro d'urgence local ou contactez immédiatement votre hôpital.



Enlevez vos aides auditives lorsque vous ne les utilisez pas. Cela permettra d'aérer le conduit auditif et de prévenir les infections de l'oreille.



Contactez immédiatement votre médecin ou votre ORL si vous pensez que votre oreille est infectée ou que vous faites une réaction allergique.



Contactez votre audioprothésiste si l'aide auditive n'est pas agréable à porter ou si elle n'épouse pas correctement la forme de votre oreille, provoquant une irritation, des rougeurs ou autres désagréments semblables.



Enlevez vos aides auditives avant de prendre une douche, de nager ou d'utiliser un sèche-cheveux.



Ne portez pas vos aides auditives lorsque vous mettez du parfum, du spray, du gel, une lotion ou de la crème.



Ne séchez pas votre aide auditive dans un four à micro-ondes car cela l'abîmerait.



N'utilisez jamais les aides auditives d'autres personnes et ne permettez pas à autrui d'utiliser les vôtres. Cela pourrait endommager votre audition.



N'utilisez jamais vos aides auditives dans des environnements contenant des gaz explosifs, comme dans des mines, etc.



Tenez vos aides auditives, leurs composants, les accessoires et les piles hors de portée des enfants et des personnes handicapées mentales.



N'essayez jamais d'ouvrir ou de réparer vous-même votre aide auditive. Adressez-vous à votre audioprothésiste si vous avez besoin de faire réparer votre aide auditive.



Vos aides auditives contiennent des technologies de communication radio. Respectez toujours l'environnement dans lequel vous les utilisez. Si des restrictions s'appliquent, vous devez prendre des précautions pour les respecter.



Votre aide auditive est très puissante et elle peut émettre des sons d'un niveau sonore supérieure à 132 dB. Vous risquez donc d'endommager votre audition résiduelle.



N'exposez pas vos aides auditives à des températures extrêmes ou à une forte humidité et séchez-les rapidement si elles se mouillent ou si vous transpirez abondamment.

Vos aides auditives doivent être stockées et transportées selon les écarts de température et d'humidité compris entre -20°C et +55°C (-4°F et 131°F) et 10 %-95 % HR.

Vos aides auditives sont conçues pour fonctionner à des niveaux de températures, humidité et pression atmosphérique compris entre 0°C (32°F) et 50 °C (122 °F), 10 % et 95 % HR et 750 et 1060 mbars.

Vous trouverez des fiches techniques et d'avantage d'informations sur vos aides auditives sur : <https://global.widex.com>.

L'AIDE AUDITIVE

Indications d'utilisation

Les aides auditives sont indiquées pour les personnes présentant une déficience auditive moyenne (40 dB HL) à sévère/profonde (120 dB HL) et pour toutes les configurations de déficiences auditives.

Elles doivent être programmées par des audioprothésistes agréés (experts en audiologie, spécialistes en aides auditives, ORL) qualifiés en (ré)éducation auditive.

Usage auquel cet appareil est destiné

Les aides auditives sont des appareils d'amplification à conduction aérienne prévus pour être utilisés en environnements d'écoute quotidiens. Les aides auditives peuvent être dotées du programme Zen destiné à produire un fond sonore relaxant (par exemple de la musique/une source de bruit) pour les adultes qui ont un bénéfice à écouter un tel fond sonore.

La pile

Utilisez une pile **zinc-air de type 675** pour votre aide auditive.

Utilisez toujours une pile neuve et récente qui soit précisément du type recommandé par votre audioprothésiste.

REMARQUE

Vérifiez que la pile est bien propre et exempte de tout résidu avant de l'insérer dans l'aide auditive. Sinon, votre aide auditive risque de ne pas fonctionner comme prévu.



N'essayez jamais de recharger les piles de vos aides auditives, elles risqueraient d'exploser.



Ne laissez jamais une pile épuisée dans vos aides auditives quand vous les stockez. Elle pourrait couler et abîmer votre aide auditive.



Jetez les piles épuisées comme indiqué sur l'emballage et prenez note de la date d'expiration.

Indication que la pile est épuisée

Lorsque la pile est épuisée, l'aide auditive émettra un signal sonore. Cependant, si la pile s'épuise soudainement, il se peut qu'il n'y ait aucun avertissement. Nous vous recommandons de toujours avoir une pile de rechange avec vous.

Remplacement de la pile

Pour changer la pile, procédez comme suit :



Retirez l'étiquette adhésive de la pile neuve et assurez-vous qu'il ne reste pas de résidu collant sur celle-ci. Laissez-la « respirer » pendant 60 secondes.



Utilisez l'ergot pour ouvrir délicatement le couvercle du logement de la pile en le faisant basculer, puis retirez la pile usée.



Placez à présent la pile neuve dans le tiroir comme indiqué. Fermez le tiroir. Si celui-ci ne se ferme pas facilement, alors la pile n'est pas placée correctement.

Si vous n'utilisez pas l'aide auditive pendant plusieurs jours, retirez la pile.

REMARQUE

Évitez de laisser tomber votre aide auditive. Pour remplacer la pile, tenez l'aide auditive au-dessus d'une surface souple.

Tiroir-pile sécurisé

Si l'aide auditive est destinée à être utilisée par un enfant ou par une personne handicapée mentale, vous pouvez demander à votre audioprothésiste de vous fournir une aide auditive avec tiroir-pile sécurisé.



Pour ouvrir le tiroir pile, utilisez l'outil spécifique qui vous a été fourni et faites comme sur l'illustration.

Signaux sonores

Votre aide auditive émet des sons pour vous informer que certaines fonctionnalités ont été activées ou que vous avez changé de programme. Il peut s'agir de messages vocaux ou de tonalités selon vos besoins et vos préférences.

| | |
|--------------------|--|
| Programme 1 | Message/un bip bref |
| Programme 2 | Message/deux bips brefs |
| Programme 3 | Message/trois bips brefs |
| Programme 4 | Message/un bip bref et un bip long |
| Programme 5 | Message/un bip long et deux bips brefs |
| Zen+ | Message/tonalité |

Demandez à votre audioprothésiste de désactiver ces signaux sonores si vous n'en avez pas besoin.

Partenaire perdu

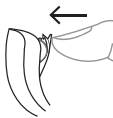
(Uniquement disponible dans certains modèles)

Votre audioprothésiste peut activer la fonctionnalité de votre aide auditive qui vous avertit lorsqu'elle perd tout contact avec l'aide auditive placée sur l'autre oreille. Vous entendrez un message vocal.

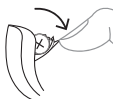
Comment distinguer la gauche de la droite ?

L'aide auditive pour votre oreille droite possède une marque rouge. L'aide auditive pour votre oreille gauche possède une marque bleue.

Allumer et éteindre l'aide auditive



Pour allumer l'aide auditive, fermez le couvercle du logement de la pile. L'aide auditive émettra un signal sonore pour indiquer qu'elle est allumée, à moins que votre audioprothésiste n'ait désactivé cette fonction.



Pour éteindre l'aide auditive, tirez le couvercle du logement de la pile vers le bas.

REMARQUE

N'oubliez pas d'éteindre l'aide auditive lorsqu'elle n'est pas utilisée.

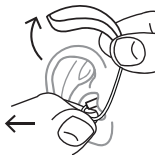
Mettre et enlever l'aide auditive



1. Insérez le système de maintien auriculaire dans l'oreille tout en tenant la partie basse du tube/fil écouteur. Pour ce faire, il est conseillé de tirer dans le même temps l'oreille externe vers le haut et vers l'arrière.
2. Puis placez l'aide auditive derrière l'oreille. L'aide auditive doit reposer confortablement sur l'oreille, près de votre tête.

Votre aide auditive peut être programmée avec différents types de systèmes de maintien auriculaire. Pour plus d'informations sur votre système de maintien auriculaire, voir le manuel sur le système de maintien auriculaire séparé.

Retrait de l'aide auditive



Commencez par retirer l'aide auditive de derrière l'oreille.

Puis sortez précautionneusement le système de maintien auriculaire du conduit auditif tout en tenant la partie inférieure du tube/fil écouteur.

Réglage du son

Votre aide auditive ajuste automatiquement le volume en fonction de votre environnement sonore.

Vous pouvez également ajuster manuellement le son selon vos besoins et vos préférences. Pour ce faire, montez ou baissez la tige selon que vous voulez augmenter ou réduire le volume.

Chaque fois que vous actionnez le contrôle du volume, vous entendrez un bip sonore à moins que votre audioprothésiste n'ait désactivé cette fonction. Lorsque vous atteindrez le réglage maximum ou minimum, vous entendrez un son continu.

Vous pouvez également couper le son de votre aide auditive si nécessaire. Procédez comme suit :

- Maintenez la tige enfoncée vers le bas jusqu'à ce que vous entendiez un son constant

Pour activer de nouveau le son :

- Appuyez sur la tige vers le haut **ou**
- Changez de programme

Tout réglage du volume sera annulé lorsque vous éteindrez votre aide auditive ou lorsque vous changerez de programme.

Programmes

| PROGRAMME | UTILISATION |
|------------------|--|
| Principal | Standard |
| Musique | Utilisez ce programme si vous désirez écouter de la musique |
| TV | Ce programme est idéal lorsque vous souhaitez écouter la télévision |
| Confort | Ce programme minimise les bruits de fond |
| Classique | Ce programme a été conçu pour les utilisateurs de longue date d'aides auditives surpuissantes. Il imite la qualité du son d'une aide auditive traditionnelle surpuissante. |
| Zoom inverse | Utilisez ce programme si vous souhaitez vous concentrer sur les sons provenant de derrière vous |
| Téléphone | Utilisez ce programme pour vos conversations téléphoniques |

| PROGRAMME | UTILISATION |
|---------------------|--|
| T | Avec ce programme vous écoutez via la bobine téléphonique de votre aide auditive, ce qui vous permet d'entendre directement les sons sans bruit de fond |
| M + T | Ce programme est une combinaison du microphone de l'aide auditive et de la bobine téléphonique. Vous entendez la source sonore, mais pouvez également entendre d'autres sons |
| Zen | Joue des tonalités et du bruit pour un fond sonore relaxant |
| Programmes composés | Le programme Principal dans l'une des aides auditives et Zen, Zoom inverse, T, MT ou Téléphone dans l'autre |

| PROGRAMMES SMARTTOGGLE | UTILISATION |
|-------------------------------|---|
| Zen+ | Ce programme est semblable à Zen mais vous permet d'écouter différents types de tonalités ou un bruit |
| Téléphone+ | Ce programme vous permet de parler au téléphone sans être gêné(e) par les sons environnants. L'une de vos aides auditives transmet la conversation téléphonique à l'autre de sorte que vous puissiez écouter avec les deux oreilles, ce qui permet de bien mieux comprendre votre conversation téléphonique |

REMARQUE

Vous ne pouvez choisir qu'un seul programme SmartToggle pour votre aide auditive.

Si vous présentez certains types de déficience auditive, votre audioprothésiste peut activer la fonctionnalité Transposition fréquentielle. Cette fonctionnalité vous permet d'entendre des sons comme le chant des oiseaux et les voix des enfants. Demandez à votre audioprothésiste s'il pense que cette fonctionnalité peut vous être utile.

Si vos besoins et préférences évoluent au fil du temps, votre audioprothésiste pourra facilement modifier votre sélection de programmes.

Le programme Zen

Votre aide auditive peut être dotée d'un programme d'écoute unique appelé Zen. Il émet des sons musicaux (et parfois un bruit de ruée) en arrière-plan.



Si vous percevez une baisse d'intensité, de tolérance aux sons, une parole peu claire ou une aggravation de vos acouphènes, veuillez contacter votre audioprothésiste.



L'utilisation du programme Zen peut interférer avec l'audition des sons de la vie de tous les jours, notamment la parole. Il est conseillé de ne pas l'utiliser lorsque l'audition de tels sons est capitale. Dans ces situations, réglez l'aide auditive sur un programme autre que Zen.

Changement de programmes

Pour changer de programme, il vous suffit d'appuyer sur le bouton de sélection des programmes.

REMARQUE

Vous pouvez accéder au programme Téléphone+ en utilisant une radiocommande.

Zen+

Pour accéder à ce programme, maintenez le bouton de sélection des programmes enfoncé pendant plus d'une seconde. Une pression rapide vous permettra ensuite de consulter les harmonies Zen disponibles. Pour quitter le programme, maintenez le bouton de sélection des programmes enfoncé pendant plus d'une seconde.

Téléphone+

Pour accéder à ce programme, maintenez le bouton de sélection des programmes enfoncé pendant plus d'une seconde. Pour le quitter, recommencez la même procédure.

Utilisation d'un téléphone avec vos aides auditives

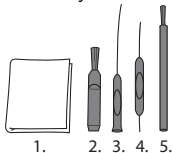


Lorsque vous utilisez un téléphone, tenez-le près de votre tête de manière oblique et au-dessus de votre oreille, plutôt que directement contre votre oreille.

NETTOYAGE

Outils

Pour nettoyer votre aide auditive, vous recevrez les outils suivants :



1. Chiffon
2. Brosse
3. Outil de retrait du cérumen long
4. Outil de retrait du cérumen court
5. Aimant pour piles

Nettoyer l'aide auditive

Un nettoyage quotidien de votre aide auditive la rendra plus efficace et plus agréable à porter.



Essayez l'aide auditive avec un chiffon doux (par exemple le chiffon que vous a remis votre audioprothésiste).

Si les entrées du microphone sont obstruées, veuillez vous adresser à votre audioprothésiste.

Séchez rapidement votre aide auditive si elle a pris l'humidité ou si vous avez beaucoup transpiré. Certaines personnes utilisent un déshumidificateur spécial comme Widex Dry-Go pour garder leurs aides auditives propres et sèches. Demandez à votre audioprothésiste si cela est nécessaire dans votre cas.

Lorsque vous ne l'utilisez pas, laissez le logement de la pile ouvert pour aérer l'aide auditive. Pour plus d'informations sur la manière de nettoyer votre système de maintien auriculaire, voir le manuel sur le système de maintien auriculaire.



N'utilisez pas n'importe quel type de liquide ou désinfectant pour nettoyer votre aide auditive.



Nettoyez et contrôlez votre aide auditive chaque jour après utilisation afin de vérifier qu'elle n'est pas brisée. Si l'aide auditive se brise lorsque vous la portez et que des petits fragments tombent dans votre conduit auditif, contactez votre médecin. N'essayez jamais de retirer vous-même les fragments.

ACCESSOIRES

Vous pouvez utiliser plusieurs accessoires avec votre aide auditive. Pour déterminer si ces accessoires pourraient vous être utiles, demandez conseil à votre audioprothésiste.

| Nom | Utilisation |
|---------------------|--|
| RC-DEX | radiocommande |
| TV-DEX | pour l'écoute de la télévision et tout appareil audio |
| PHONE-DEX | pour une utilisation simple du téléphone fixe |
| FM+DEX | pour la diffusion du son et des signaux FM |
| T-DEX | pour connecter les aides auditives aux téléphones portables au moyen d'une bobine téléphonique |
| UNI-DEX | pour connecter les aides auditives aux téléphones portables |
| CALL-DEX | pour une connexion sans fil facile aux téléphones portables |
| COM-DEX | pour une connexion sans fil aux téléphones portables et autres appareils via Bluetooth |
| COM-DEX Re-mote Mic | pour aider les personnes appareillées à entendre la parole en situations d'écoute difficiles |

Disponible dans certains pays uniquement.

DÉPANNAGE

Ces pages vous informent sur ce que vous pouvez faire si votre aide auditive cesse de fonctionner ou si elle ne fonctionne pas comme prévu. Si le problème persiste, veuillez contacter votre audioprothésiste.

| Problème | Cause possible | Solution |
|--|--|--|
| L'aide auditive est totalement silencieuse | Elle n'est pas allumée. | Vérifiez que le tiroir-pile est complètement fermé |
| | La pile ne fonctionne pas | Insérez une pile neuve |
| Le volume de l'aide auditive n'est pas assez puissant | Votre oreille est obstruée par du cérumen | Contactez votre médecin |
| | Il se peut que votre audition ait changé | Veuillez consulter votre audioprothésiste/médecin |
| L'aide auditive siffle en continu | Votre oreille est obstruée par du cérumen | Contactez votre médecin |
| Vos deux aides auditives ne fonctionnent pas de manière synchronisée | Il n'y a plus de connexion entre les aides auditives | Éteignez-les puis rallumez-les |

| Problème | Cause possible | Solution |
|---|--|---|
| Les aides auditives ne répondent pas au changement de volume ou de programme demandé par l'appareil de commande | <ul style="list-style-type: none"> a. L'appareil est utilisé au-delà de la portée de transmission b. Forte interférence électromagnétique à proximité c. L'appareil et les aides auditives ne sont pas appairés | <ul style="list-style-type: none"> a. Rapprochez l'appareil des aides auditives. b. Éloignez-le de sources d'interférences EM connues c. Vérifiez auprès de votre audioprothésiste que l'appareil est bien appairé avec les aides auditives. |
| Vous entendez un signal vocal « interrompu » (avec signal/sans signal) dans les aides auditives ou pas de signal vocal (pas de son) dans l'autre aide auditive. | <ul style="list-style-type: none"> a. La pile de l'une des aides auditives est épuisée b. Forte interférence électromagnétique à proximité | <ul style="list-style-type: none"> a. Remplacez les piles épuisées des aides auditives b. Éloignez-la de sources d'interférences connues |

REMARQUE

Ces informations ne concernent que l'aide auditive. Voir la notice d'utilisation « Systèmes de maintien auriculaire pour les aides auditives Widex » pour plus d'informations spécifiques sur votre système de maintien auriculaire. Si les problèmes persistent, veuillez contacter votre audioprothésiste.

INFORMATIONS RÉGLEMENTAIRES

Directives CE

Directive 2014/53/UE

Par la présente, Widex A/S déclare que ce S4-VS est conforme aux exigences essentielles et autres dispositions pertinentes de la Directive 2014/53/UE.

Le S4-VS contient un émetteur radio fonctionnant à 10,6 MHz, -54 dB μ A/m à 10 m.

Une copie de la Déclaration de conformité à la Directive 2014/53/UE peut être consultée sur :

<http://global.widex.com/doc>



N26346

Informations concernant l'élimination

Ne mettez pas les aides auditives, accessoires d'aides auditives et piles au rebut avec les ordures ménagères.

Les aides auditives, piles et accessoires d'aides auditives doivent être mis au rebut à des endroits prévus pour des déchets d'équipements électriques et électroniques ou bien remis à votre audioprothésiste pour une mise au rebut en toute sécurité.

Déclarations FCC et IC

FCC ID : TTY-S4VS

IC : 5676B-S4VS

Déclaration de la Commission Fédérale des Communications

Cet appareil est conforme à la partie 15 des règles de la FCC. Son fonctionnement est soumis aux deux conditions suivantes :

- (1) Cet appareil ne doit pas causer d'interférences nuisibles et
- (2) cet appareil doit supporter toute interférence reçue, y compris celles risquant d'affecter son fonctionnement.

REMARQUE :

Cet appareil a été testé et certifié conforme aux limites définies par la partie 15 de la réglementation de la FCC relative aux appareils numériques de classe B. Ces limites sont conçues pour offrir une protection raisonnable contre toute interférence néfaste dans une installation de type résidentiel. Cet appareil génère, utilise et peut émettre une énergie de fréquence radio et s'il n'est pas installé et utilisé conformément aux instructions, peut engendrer des interférences nuisibles aux communications radio. Toutefois, il n'est pas garanti que de telles interférences ne se produisent pas dans certaines installations particulières. Si cet appareil génère une interférence néfaste pour la réception radio ou télévision, ce qui peut être déterminé en éteignant et en rallumant l'appareil, essayez d'y remédier à l'aide d'une ou plusieurs des mesures suivantes :

- Réorienter ou repositionner l'antenne de réception.

- Augmenter la distance qui sépare l'appareil du récepteur.
- Connecter l'appareil à la sortie d'un circuit différent de celui du récepteur.
- Contacter le revendeur ou un technicien radio/TV qualifié pour toute assistance.

REMARQUE :

Cet appareil répond aux limites de la FCC sur l'exposition aux rayonnements établies pour un environnement non-contrôlé. Cet émetteur ne doit pas être situé ou utilisé à proximité d'une autre antenne ou d'un autre émetteur.

Tout changement apporté à l'appareil non expressément approuvé par Windex pourrait annuler le droit de l'utilisateur à se servir de cet appareil.

Industry Canada Statement / Déclaration d'industrie Canada

Under Industry Canada regulations, this radio transmitter may only operate using an antenna of a type and maximum (or lesser) gain approved for the transmitter by Industry Canada.

To reduce potential radio interference to other users, the antenna type and its gain should be so chosen that the equivalent isotropically radiated power (e.i.r.p.) is not more than that necessary for successful communication.

This device complies with Industry Canada licence-exempt RSS standard(s). Operation is subject to the following two conditions:

- (1) this device may not cause interference, and
- (2) this device must accept any interference, including interference that may cause undesired operation of the device.

Conformément à la réglementation d'Industrie Canada, le présent émetteur radio peut fonctionner avec une antenne d'un type et d'un gain maximal (ou inférieur) approuvé pour l'émetteur par Industrie Canada.

Dans le but de réduire les risques de brouillage radioélectrique à l'intention des autres utilisateurs, il faut choisir le type d'antenne et son gain de sorte que la puissance isotrope rayonnée équivalente (p.i.r.e.) ne dépasse pas l'intensité nécessaire à l'établissement d'une communication satisfaisante.

Le présent appareil est conforme aux CNR d'Industrie Canada applicables aux appareils radio exempts de licence. L'exploitation est autorisée aux deux conditions suivantes :

- (1) l'appareil ne doit pas produire de brouillage, et
- (2) l'utilisateur de l'appareil doit accepter tout brouillage radioélectrique subi, même si le brouillage est susceptible d'en compromettre le fonctionnement.

SYMBOLES

Symboles communément utilisés par WIDEX A/S pour l'étiquetage des dispositifs médicaux (étiquettes/IFU/etc.)

Symbole Titre/Description



Fabricant

Le produit est fabriqué par le fabricant dont le nom et l'adresse sont indiqués à côté du symbole. Si besoin, la date de fabrication peut également être indiquée.



Numéro de catalogue

Le numéro de catalogue du produit (article).



Veuillez consulter la notice d'utilisation

La notice d'utilisation comprend des informations importantes (avertissements/précautions). Il est impératif de la lire attentivement avant d'utiliser le produit.



Avertissement

Lisez attentivement le texte marqué d'un symbole d'avertissement avant d'utiliser le produit.



Marque DEEE

« Ne pas jeter avec les déchets ordinaires ». Lorsque vous devez jeter un produit, il doit être rapporté dans un point de collecte agréé pour le recyclage et la récupération afin d'éviter les risques de pollution de l'environnement ou de nuisance sur la santé humaine par la présence de substances dangereuses.

Symbole Titre/Description



Marquage CE

Le produit est conforme aux exigences fixées par les directives européennes de marquage CE.



Marque RCM

Le produit est conforme aux normes de sécurité électrique, à la CEM et aux exigences réglementaires en matière de spectre des radiofréquences pour les produits vendus sur les marchés australien ou néo-zélandais.



WIDEX A/S

Nymoellevej 6, DK-3540 Lynge, Danemark
global.widex.com

CE 0459

Mode d'emploi n° :
9 514 0292 003 #03
Date de parution:
2019-01

