

# WIDEX CROS

## BRUKSANVISNING

CROS-FS-modell



**WIDEX**<sup>®</sup>  
HIGH DEFINITION HEARING

# INNHold

<b>DIN CROS-SENDER.....</b>	<b>4</b>
VELKOMMEN.....	4
En oversikt over CROS-senderen.....	4
VIKTIG SIKKERHETSINFORMASJON.....	5
<b>SENDEREN.....</b>	<b>7</b>
Indikasjoner for bruk.....	7
Tiltentk bruk.....	7
Batteriet.....	7
Bytte batteri.....	8
Batterholder med barnesikring.....	9
Forskjellen mellom venstre og høyre.....	9
Slå senderen på og av.....	9
Sette inn og ta ut senderen.....	10
Overføring av lyd til høreapparatet.....	10
Overføring av lyd til høreapparatet.....	10
<b>RENGJØRING.....</b>	<b>12</b>
Verktøy.....	12
Rengjøre senderen.....	12
<b>FEILSØKING.....</b>	<b>14</b>
<b>INFORMASJON OM LOVER OG FORSKRIFTER.....</b>	<b>15</b>

Direktiv 1999/5/EF.....	15
Informasjon om kassering.....	15
FCC- og IC-erklæringer.....	15
Untitled Topic.....	15
<b>SYMBOLER.....</b>	<b>19</b>

# DIN CROS-SENDER

## VELKOMMEN

Gratulerer med ny CROS-sender.

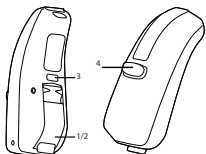
Bruk CROS-senderen og høreapparatet regelmessig, selv om det tar tid å bli vant til. Bruker du CROS-senderen og høreapparatet uregelmessig, vil du ikke få oppleve alle fordelene det kan gi deg.

### MERK

CROS-senderen og tilbehøret kan se litt annerledes ut enn det som er vist i denne brosjyren. Vi forbeholder oss også retten til å gjøre eventuelle endringer vi mener er nødvendige.

### En oversikt over CROS-senderen

Illustrasjonen viser CROS-senderen uten øreproppsettet. Se øreproppsettets håndbok for ytterligere informasjon. Øreproppsettet består av en ledning og en ørepropp, og det er den delen av høreapparatet som skal være inne i øret.



1. Av/på-bryter
2. Batteriholder med neglespor
3. Markering for høyre/venstre
4. Sender av/på

## VIKTIG SIKKERHETSINFORMASJON

Les disse sidene nøye før du begynner å bruke senderen.



Høreapparater, CROS-senderen og batterier kan være farlige hvis de svelges eller ikke brukes riktig. Svelging eller feilaktig bruk kan føre til alvorlig personskade eller dødsfall. Ved svelging må du ta kontakt med lege omgående.



Ta høreapparatet og senderen ut når du ikke bruker de. Da får øregangen ventilasjon, noe som kan forhindre ørebetennelse.



Kontakt legen din eller hørselsspesialisten umiddelbart hvis du tror du kan ha fått ørebetennelse.



Ta ut senderen før du dusjer, svømmer eller føner håret.



Senderen skal ikke være satt inn når du tar på parfyme, spray, gelé, lotion eller krem.



Senderen skal ikke tørkes i mikrobølgeovn. Da blir det ødelagt.



Du må aldri bruke en annen sender enn din egen, og du skal heller aldri la andre bruke din. Det kan skade hørselen.



Senderen skal aldri brukes i miljøer der det kan være eksplosive gasser, f.eks. i gruver o.l.



Høreapparat, deler, tilbehør og batterier må oppbevares utilgjengelig for barn.



Prøv aldri å åpne eller reparere senderen selv. Ta kontakt med hørsels-spesialisten hvis senderen må repareres.



Senderen inneholder radiokommunikasjonsteknologi. Vær alltid oppmerksom på omgivelsene der du bruker den. Hvis det foreligger begrensninger, må du ta forholdsregler for å overholde dem.



Senderen må ikke utsettes for ekstreme temperaturer eller høy luftfuktighet. Tørk den raskt hvis den blir våt, eller hvis du svetter mye.

Senderen skal oppbevares og transporteres innenfor temperatur- og fuktighetsområder på  $-20\text{ }^{\circ}\text{C}$  til  $+55\text{ }^{\circ}\text{C}$  og  $< 10\text{-}95\%$  rel. fuktighet.

Senderen er designet for å fungere fra  $0\text{ }^{\circ}\text{C}$  til  $50\text{ }^{\circ}\text{C}$ .

Hvis du ønsker mer informasjon om høreapparatet, gå inn på <https://global.widex.com>.

# SENDEREN

## Indikasjoner for bruk

Hørselshemmede som er døve på ett øre og har enten normal hørsel eller hørselshemming i det andre øret.

## Tiltenkt bruk

Senderen er beregnet for bruk som en enhet som fanger opp lyd på øret den bæres på og som sender lyden til et høreapparat på det andre øret. Senderen bæres på det døve øret som et vanlig "bak-øret"-høreapparat. Den mottar lyd fra omgivelsene og sender lydsignaler til et trådløst høreapparat som bæres på øret som hører, via en proprietær trådløs teknologi.

### MERK

Det er ikke mulig å bruke et hørselsteknisk hjelpemiddel under overføring.

## Batteriet

Bruk et **312 sink-luft**-batteri til senderen.

Bruk alltid et helt nytt batteri av nøyaktig den typen som er anbefalt av hørselsspesialisten.

### MERK

Kontroller at batteriet er helt rent og fint før du setter det inn i senderen. Ellers vil kanskje ikke høreapparatet fungere som forventet.



Batterier skal aldri lades, da kan de eksplodere.



Et utladet batteri må aldri ligge i senderen under oppbevaring. Det kan lekke, og senderen kan bli ødelagt.



Kast brukte batterier slik det er angitt på pakken, og merk deg utløpsdatoen.

## Bytte batteri

Slik bytter du batteri:



Ta av teipen på det nye batteriet, og sjekk at det ikke kleber. Luft batteriet i 60 sekunder.



Bruk neglesporet til å åpne batteriluken, slik at du får tatt ut det gamle batteriet.



Sett deretter det nye batteriet i holderen som vist. Lukk holderen. Hvis den er vanskelig å lukke, er ikke batteriet satt inn riktig. Hvis du ikke skal bruke senderen på noen dager, skal batteriet tas ut.

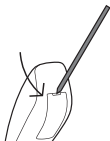
## MERK

Unngå å miste senderen på bakken. Hold den over et mykt underlag når du skal skifte batteri.



## Batterholder med barnesikring

Hvis senderen skal brukes av et barn, må du be hørselsspesialisten om å få en sender med barnesikring.

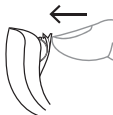


Åpne batteriholderen med spesialverktøyet som fulgte med apparatet, og følg anvisningene på tegningen.

## Forskjellen mellom venstre og høyre

Senderen vil bli utstyrt med et rødt merke hvis du bruker den på høyre øre. Merket skal være blått hvis senderen er for venstre øre

## Slå senderen på og av



Slå senderen på ved å lukke batteriluken.



Slå senderen av ved å skyve batteriluken nedover.

## MERK

Ikke glem å slå av senderen når den ikke er i bruk.

## Sette inn og ta ut senderen



1. Sett øreproppsettet inn i øret mens du holder i den nedste delen av slangen. Det kan være lurt å trekke det ytre øret oppover og bakover samtidig.
2. Plasser deretter senderen bak øret. Senderen skal hvile komfortabelt på øret, tett inn mot hodet.

Senderen kan tilpasses med ulike typer øreproppsett. Se øreproppsettets håndbok for mer informasjon om akkurat ditt øreproppsett.

## MERK

Ta kontakt med hørselsspesialisten hvis plasseringen av senderen ikke kjennes behagelig, eller hvis den ikke passer skikkelig, slik at det oppstår irritasjon og rødhet eller lignende.

## Overføring av lyd til høreapparatet

### Overføring av lyd til høreapparatet

Senderen begynner å streame lyden til høreapparatet ditt umiddelbart etter at du slår den på. For å stoppe overføringen trykker du på overføring på/av-knappen eller slår av senderen.

**MERK**

Hvis du bruker et hørselsteknisk hjelpemiddel, må du slå av overføringen ved å trykke på overføringsknappen for å bruke det.

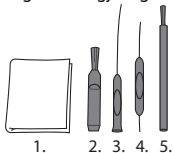
**MERK**

Slå av senderen hvis du vil ha tilgang til forskjellige lytteprogrammer i høreapparatet som du bruker på øret som hører.

# RENGJØRING

## Verktøy

Følgende rengjøringsverktøy leveres med senderen.



1. Klut
2. Børste
3. Verktøy med lang ende for fjerning av ørevoks
4. Verktøy med kort ende for fjerning av ørevoks
5. Batterimagnet

## Rengjøre senderen

Hvis du rengjør senderen hver dag, vil den fungere mer effektivt og være mer behagelig å bruke.



Tørk av senderen med en myk klut (for eksempel kluten du fikk fra hørselsspesialisten).  
Ta kontakt med hørselsspesialisten hvis mikrofonåpningene fortsatt er blokkert.

Tørk senderen så raskt som mulig hvis den blir våt, eller hvis du svetter mye. Noen bruker en spesiell avfukter for å holde senderen tørr og ren. Spør hørselsspesialisten hvis du ønsker mer informasjon.

La batterilokket stå åpent for å ventilere senderen. Se øreproppsettets håndbok for informasjon om rengjøring av øreproppsettet.



Væske eller desinfeksjonsmiddel skal ikke brukes til rengjøring av senderen.



Rengjør og undersøk senderen hver dag etter bruk for å sjekke at den ikke er ødelagt. Hvis senderen blir ødelagt under bruk, slik at små fragmenter blir liggende inne i øregangen, bør du kontakte legen din. Du bør ikke prøve å ta ut fragmentene selv.

## FEILSØKING

<b>Problem</b>	<b>Mulig årsak</b>	<b>Løsning</b>
Senderen fungerer ikke	Den er ikke slått på	Kontroller at batteriholderen er helt lukket
	Batteriet fungerer ikke	Sett inn nytt batteri
	Programknappen er ikke aktivert	Trykk på knappen
	Høreapparatet på øret som hører, er ikke slått på	Slå det på
Periodisk overføring. Høreapparatet bytter gjentatte ganger til hovedprogrammet	Batterinivået på senderen er lavt	Bytt batteri
	Elektromagnetiske forstyrrelser i nærheten	Gå unna eventuelle kilder til elektromagnetisk interferens

### MERK

Denne informasjonen gjelder bare for senderen. Se "Øreproppsett for Widex-høreapparat" for mer informasjon om akkurat ditt øreproppsett.

Hvis problemet vedvarer, må du ta kontakt med en hørselsspesialist for å få assistanse.

# INFORMASJON OM LOVER OG FORSKRIFTER

## Direktiv 1999/5/EF

WSAUD A/S erklærer herved at denne CROS-FS er i overensstemmelse med de vesentlige kravene og andre relevante bestemmelser i direktivet 1999/5/EF.

En kopi av samsvarserklæringen for 1999/5/EF finnes på:

<http://https://global.widex.com/doc>



N26346

## Informasjon om kassering

Ikke kast høreapparater, høreapparattilbehør og batterier sammen med vanlig husholdningsavfall.

Høreapparater, batterier og høreapparattilbehør skal leveres på avfallsstasjoner som er beregnet for elektrisk og elektronisk avfall, eller returneres til hørselsspesialisten.

## FCC- og IC-erklæringer

### Untitled Topic

FCC ID: TTY-DFS

IC: 5676B-DFS

Federal Communications Commission Statement

This device complies with part 15 of the FCC Rules. Operation is subject to the following two conditions:

- (1) This device may not cause harmful interference, and
- (2) this device must accept any interference received, including interference that may cause undesired operation.

**NOTE:**

This equipment has been tested and found to comply with the limits for a Class B digital device, pursuant to part 15 of the FCC Rules. These limits are designed to provide reasonable protection against harmful interference in a residential installation. This equipment generates, uses and can radiate radio frequency energy and, if not installed and used in accordance with the instructions, may cause harmful interference to radio communications. However, there is no guarantee that interference will not occur in a particular installation. If this equipment does cause harmful interference to radio or television reception, which can be determined by turning the equipment off and on, the user is encouraged to try to correct the interference by one or more of the following measures:

- Reorient or relocate the receiving antenna.
- Increase the separation between the equipment and receiver.
- Connect the equipment into an outlet on a circuit different from that to which the receiver is connected.
- Consult the dealer or an experienced radio/TV technician for help.

**NOTE:**



This equipment complies with FCC radiation exposure limits set forth for an uncontrolled environment. This transmitter must not be co-located or operating in conjunction with any other antenna or transmitter.

Changes or modifications to the equipment not expressly approved by WSAUD A/S could void the user's authority to operate the equipment.

#### Industry Canada Statement / Déclaration d'industrie Canada

Under Industry Canada regulations, this radio transmitter may only operate using an antenna of a type and maximum (or lesser) gain approved for the transmitter by Industry Canada.

To reduce potential radio interference to other users, the antenna type and its gain should be so chosen that the equivalent isotropically radiated power (e.i.r.p.) is not more than that necessary for successful communication.

This device complies with Industry Canada licence-exempt RSS standard(s). Operation is subject to the following two conditions:

- (1) this device may not cause interference, and
- (2) this device must accept any interference, including interference that may cause undesired operation of the device.

Conformément à la réglementation d'Industrie Canada, le présent émetteur radio peut fonctionner avec une antenne d'un type et d'un gain maximal (ou inférieur) approuvé pour l'émetteur par Industrie Canada.

Dans le but de réduire les risques de brouillage radioélectrique à l'intention des autres utilisateurs, il faut choisir le type d'antenne et son gain de sorte que la puissance isotrope rayonnée équivalente (p.i.r.e.) ne dépasse pas l'intensité nécessaire à l'établissement d'une communication satisfaisante.

Le présent appareil est conforme aux CNR d'Industrie Canada applicables aux appareils radio exempts de licence. L'exploitation est autorisée aux deux conditions suivantes :

- (1) l'appareil ne doit pas produire de brouillage, et
- (2) l'utilisateur de l'appareil doit accepter tout brouillage radioélectrique subi, même si le brouillage est susceptible d'en compromettre le fonctionnement.

# SYMBOLER

Ofte brukte symboler av WSAUD A/S på merkingen av medisinske enheter (etiketter/bruksanvisninger/osv.)

## Symbol Tittel/Beskrivelse

---



### Producent

Produktet er fremstilt av produsenten som er nevnt med navn og adresse ved siden av symbolet. Dersom det er hensiktsmessig, er også fremstillingsdatoen oppgitt.

---



### Katalognummer

Produktets katalognummer (enhetsnummer).

---



### Se bruksanvisningen

Bruksanvisningen inneholder viktig forsiktighetsinformasjon (advareler/forholdsregler) og må leses før produktet tas i bruk.

---



### Advarsel

Tekst merket med et advarsel-symbol skal leses før produktet tas i bruk.

---



### WEEE-symbol

"Skal ikke kastes med vanlig avfall." Når et produkt skal kastes, må det leveres inn på en avfallstasjon til resirkulering og gjenvinning for å forhindre risiko for skade på miljøet eller menneskers helse som følge av eventuelle farlige stoffer.

---



### CE-merke

Produktet er i samsvar med kravene i EU-direktivene om CE-merking.

---

<b>Symbol</b>	<b>Tittel/Beskrivelse</b>
---------------	---------------------------

---



	<b>RCM-merke</b>
--	------------------

	Produktet er i samsvar med EMC-direktivet og relevante forskrifter for radiospektrum for produkter levert til det australske eller newzealandske markedet.
--	--

---









**WSAUD A/S**

Nymoellevej 6, DK-3540 Lyngby, Danmark  
<https://global.widex.com>

**Manual no.:**  
9 514 0297 011 04  
**Issue:**  
2020-12

