

WIDEX **UNIQUE**[™]

KÄYTTÖOHJEET

WIDEX UNIQUE[™] -TUOTEPERHE

U-PA-malli
Kuuloke korvakäytävissä -kojeet (RIC)



WIDEX[®]
HIGH DEFINITION HEARING

SINUN WIDEX®-KUULOKOJEESI

(Täytetään kuulokojeen hankintapaikassa)

Kuulokojesarja:

OHJELMAT

- | | |
|------------------------------------|--|
| <input type="checkbox"/> Yleinen | <input type="checkbox"/> Kuuloalueen laajennin |
| <input type="checkbox"/> Hiljainen | <input type="checkbox"/> Kuuloalueen laajennin |
| <input type="checkbox"/> Liikenne | <input type="checkbox"/> Kuuloalueen laajennin |
| <input type="checkbox"/> Kaupunki | <input type="checkbox"/> Kuuloalueen laajennin |
| <input type="checkbox"/> Juhla | <input type="checkbox"/> Kuuloalueen laajennin |
| <input type="checkbox"/> Musiikki | <input type="checkbox"/> Kuuloalueen laajennin |

ERIKOISOHJELMAT

- | | |
|----------------------------------|--|
| <input type="checkbox"/> Zen | <input type="checkbox"/> Kuuloalueen laajennin |
| <input type="checkbox"/> Puhelin | <input type="checkbox"/> Kuuloalueen laajennin |

SMARTTOGGLE-OHJELMAT

- | | |
|-------------------------------|--|
| <input type="checkbox"/> Zen+ | <input type="checkbox"/> Kuuloalueen laajennin |
|-------------------------------|--|
-

HUOMAA

Taulukossa esitetyt ohjelmien nimet ovat oletusarvoisia nimiä. Jos olet valinnut käytettäväksi muunnimisiä saatavissa olevia ohjelmia, kirjoita uudet nimet taulukkoon. Näin tiedät aina mitä ohjelmia kuulokojeessasi on.

HUOMAA

Lue tämä esite ja Widex-kuulokojeiden korvaosat -esite huolellisesti ennen kuulokojen käyttöä.

SISÄLLYS

SINUN WIDEX-KUULOKOJEESI.....	6
Tervetuloa Widexille.....	6
Kuulokojeesi esittely.....	6
Tärkeitä turvallisuuteen liittyviä tietoja.....	7
KUULOKOJE.....	9
Käyttöaiheet.....	9
Käyttötarkoitus.....	9
Paristo.....	9
Heikon paristotehon varoitus.....	10
Pariston vaihtaminen.....	10
Lukittava paristokotelo.....	11
Merkkiäänet.....	11
Kadonnut kojepari	12
Oikean ja vasemman korvan kuulokojeiden erottaminen toisistaan.....	12
Kuulokojeen kytkeminen päälle ja pois päältä.....	13
Kuulokojeen asettaminen korvaan ja korvasta poistaminen.....	13
Äänen säätäminen.....	14
Ohjelmat.....	15
Zen-ohjelma.....	16
Ohjelman vaihtaminen.....	17

Puhelimen käyttäminen kuulokojeiden kanssa.....	17
PUHDISTAMINEN.....	18
Työkalut.....	18
Kuulokojeen puhdistaminen.....	18
LISÄVARUSTEET.....	20
VIANMÄÄRITYS.....	21
LAINSÄÄDÄNTÖÖN LIITTYVÄT TIEDOT.....	23
EY-direktiivit.....	23
Direktiivi 2014/53/EY.....	23
Hävittämisohjeet.....	23
FCC- ja IC-lausunnot.....	23
MERKINNÄT.....	27

SINUN WIDEX-KUULOKOJEESI

Tervetuloa Widexille

Onnittelut uuden kuulokojeesi johdosta.

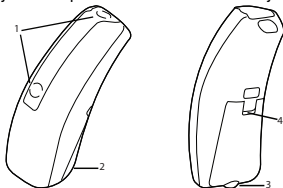
Käytä kuulokojetta säännöllisesti, vaikka sen käyttöön tottuminen veisikin aikaa. Kojetta epäsäännöllisesti käyttävät henkilöt eivät yleensä saa kuulokojeesta täyttä hyötyä.

HUOMAA

Tässä käyttöohjeessa esitetyt kuulokojeen ja lisävarusteiden kuvat saattavat olla erinäköisiä kuin sinulla olevat. Pidätämme myös oikeuden tehdä mitä tahansa tarvittaviksi katsomiamme muutoksia.

Kuulokojeesi esittely

Kuvassa on kuulokoje ilman korvaosaa. Lisätietoja korvaosasta on korvaosan mukana toimitetussa käyttöoppaassa. Korvaosa koostuu korvajohdosta ja korvatipistä. Korvaosa on kuulokojeen osa, joka sijoitetaan korvan sisään.



1. Mikrofoniaukot
2. Paristokotelo (päälle / pois päältä -toiminto)
3. Kynsikolo
4. Vasen/oikea-merkki. Sininen osoittaa vasemmanpuoleisen kuulokojeen ja punainen oikean.

Tärkeitä turvallisuuteen liittyviä tietoja

Lue nämä sivut huolellisesti ennen kuulokojeen käyttöönottoa.



Kuulokojeet ja paristot voivat olla vaarallisia nieltynä tai jos niitä käytetään väärin. Nieleminen tai vääränlainen käyttö saattaa johtaa vakavaan vahinkoon tai jopa kuolemantapauksiin. Nielemistapauksessa soita välittömästi paikalliseen hätänumeroon tai sairaalaan.



Riisu kuulokojeesi, kun et käytä niitä. Tämä auttaa tuulettamaan korvakäytävää ja estää korvatulehduksia.



Ota yhteys lääkäriin tai kuulonhuollon ammattilaiseen heti, jos epäilet että sinulla on korvatulehdus tai allerginen reaktio.



Ota yhteyttä kuulonhuollon ammattilaiseen jos kuulokoje ei tunnu mukavalta tai se ei sovi kunnolla, aiheuttaa ärsytystä, punoitusta tai muuta vastaavaa.



Poista kuulokojeet ennen suihkua, uintia tai hiustenkuivaajan käyttöä.



Älä käytä kuulokojeitasi kun laitat hajuvettä, suihkeita, geelejä tai voiteita.



Älä kuivaa kuulokojetta mikroaaltouunissa - se pilaa sen.



Älä käytä muiden henkilöiden kuulokojeita, äläkä anna toisten käyttää omaasi, sillä se voi vahingoittaa kuuloasi.



Älä koskaan käytä kuulokojeita ympäristössä, jossa voi olla räjähtäviä kaasuja, kuten kaivoksissa jne.



Säilytä kuulokojeet, niiden osat, lisätarvikkeet ja paristot pois lasten ja henkisesti kehitysvammaisten henkilöiden ulottuvilta.



Älä koskaan yritä avata tai korjata kuulokojetta itse. Ota yhteyttä kuulo-
huollon ammattilaiseesi, jos kuulokojeesi on korjattava.



Kuulokojeesi sisältävät radioviestintäteknologiaa. Tarkkaile aina ympäris-
töä, jossa käytät niitä. Jos olemassa on rajoituksia, noudata varoitoimenpi-
teitä noudattaaksesi niitä.



Laitteesi on suunniteltu täyttämään kansainväliset sähkömagneettista yh-
teensopivuutta koskevat standardit. Ei kuitenkaan voida sulkea pois sitä
mahdollisuutta, että se voi aiheuttaa häiriöitä muihin sähkölaitteisiin. Jos
häiriöitä ilmenee, pidä etäisyyttä muihin sähkölaitteisiin.



Älä altista kuulokojeita ääriämpötiloille tai korkealle kosteudelle ja kuivaa
ne nopeasti, jos ne kastuvat tai jos hikoilet voimakkaasti.



Huomaa, että kuulokojeiden äänen suoratoisto korkealla äänenvoimak-
kuudella voi estää sinua kuulemasta muita tärkeitä ääniä, kuten hälytyksiä
ja liikenteen melua. Varmista tällaisissa tilanteissa, että äänenvoimakkuus
on suoratoistoon sopiva.

Kuulokojeet pitäisi säilyttää ja kuljettaa -20...+55 °C:n lämpötilassa ja alle 10–95
%:n suhteellisessa ilmankosteudessa.

Kuulokojeesi on suunniteltu toimimaan 0–50 °C:n lämpötilassa, 10–95 %:n suh-
teellisessa kosteudessa ja 750 -1060 mBarin ilmanpaineessa.

Kuulokojeesi tekniset tiedot ja lisätietoja kuulokojeistasi löydät linkistä
<https://global.widex.com>.

KUULOKOJE

Käyttöaiheet

Kuulokojeet on tarkoitettu yli 16 kuukautta vanhemmille henkilöille, joiden kuuloalენema on vähäisestä (16 dB HL) kohtalaisen voimakkaaseen (enintään 85 dB HL) ja kaikkiin kuuloalენematiloihin.

Kuulon kuntouttamiseen koulutettujen kuulonhoidon ammattilaisten (audiologit, kuulokoje-asiantuntijat, otolaryngologit) on ohjelmoitava ne.

Käyttötarkoitus

Kuulokojeet on tarkoitettu ilmajohteiseksi vahvistuslaitteeksi käytettäväksi jokapäiväisissä kuunteluympäristöissä. Kuulokojeissa saattaa olla Zen-ohjelma, jonka tarkoitus on tuottaa rentouttavaa taustaääntä (esim. musiikin/kohinan lähteenä) aikuisille, jotka haluavat sellaista ääntä hiljaisuuden vallitessa.

Paristo

Käytä kuulokojeessa **tyypin 10 sinkki-ilmaparistoa**.

Vaihda kojeeseen aina käyttämätön paristo, joka on täsmälleen sellainen, jota kuuloalan ammattilainen suosittelee.

HUOMAA

Varmista, että paristo on täysin puhdas ja ettei sen pinnassa ole mitään jäämiä, ennen kuin asetat sen kuulokojeeseen. Muutoin kuulokoje ei välttämättä toimi asianmukaisesti.



Älä koskaan yritä ladata kuulokojeesi paristoja, sillä ne saattavat räjähtää.



Älä koskaan jätä loppuun kulunutta paristoa kuulokojeeseen, kun koje ei ole käytössä. Paristo saattaa vuotaa ja tuhota kuulokojeen.



Hävitä käytetyt paristot pakkauksessa mainitulla tavalla ja huomioi viimeinen käyttöpäivämäärä.

Heikon paristotehon varoitus

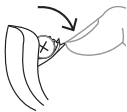
Kun pariston varaus on loppunut, kuulokojeesta kuuluu merkkiäänä. Jos paristo kuitenkin kuluu loppuun äkillisesti, varoitusta ei välttämättä kuulu. Suosittelemme pitämään aina mukana varaparistoja.

Pariston vaihtaminen

Vaihda paristo seuraavasti:



Irrota uudesta paristosta liimaliuska ja varmista, ettei paristoon jää liima-ainetta. Anna pariston ”hengittää” 60 sekunnin ajan.



Avaa paristokotelon kansi varovasti kynsikolon avulla ja irrota vanha paristo.



Aseta uusi paristo koteloon kuvan osoittamalla tavalla. Sulje paristokotelo. Jos paristokotelo ei mene helposti kiinni, paristo ei ole oikein paikallaan. Jos et käytä kuulokojetta muutamaan päivään, poista paristo.

HUOMAA

Vältä kuulokojeen putoamista; vaihda paristot pehmeän pinnan yläpuolella.

Lukittava paristokotelo

Jos kuulokojetta käyttää lapsi tai henkisesti vammainen henkilö, voit pyytää kuulonhuollon ammattilaista toimittamaan sille lukittavan paristokotelon.

Avaa paristokotelo käyttämällä samaasi erikoistyökälyä ja toimi kuten kuvassa.



Merkkiäänet

Kuulokojeesi soittaa ääniä ja ilmoittaa, että tietyt ominaisuudet on aktivoitu tai että olet muuttanut ohjelmia. Nämä äänet voivat olla puhuttuja viestejä tai ääniä tarpeidesi ja mieltymystesi mukaan.

Ohjelma 1	Viesti / yksi lyhyt piippaus
Ohjelma 2	Viesti / kaksi lyhyttä piippausta
Ohjelma 3	Viesti / kolme lyhyttä piippausta
Ohjelma 4	Viesti / yksi lyhyt ja yksi pitkä piippaus
Ohjelma 5	Viesti / yksi pitkä ja kaksi lyhyttä piippausta
Zen+	Viesti/ääni

Pyydä kuulonhuollon ammattilaista kytkemään äänimerkit pois päältä, jos et tarvitse niitä.

Kadonnut kojepari

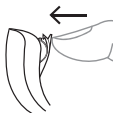
(Käytettävissä vain tietyissä malleissa)

Kuuloalan ammattilainen voi ottaa kojeessa käyttöön ominaisuuden, joka varoittaa käyttäjää, jos kuulokoje menettää yhteyden toisessa korvassa olevaan kojeeseen. Kuulet korvaasi puheviestin.

Oikean ja vasemman korvan kuulokojeiden erottaminen toisistaan

Oikean korvan kuulokojeessa on punainen merkki. Vasemman korvan kuulokojeessa on sininen merkki.

Kuulokojeen kytkeminen päälle ja pois päältä



Kuulokoje kytketään päälle sulkemalla paristokotelon kansi. Kuulokojeesta kuuluu merkkiäänäni sen merkiksi, että virta on kytketty, ellei kuulonhuollon ammattilainen ole kytkenyt merkkiääntä pois.



Kuulokoje sammutetaan työntämällä paristokotelon kantta alaspäin.

HUOMAA

Muista aina kytkeä kuulokoje pois päältä, kun lopetat sen käytön.

Kuulokojeen asettaminen korvaan ja korvasta poistaminen

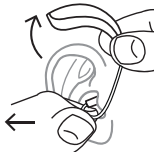
Kuulokojeen pukeminen



1. Aseta korvaosat korvaan samalla, kun pitelet kiinni putken/korvakoukun alaosasta. Ulkokorvan vetämisestä samaan aikaan ylös- ja ulospäin saattaa auttaa.
2. Aseta kuulokoje sitten korvan taakse. Kuulokojeen pitäisi levätä mukavasti korvan päällä, lähellä päätäsi.

Kuulokojeeseesi voidaan asentaa usean tyyppisiä korvaosia. Katso erillinen korvaosan käyttöohje saadaksesi lisätietoja korvaosistasi.

Kuulokojeen poistaminen



Aloita poistamalla kuulokoje korvan takaa. Ota sitten korvaosat varovasti pois korvakäytävästä samalla kun pitelet putken/korvakoukun alaosa.

Äänen säätäminen

Kuulokojeesi säätää äänen automaattisesti ääniympäristösi mukaan.

Jos sinulla on kaukosäädin, voit säätää ääntä myös manuaalisesti, jotta paremman mukavuuden tai kuuluvuuden saavuttamiseksi tarpeistasi ja mieltymyksistäsi riippuen. Lisätietoja tämän toiminnasta saat kuulonhoidon ammattilaiselta.

Kuulokojeiden asetuksista ja ominaisuuksista riippuen tekemäsi äänensäädöt vaikuttavat molempiin kuulokojeisiin.

Aina kun käytät äänenvoimakkuuden säätöä, kuulet äänimerkin, ellei kuulonhuollon ammattilainen ole poistanut tätä toimintoa käytöstä. Kun saavutat maksimi- tai minimiasetuksen, kuulet tasaisen merkkiään.

Kuulokojeen mykistäminen:

- Paina kaukosäätimen äänenvoimakkuuspainikkeen alaosa, kunnes kuulet tasaisen äänen

Äänen kytkeminen uudelleen päälle:

- Paina äänenvoimakkuuspainikkeen yläosaa **tai**
- Vaihda ohjelmaa

Äänen voimakkuuden säätö peruutetaan, kun poistat kuulokojeen käytöstä tai vaihdat ohjelmaa.

Ohjelmat

OHJELMA	KÄYTTÖ
Universal	Jokapäiväiseen käyttöön
Hiljainen	Erityinen ohjelma kuuntelemiseen hiljaisissa ympäristöissä
Autotila	Kuuntelutilanteisiin, joissa on autojen, junien jne. melua.
Kaupunki	Kuuntelutilanteisiin, joissa äänenvoimakkuudet vaihtelevat (supermarketit, meluiset työpaikat ja vastaavat)
Juhlat	Kuuntelutilanteisiin, joissa monta ihmistä puhuu yhtä aikaa
Musiikki	Musiikin kuunteluun
ERITYISOHJELMAT	KÄYTTÖ
Zen	Toistaa ääniä tai melua saadakseen aikaan rentouttavan taustaäänän.

ERITYISOHJELMAT

KÄYTTÖ

Puhelimessa

Tämä ohjelma on suunniteltu puhelinkeskusteluiden kuuntelemiseen

Zen+

Tämä ohjelma on samanlainen kuin Zen, mutta voit kuunnella erilaisia ääniä tai melua

HUOMAA

Listassa olevat ohjelmien nimet ovat oletusnimiä. Kuulonhuollon ammattilaisesi voi valita myös vaihtoehdoisen ohjelman nimen esivalitusta listasta. Sitten on jopa helpompaa valita oikea ohjelma kussakin kuuntelutilanteessa.

Kuuloalennemastasi riippuen kuulonhuollon ammattilaisesi voi ottaa käyttöön Kuuloalueen Laajennin -ominaisuuden. Kysy kuulonhuollon ammattilaiseltasi, hyötyisitkö siitä.

Jos tarpeesi ja mieltymyksesi muuttuvat ajan mittaan, kuulonhuollon ammattilaisesi voi muuttaa ohjelmavalintaasi helposti.

Zen-ohjelma

Kulokojeessasi saattaa olla ainutlaatuinen vaihtoehtoinen Zen-kuunteluohjelma. Se saa aikaan taustalle musiikin kaltaisia ääniä (ja joskus kohisevaa ääntä).



Jos havaitset äänten kovuuden tai siedon vähenemistä, puhe ei ole yhtä selkeää tai tinnitus pahenee, ota yhteyttä kuulonhoidon ammattilaiseesi.



Zen-ohjelman käyttö voi häiritä jokapäiväisten äänien kuulemista, puhe mukaan lukien. Sitä ei saa käyttää kun on tärkeää kuulla näitä ääniä. Vaihda kuulolaitteen ohjelma muuhun kuin Zen-ohjelmaan näissä tilanteissa.

Ohjelman vaihtaminen

Voit vaihtaa ohjelman kaukosäätimellä painamalla ohjelmanäppäintä.

Zen+

Pääset tähän ohjelmaan pitämällä ohjelmanäppäintä painettuna yli sekunnin ajan. Sen jälkeen kojeeseen ohjelmoituja Zen-tyylejä voi selata lyhyillä painalluksilla. Poistu ohjelmasta pitämällä ohjelmanäppäintä painettuna yli sekunnin ajan.

Puhelimen käyttäminen kuulokojeiden kanssa

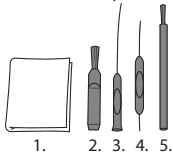


Pidä puhelinta päätäsi vasten vinottain korvan yläpuolella, mieluummin kuin suoraan korvaa vasten.

PUHDISTAMINEN

Työkalut

Saat seuraavat puhdistustyökalut kuulokojeen puhdistamiseen:



1. Liina
2. Harja
3. Pitkä vahanpoistotyökalu
4. Lyhyt vahanpoistotyökalu
5. Paristomagneetti

Kuulokojeen puhdistaminen

Kuulokojeesi puhdistaminen lisää sen tehokkuutta ja käyttömukavuutta.



Pyyhi kuulokoje pehmeällä kankaalla (esimerkiksi kuulonhoidon ammattilaiselta saamasi liina).

Jos mikrofoniaukot ovat tukkeutuneet, ota yhteyttä kuulonhoidon ammattilaiseesi.

Kuivaa kuulokojeesi nopeasti jos se kastuu, tai jos hikoilet voimakkaasti. Jotkut käyttävät erityistä kosteudenpoistajaa kuten Widex PerfectDry Lux pitääkseen kuulokojeensa kuivana ja puhtaana. Kysy kuulonhoidon ammattilaiseltasi, sopisiko se sinulle.

Kun kuulokoje ei ole käytössä, jätä paristokotelo auki jotta kuulokoje tuuletuu. Lisätietoja korvaosien puhdistamisesta saat korvaosien käyttöohjeesta.



Älä käytä minkäänlaista nestettä tai desinfiointiainetta kuulokojeesi puhdistamiseen.



Puhdista ja tarkasta kuulokojeesi joka päivä käytön jälkeen jotta huomaat, jos se on rikki. Jos kuulokoje rikkoutuu käyttäessäsi sitä ja korvakäytävääsi jää pieniä osia, ota yhteyttä lääkäriisi. Älä koskaan yritä poistaa sirpaleita itse.

LISÄVARUSTEET

Voit käyttää kuulokojeesi kanssa monia erilaisia lisävarusteita. Nähdäksesi, voitko hyötyä näistä lisävarusteista, pyydä apua kuulonhoidon ammattilaiseltasi.

Nimi	Käyttö
RC-DEX	kaukosäädin
TV-DEX	television ja äänen kuunteluun
PHONE-DEX 2	helppoon lankapuhelimen käyttöön
FM+DEX	audio- ja FM-signaalien toistamiseen
UNI-DEX	kuulokojeiden yhdistämiseksi matkapuhelimiin
CALL-DEX	helppo langaton yhteys matkapuhelimiin
COM-DEX	langattoman yhteyden aikaansaamiseksi matkapuhelimiin ja muihin laitteisiin Bluetoothin avulla
COM-DEX Remote Mic	auttaa kuulokojeiden käyttäjiä kuulemaan puheen vaikeissa kuuntelutilanteissa

Saatavilla vain joissakin maissa.

VIANMÄÄRITYS

Seuraavilla sivuilla on joitain neuvoja siltä varalta, että kuulokoje lakkaa toimimasta tai ei toimi odotetulla tavalla. Jos ongelma ei häviä, ota yhteys kuulokojeen hankintapaikkaan.

Ongelma	Mahdollinen syy	Ratkaisu
Kuulokoje on täysin mykkä	Laitteeseen ei ole kytketty virtaa	Varmista, että paristokotelo on kiinni
	Paristo ei toimi	Laita uusi paristo paristokoteloon
Kuulokojeen äänenvoimakkuus ei ole tarpeeksi voimakas	Korvakäytävässä on vahatulppa	Ota yhteys lääkäriin
	Kuulosi on saattanut muuttua	Ota yhteys kuuloalan ammattilaiseen / lääkäriin
Kuulokoje vinkuu jatkuvasti	Korvakäytävässä on vahatulppa	Ota yhteys lääkäriin
Kuulokojeet eivät toimi synkronoidusti	Kuulokojeiden välinen yhteys on katkennut	Kytke kuulokojeet pois päältä ja päälle uudelleen

Ongelma	Mahdollinen syy	Ratkaisu
Kuulokojeen ohjelma ei vaihdu tai äänenvoimakkuus ei muutu hallintalaitteella	<ul style="list-style-type: none"> a. Laitetta käytetään kan- toalueen ulkopuolella b. Läheisyydessä on voimakkaita sähkömagneettisia häiriöitä c. Laitetta ja kuulokojeita ei ole pariliitetty toisiinsa 	<ul style="list-style-type: none"> a. Siirrä laite lähemmäksi kuulokojeita b. Siirry pois häiriöläh- teen läheisyydestä. c. Varmista kuulokojeen hankintapaikasta, että laite on pariliitetty kuulo- kojeisiin.
Kuulet puheen katko- naisena (kuuluu / ei kuulu) kuulokojeista tai et ollenkaan (vai- mennettu) lähettäväs- tä kuulokojeesta.	<ul style="list-style-type: none"> a. Toisen kuulokojeen pa- risto on kulunut loppuun b. Läheisyydessä on voimakkaita sähkömagneet- tisiä häiriöitä 	<ul style="list-style-type: none"> a. Vaihda toisen tai mo- lempien kojeiden paris- tot b. Siirry pois häiriöläh- teen läheisyydestä

HUOMAA

Nämä tiedot koskevat vain kuulokojetta. Katso "Widexin kuulokojeiden korvaosat" käyttöohjeen omaa korvaosaasi koskevien tietojen osalta. Jos ongelma ei ratkea, ota yhteyks kuulokojeen hankintapaikkaan.

LAINSÄÄDÄNTÖÖN LIITTYVÄT TIEDOT

EY-direktiivit

Direktiivi 2014/53/EY

Widex A/S vakuuttaa täten, että tämä U-PA on direktiivin 2014/53/EY oleellisten vaatimusten ja muiden sitä koskevien ehtojen mukainen.

U-PA sisältää radiolähettimen, joka toimii 10.6 MHz -taajuudella sekä 54dBmA/m @10 m.

Direktiivin 2014/53/EY mukainen vaatimustenmukaisuustodistus on nähtävissä seuraavassa osoitteessa:

[Http://global.widex.com/doc](http://global.widex.com/doc)



N26346

Hävittämisohjeet

Älä hävitä kuulokojeita, kuulokojeiden lisävarusteita ja akkuja tavallisen talousjätteen mukana.

Kuulokojeet, kuulokojetarvikkeet ja akut on hävitettävä sähköjätteille ja elektronisille laitteille tarkoitetuilla paikoilla, tai ne on annettava kuulonhuollon ammattilaiselle turvallista hävittämistä varten.

FCC- ja IC-lausunnot

FCC ID: TTY-UPA

IC: 5676B-UPA

Federal Communications Commission Statement

Tämä laite vastaa FCC-sääntöjen osan 15 vaatimuksia. Laite täyttää seuraavat kaksi ehtoa:

- (1) Laite ei saa aiheuttaa haitallisia häiriöitä ja
- (2) laitteen on kestettävä mahdollisesti ilmenevät häiriöt, mukaan lukien laitteen toimintaan vaikuttavat häiriöt.

HUOMAUTUS:

Tämä laite on testattu ja todettu FCC-säädösten kohdassa 15 luokan B digitaalislaitteille määritettyjen rajojen mukaiseksi. Nämä rajat on suunniteltu suojaamaan kohtuullisesti haitallisilta häiriöiltä, kun laitetta käytetään asuinympäristössä. Tämä laite synnyttää, käyttää ja voi säteillä radiotaajuusenergiaa, ja jos sitä ei asenneta ja käytetä ohjeiden mukaan, se voi aiheuttaa häiriöitä radioyhteyksille. Häiriöttömyyttä ei voida kuitenkaan taata täysin silloinkaan, kun asennus ja käyttö tapahtuvat ohjeiden mukaisesti. Jos laite aiheuttaa häiriöitä radio- tai televisiolähetysille (voit tarkistaa asian sammuttamalla laitteen ja käynnistämällä sen uudelleen), häiriöitä voi yrittää poistaa seuraavilla tavoilla:

- Suuntaa tai sijoita vastaanottoantenni uudelleen.
- Siirrä häiriötä aiheuttava laite ja vastaanotin kauemmaksi toisistaan.
- Kytke laite virtapistorasiaan joka on eri virtapiirissä kuin vastaanotin.
- Pyydä apua jälleenmyyjältä tai radio- ja TV-asentajalta.

HUOMAUTUS:

Tämä laite vastaa FCC:n valvomattomassa ympäristössä säteilylle altistumista koskevia rajoituksia. Lähetintä ei saa sijoittaa tai käyttää yhdessä muiden antennien tai lähettimien kanssa.

Minkäänlaiset muutokset tai laitteen muokkaus ilman Widexin hyväksyntää saatavat mitätöidä käyttäjän valtuudet käyttää tätä laitetta.

Industry Canada -säädös / Déclaration d'industrie Canada

Industry Canadian säädöksen mukaan tätä radiolähetintä voidaan käyttää vain Industry Canadian hyväksymän tyyppisen, enintään maksimilähetysteholla toimivan antennin kanssa.

Muille käyttäjille mahdollisesti aiheutuvan häiriön vähentämiseksi, antennityyppi ja sen teho pitäisi valita niin, että yhtä suuri isotrooppisesti säteilevä teho (e.i.r.p.) ei ole enempää, kuin mitä tarvitaan onnistuneeseen kommunikointiin.

Laite täyttää ilman erillistä lupaa käytettäviä laitteita koskevat määräykset Industry Canadian RSS-standard(e)issa. Laite täyttää seuraavat kaksi ehtoa:

- (1) Laite ei saa aiheuttaa haitallisia häiriöitä ja
- (2) laitteen on siedettävä kaikki häiriöt, myös laitteen toimintaa mahdollisesti haittaavat häiriöt.

Conformément à la réglementation d'Industrie Canada, le présent émetteur radio peut fonctionner avec une antenne d'un type et d'un gain maximal (ou inférieur) approuvé pour l'émetteur par Industrie Canada.

Dans le but de réduire les risques de brouillage radioélectrique à l'intention des autres utilisateurs, il faut choisir le type d'antenne et son gain de sorte que la puissance isotrope rayonnée équivalente (p.i.r.e.) ne dépasse pas l'intensité nécessaire à l'établissement d'une communication satisfaisante.

Le présent appareil est conforme aux CNR d'Industrie Canada applicables aux appareils radio exempts de licence. L'exploitation est autorisée aux deux conditions suivantes :

- (1) l'appareil ne doit pas produire de brouillage, et
- (2) l'utilisateur de l'appareil doit accepter tout brouillage radioélectrique subi, même si le brouillage est susceptible d'en compromettre le fonctionnement.

MERKINNÄT

Widex A/S:n tavallisimmin käyttämät symbolit lääkintälaitteiden merkitsemisessä (tarrat/käyttöohjeet/jne.)

Symboli Otsikko/kuvaus



Valmistaja

Tuotteen on valmistanut valmistaja, jonka nimi ja osoite mainitaan symbolin vieressä. Tarvittaessa myös valmistuspäivä saatetaan mainita.



Luettelonumero

Tuotteen luettelo (tuote-) numero.



Tutustu käyttöohjeisiin

Käyttöohje sisältää tärkeitä varoitustietoja (varoitukset/varoimet) ja ne on luettava ennen laitteen käyttöönottoa.



Varoitus

Varoitusymbolilla merkitty teksti on luettava ennen tuotteen käyttöä.



Sähkö- ja elektroniikkalaiteromun merkintä

”Ei sekajätteeseen”. Kun tuote on hävitettävä, se on lähetettävä merkittyyn keräyspisteeseen kierrätystä ja uudelleenhyödyntämistä varten, jotta ympäristölle tai ihmisten terveydelle ei aiheudu haittaa vaarallisten aineiden takia.



CE-merkintä

Tuote täyttää EU:n CE-merkintädirektiivien vaatimukset.

Symboli Otsikko/kuvaus



RCM-merkintä

Tuote täyttää Australian ja Uuden-Seelannin markkinoille toimitettaville laitteille asetetut sähköturvallisuuden, sähkö- ja elektroniikkalaiteromun sekä radiotaajuuksien sääntelyvaatimukset.



WIDEX A/S

Nymoellevej 6, DK-3540 Lyngø, Tanska
<https://global.widex.com>

CE 0123

Käyttöohjeen nro:
9 514 0318 013 03
Painos:
2020-06

