

WIDEX **UNIQUE**[™]

KÄYTTÖOHJEET

WIDEX UNIQUE[™] -TUOTEPERHE

U-XP-malli
Korvakäytäväkojeet (ITE)



WIDEX[®]
HIGH DEFINITION HEARING

SINUN WIDEX®-KUULOKOJEESSI

(Täytetään kuulokojeen hankintapaikassa)

Ilmaputki

Lyhyt

Täyspitkä

Ei mitään

Kuulokojesarja:

OHJELMAT

Yleinen

Kuuloalueen laajennin

Hiljainen

Kuuloalueen laajennin

Liikenne

Kuuloalueen laajennin

Kaupunki

Kuuloalueen laajennin

Juhla

Kuuloalueen laajennin

Musiikki

Kuuloalueen laajennin

T

Kuuloalueen laajennin

M+T

Kuuloalueen laajennin

ERIKOISOHJELMAT

Zen

Kuuloalueen laajennin

Puhelin

Kuuloalueen laajennin

SMARTTOGGLE-OHJELMAT

Zen+

Kuuloalueen laajennin

HUOMAA

Taulukossa esitetyt ohjelmien nimet ovat oletusarvoisia nimiä. Jos olet valinnut käytettäväksi muunnimisiä saatavissa olevia ohjelmia, kirjoita uudet nimet taulukkoon. Näin tiedät aina mitä ohjelmia kuulokojeessasi on.

HUOMAA

Lue tämä esite huolellisesti ennen kuulokojeen käyttöä.

SISÄLLYS

SINUN WIDEX-KUULOKOJEESI.....	6
Tervetuloa Widexille.....	6
Kuulokojeesi esittely.....	6
Tärkeitä turvallisuuteen liittyviä tietoja.....	7
KUULOKOJE.....	9
Käyttöaiheet.....	9
Käyttötarkoitus.....	9
Paristo.....	9
Heikon paristotehon varoitus.....	10
Pariston vaihtaminen.....	10
Merkkiäänät.....	11
Kadonnut kojepari	12
Oikean ja vasemman korvan kuulokojeiden erottaminen toisistaan.....	12
Kuulokojeen kytkeminen päälle ja pois päältä.....	12
Kuulokojeen asettaminen korvaan ja korvasta poistaminen.....	13
Kuulokojeen ottaminen pois korvasta.....	13
Äänen säätäminen.....	14
Ohjelmat.....	15
Zen-ohjelma.....	17
Ohjelman vaihtaminen.....	17

PUHDISTAMINEN.....	18
Työkalut.....	18
Kuulokojeen puhdistaminen.....	18
Vahasuoja.....	21
LISÄVARUSTEET.....	24
VIANMÄÄRITYS.....	25
Vianmääritys.....	25
MÄÄRÄYKSIÄ KOSKEVAT TIEDOT.....	28
EY-direktiivit.....	28
Direktiivi 2014/53/EY.....	28
Hävittämisohjeet.....	28
FCC and IC statements.....	29
SYMBOLIT.....	32

SINUN WIDEX-KUULOKOJEESI

Tervetuloa Widexille

Onnittelut uuden kuulokojeesi johdosta.

Käytä kuulokojetta säännöllisesti, vaikka sen käyttöön tottuminen veisikin aikaa. Kojetta epäsäännöllisesti käyttävät henkilöt eivät yleensä saa kuulokojeesta täyttä hyötyä.

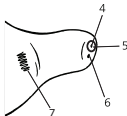
HUOMAA

Tässä käyttöohjeessa esitetyt kuulokojeen ja lisävarusteiden kuvat saattavat olla erinäköisiä kuin sinulla olevat. Pidätämme myös oikeuden tehdä mitä tahansa tarvittaviksi katsomiamme muutoksia.

Kuulokojeesi esittely



1. Mikrofoniaukot
2. Paristikotelo (päälle / pois päältä -toiminto)
3. Kynsikolo



4. Ääniaukko
5. Vahasuoja
6. Ilmaputki (valinnainen)
7. Vasen/oikea-merkki. Sininen osoittaa vasemmanpuoleisen kuulokojeen ja punainen oikean.

Tärkeitä turvallisuuteen liittyviä tietoja

Lue nämä sivut huolellisesti ennen kuulokojeen käyttöönottoa.



Kuulokojeet ja paristot voivat olla vaarallisia nieltynä tai jos niitä käytetään väärin. Nieleminen tai vääränlainen käyttö saattaa johtaa vakavaan vahinkoon tai jopa kuolemantapauksiin. Nielemistapauksessa soita välittömästi paikalliseen hätänumeroon tai sairaalaan.



Riisu kuulokojeesi, kun et käytä niitä. Tämä auttaa tuulettamaan korvakäytävää ja estää korvatulehduksia.



Ota yhteys lääkäriin tai kuulonhuollon ammattilaiseen heti, jos epäilet että sinulla on korvatulehdus tai allerginen reaktio.



Ota yhteyttä kuulonhuollon ammattilaiseen jos kuulokoje ei tunnu mukavalta tai se ei sovi kunnolla, aiheuttaa ärsytystä, punoitusta tai muuta vastaavaa.



Poista kuulokojeet ennen suihkua, uintia tai hiustenkuivaajan käyttöä.



Älä käytä kuulokojeitasi kun laitat hajuvettä, suihkeita, geelejä tai voiteita.



Älä kuivaa kuulokojetta mikroaaltouunissa - se pilaa sen.



Älä käytä muiden henkilöiden kuulokojeita, äläkä anna toisten käyttää omaasi, sillä se voi vahingoittaa kuuloasi.



Älä koskaan käytä kuulokojeita ympäristössä, jossa voi olla räjähtäviä kaasuja, kuten kaivoksissa jne.



Säilytä kuulokojeet, niiden osat, lisätarvikkeet ja paristot pois lasten ja henkisesti kehitysvammaisten henkilöiden ulottuvilta.



Älä koskaan yritä avata tai korjata kuulokojetta itse. Ota yhteyttä kuuluhuollon ammattilaiseesi, jos kuulokojeesi on korjattava.



Kuulokojeesi sisältävät radioviestintäteknologiaa. Tarkkaile aina ympäristöä, jossa käytät niitä. Jos olemassa on rajoituksia, noudata varoitusmerkkejä noudattaaksesi niitä.



Laitteesi on suunniteltu täyttämään kansainväliset sähkömagneettista yhteensopivuutta koskevat standardit. Ei kuitenkaan voida sulkea pois sitä mahdollisuutta, että se voi aiheuttaa häiriötä muihin sähkölaitteisiin. Jos häiriötä ilmenee, pidä etäisyyttä muihin sähkölaitteisiin.



Älä altista kuulokojeita ääriämpötiloille tai korkealle kosteudelle ja kuivaa ne nopeasti, jos ne kastuvat tai jos hikoilet voimakkaasti.



Huomaa, että kuulokojeiden äänen suoratoisto korkealla äänenvoimakkuudella voi estää sinua kuulemasta muita tärkeitä ääniä, kuten hälytyksiä ja liikenteen melua. Varmista tällaisissa tilanteissa, että äänenvoimakkuus on suoratoistoon sopiva.

Kuulokojeet pitäisi säilyttää ja kuljettaa $-20...+55$ °C:n lämpötilassa ja alle 10–95 %:n suhteellisessa ilmakesteydessä.

Kuulokojeesi on suunniteltu toimimaan $0-50$ °C:n lämpötilassa, 10–95 %:n suhteellisessa kosteudessa ja 750 -1060 mBarin ilmanpaineessa.

Kuulokojeesi tekniset tiedot ja lisätietoja kuulokojeistasi löydät linkistä <https://global.widex.com>.

KUULOKOJE

Käyttöaiheet

Nämä kuulokojeet on tarkoitettu henkilökohtaiseen käyttöön vähintään kolmen vuoden ikäisille henkilöille, joiden kuulonalenemat vaihtelevat erittäin lievistä (10 dB HL) vaikeisiin (90 dB HL) ja joiden kuulokäyrät voivat olla kairkentyypisiä.

Niiden ohjelmoinnin saa suorittaa vain kuuloalan ammattilainen, jolla on koulutus kuulon kuntoutukseen ja kokesovitukseen, tai maahantuoja valtuuttama henkilö.

Käyttötarkoitus

Kuulokojeet on tarkoitettu ilmajohteiseksi vahvistuslaitteeksi käytettäviksi jokapäiväisissä kuunteluympäristöissä. Kuulokojeissa saattaa olla Zen-ohjelma, jonka tarkoitus on tuottaa rentouttavaa taustaääntä (esim. musiikin/kohinan lähteenä) aikuisille, jotka haluavat sellaista ääntä hiljaisuuden vallitessa.

Paristo

Käytä kuulokojeessa **tyypin 312 sinkki-ilmaparistoa**.

Vaihda kojeeseen aina käyttämätön paristo, joka on täsmälleen sellainen, jota kuuloalan ammattilainen suosittelee.

HUOMAA

Varmista, että paristo on täysin puhdas ja ettei sen pinnassa ole mitään jäämiä, ennen kuin asetat sen kuulokojeeseen. Muutoin kuulokoje ei välttämättä toimi asianmukaisesti.



Älä koskaan yritä ladata kuulokojeen sinkki-ilmaparistoa, sillä se voi räjähtää.



Älä koskaan jätä loppuun kulunutta paristoa kuulokojeeseen, kun koje ei ole käytössä. Paristo saattaa vuotaa ja tuhota kuulokojeen.



Hävitä käytetyt paristot pakkauksessa mainitulla tavalla ja huomioi viimeinen käyttöpäivämäärä.

Heikon paristotehon varoitus

Kun pariston varaus on loppunut, kuulokojeesta kuuluu merkkiäni. Jos paristo kuitenkin kuluu loppuun äkillisesti, varoitusta ei välttämättä kuulu. Suosittelemme pitämään aina mukana varaparistoja.

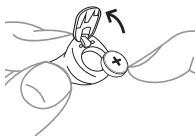
Pariston vaihtaminen

Vaihda paristo seuraavasti:



Irrota uudesta paristosta liimaliuska ja varmista, ettei paristoon jää liima-ainetta. Anna pariston ”hengittää” 60 sekunnin ajan.

Avaa paristokotelo painamalla kynnellä paristokotelon kantta alaspäin ja avaamalla kansi.



Aseta paristo nyt koteloon kuvan osoittamalla tavalla. Sulje paristokotelon kansi. Jos paristokotelo ei mene helposti kiinni, paristo ei ole oikein paikallaan.

Jos et käytä kuulokojetta muutamaan päivään, poista paristo.

HUOMAA

Vältä kuulokojeen putoamista; vaihda paristot pehmeän pinnan yläpuolella.

Merkkiäänet

Kuulokojeesi soittaa ääniä ja ilmoittaa, että tietyt ominaisuudet on aktivoitu tai että olet muuttanut ohjelmia. Nämä äänet voivat olla puhuttuja viestejä tai ääniä tarpeidesi ja mieltymystesi mukaan.

Ohjelma 1	Viesti / yksi lyhyt piippaus
Ohjelma 2	Viesti / kaksi lyhyttä piippausta
Ohjelma 3	Viesti / kolme lyhyttä piippausta
Ohjelma 4	Viesti / yksi lyhyt ja yksi pitkä piippaus
Ohjelma 5	Viesti / yksi pitkä ja kaksi lyhyttä piippausta
Zen+	Viesti/ääni

Pyydä kuulonhuollon ammattilaista kytkemään äänimerkit pois päältä, jos et tarvitse niitä.

Kadonnut kojepari

(Käytettävissä vain tietyissä malleissa)

Kuuloalan ammattilainen voi ottaa kojeessa käyttöön ominaisuuden, joka varoittaa käyttäjää, jos kuulokoje menettää yhteyden toisessa korvassa olevaan kojeeseen. Kuulet korvaasi puheviestin.

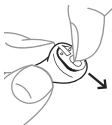
Oikean ja vasemman korvan kuulokojeiden erottaminen toisistaan

Oikean korvan kuulokojeessa on punainen merkki. Vasemman korvan kuulokojeessa on sininen merkki.

Kuulokojeen kytkeminen päälle ja pois päältä



Kuulokoje kytketään päälle sulkemalla paristokotelon kansi ja työntämällä sitä ylöspäin. Kuulokojeesta kuuluu merkkiäänä sen merkiksi, että virta on kytketty, ellei kuulonhuollon ammattilainen ole kytkenyt merkkiääntä pois.



Kuulokoje sammutetaan työntämällä paristokotelon kanta alaspäin.

HUOMAA

Voit tarkistaa, onko kuulokoje kytketty päälle tekemällä kämmenistä kupin ja pitämällä kojetta sen sisällä. Jos koje on päällä, se vinkuu. Muista aina kytkeä kuulokoje pois päältä, kun lopetat sen käytön.

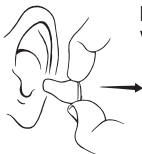
Kuulokojeen asettaminen korvaan ja korvasta poistaminen



Sulje paristokotelon kansi kokonaan. Pidä kuulukojetta peukalon ja etusormen välissä ja ohjaa koje hitaasti korvakäytävään, kunnes tunnet vastusta.

Työnnä sitten kuulokoje varovasti etusormen päällä korvaan, kunnes se on mukavasti korvakäytävässä. Kun asetat kuulukojetta paikalleen, voit samalla vetää korvanlehteä ylös- ja taaksepäin.

Kuulokojeen ottaminen pois korvasta



Pidä kuulukojetta peukalon ja etusormen välissä ja vedä varovasti.

HUOMAA

Jos kuulokojeen poistaminen tuntuu hankalalta, liikuta sitä varovasti sivusuunnassa.

Äänen säätäminen

Kuulokojeesi säätää äänen automaattisesti ääniympäristösi mukaan.

Jos sinulla on kaukosäädin, voit säätää ääntä myös manuaalisesti, jotta paremman mukavuuden tai kuuluvuuden saavuttamiseksi tarpeistasi ja mieltymyksistäsi riippuen. Lisätietoja tämän toiminnasta saat kuulonhoidon ammattilaiselta.

Kuulokojeiden asetuksista ja ominaisuuksista riippuen tekemäsi äänensäädöt vaikuttavat molempiin kuulokojeisiin.

Aina kun käytät äänenvoimakkuuden säätöä, kuulet äänimerkin, ellei kuulonhuollon ammattilainen ole poistanut tätä toimintoa käytöstä. Kun saavutat maksimi- tai minimiasetuksen, kuulet tasaisen merkkiäänän.

Kuulokojeen mykistäminen:

- Paina kaukosäätimen äänenvoimakkuuspainikkeen alaosaa, kunnes kuulet tasaisen äänen

Äänen kytkeminen uudelleen päälle:

- Paina äänenvoimakkuuspainikkeen yläosaa **tai**
- Vaihda ohjelmaa

Äänen voimakkuuden säätö peruutetaan, kun poistat kuulokojeen käytöstä tai vaihdat ohjelmaa.

Ohjelmat

OHJELMAT	KÄYTTÖ
Universal	Jokapäiväiseen käyttöön
Hiljainen	Erityinen ohjelma kuuntelemiseen hiljaisissa ympäristöissä
Autotila	Kuuntelutilanteisiin, joissa on autojen, junien jne. melua.
Kaupunki	Kuuntelutilanteisiin, joissa äänenvoimakkuudet vaihtelevat (supermarketit, meluiset työpaikat ja vastaavat)
Juhlat	Kuuntelutilanteisiin, joissa monta ihmistä puhuu yhtä aikaa
Musiikki	Musiikin kuunteluun
T	Tämän ohjelman avulla voit kuunnella kuulokojeen induktiosilmukan kautta, jonka avulla voit kuunnella suoraan ääntä ilman taustamelua (vaatii induktiosilmukkajärjestelmän)
M +T	Tämä ohjelma on kuulokojeen mikrofonin ja induktiosilmukan yhdistelmä. Kuuntelet äänilähdettä, mutta kuulet myös muita ääniä

ERITYISOHJELMIA**KÄYTTÖ**

Zen

Toistaa ääniä tai melua saadakseen aikaan rentouttavan taustaäänän.

Puhelimessa

Tämä ohjelma on suunniteltu puhelinkesteluiden kuuntelemiseen

ÄLYKYTKINOHJELMAT**KÄYTTÖ**

Zen+

Tämä ohjelma on samanlainen kuin Zen, mutta voit kuunnella erilaisia ääniä tai melua

HUOMAA

Listassa olevat ohjelmien nimet ovat oletusnimiä. Kuulonhuollon ammattilaisesi voi valita myös vaihtoehdoisen ohjelman nimen esivalitusta listasta. Sitten on jopa helpompaa valita oikea ohjelma kussakin kuuntelutilanteessa.

Kuuloalennemastasi riippuen kuulonhuollon ammattilaisesi voi ottaa käyttöön Kuuloalueen Laajennin -ominaisuuden. Kysy kuulonhuollon ammattilaiseltasi, hyötyisitkö siitä.

Jos tarpeesi ja mieltymyksesi muuttuvat ajan mittaan, kuulonhuollon ammattilaisesi voi muuttaa ohjelmavalintaasi helposti.

Zen-ohjelma

Kulokojeessasi saattaa olla ainutlaatuinen vaihtoehtoinen Zen-kuunteluohjelma. Se saa aikaan taustalle musiikin kaltaisia ääniä (ja joskus kohisevaa ääntä).



Jos havaitset äänten kovuuden tai siedon vähenemistä, puhe ei ole yhtä selkeää tai tinnitus pahenee, ota yhteyttä kuulonhoidon ammattilaiseesi.



Zen-ohjelman käyttö voi häiritä jokapäiväisten äänien kuulemistä, puhe mukaan lukien. Sitä ei saa käyttää kun on tärkeää kuulla näitä ääniä. Vaihda kuulolaitteen ohjelma muuhun kuin Zen-ohjelmaan näissä tilanteissa.

Ohjelman vaihtaminen

Voit vaihtaa ohjelman kaukosäätimellä painamalla ohjelmanäppäintä.

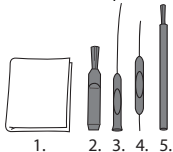
Zen+

Pääset tähän ohjelmaan pitämällä ohjelmanäppäintä painettuna yli sekunnin ajan. Sen jälkeen kojeeseen ohjelmoituja Zen-tyylejä voi selata lyhyillä painalluksilla. Poistu ohjelmasta pitämällä ohjelmanäppäintä painettuna yli sekunnin ajan.

PUHDISTAMINEN

Työkalut

Saat seuraavat puhdistustyökalut kuulokojeen puhdistamiseen:



1. Liina
2. Harja
3. Pitkä vahanpoistotyökalu
4. Lyhyt vahanpoistotyökalu
5. Paristomagneetti

Kuulokojeen puhdistaminen

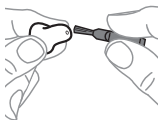
Kuulokojeesi puhdistaminen lisää sen tehokkuutta ja käyttömukavuutta.

Kuulokoje



Pyyhi se pehmeällä kankaalla (esimerkiksi kuulonhoidon ammattilaiselta saamasi liina).

Kaiutin



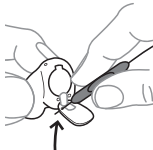
Poista kaikki näkyvä korvavaha kaiuttimen **ympäriältä** pienellä harjalla tai liinalla. **Älä koskaan** yritä puhdistaa vahasuojaa.

HUOMAA

Jos et voi puhdistaa kaiutinta, ota yhteyttä kuulonhuollon ammattilaiseen. **Älä koskaan** aseta mitään kaiuttimeen, sillä se voi pilata kuulokojeesi.

Mikrofoniaukot

Puhdista kuulokojeen mikrofoniaukot seuraavasti:



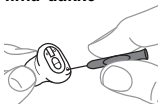
Avaa paristokotelon luukku ja käännä kuulokoje niin, että kansi on alaspäin (ks. kuva).

Ohjaa lyhyt vahanpoistotyökalua (nro 4) sisäpuolelta kannen mikrofoniaukkojen kautta (ks. kuva).

HUOMAA

Jos epäilet, että kuulokojeiden sisällä olevaan mikrofoniiin on päässyt korvavahaa tai likaa, ota yhteyttä kuulonhuollon ammattilaiseesi. **Älä** laita mitään mikrofoniiin.

Ilma-aukko



Puhdista ilma-aukko joka päivä viemällä pitkä vahanpoistotyökalu (nro 3) tuuletusaukon läpi.

Kun kojetta ei käytetä, jätä kuulokoje auki, jotta se tuulettuu.

HUOMAA

Kuulokojeiden suorituskyvyn kannalta on tärkeää, että ilma-aukko pysyy puhtaana ja siinä ei ole korvavahaa, likaa tms. Puhdista se joka päivä käytön jälkeen ja ota yhteyttä kuulonhuollon ammattilaiseen, jos ilma-aukko on tukossa.

Kuivaa kuulokojeesi nopeasti jos se kastuu, tai jos hikoilet voimakkaasti. Jotkut käyttävät erityistä kosteudenpoistajaa kuten Widex PerfectDry Lux pitääkseen kuulokojeensa kuivana ja puhtaana. Kysy kuulonhoidon ammattilaiseltasi, sopisiko se sinulle.



Älä käytä minkäänlaista nestettä tai desinfiointiainetta kuulokojeesi puhdistamiseen.



Puhdista ja tarkasta kuulokojeesi joka päivä käytön jälkeen jotta huomaat, jos se on rikki. Jos kuulokoje rikkoutuu käyttäessäsi sitä ja korvakäytävääsi jää pieniä osia, ota yhteyttä lääkäriisi. Älä koskaan yritä poistaa sirpaleita itse.

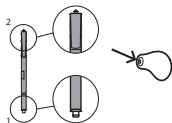
Vahasuoja

Vahasuoja auttaa suojaamaan kuulokojeita korvavahalta. Käytä aina Wide-xin toimittamia vahasuojuksia kuulokojeissa.

Vahasuojan vaihto

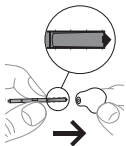


Avaa vahasuojan kotelo kuvan mukaisesti.

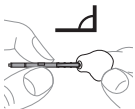


Vahasuoja koostuu seuraavista osista:

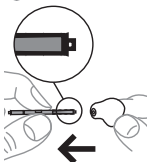
1. Poistokoukku
2. Uusi vahasuoja



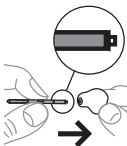
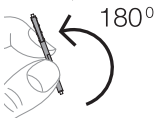
Työnnä poistokoukku käytetyn vahasuojan sisään.



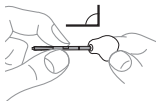
Pidä pidike oikeassa kulmassa.



Vedä käytetty vahasuoja suoraan ulos.



Aseta uusi vahasuoja kaiuttimen aukkoon ja paina sitä varovasti.



Vedä pidike suoraan ulos



Kysy kuulonhuollon ammattilaiselta, kuinka usein sinun pitäisi vaihtaa vahasuojaa.



Vahasuoja on kertakäyttöinen, eikä sitä ole tarkoitus puhdistaa.



Jos vahasuoja on löysä, heitä se pois ja ota uusi.



Jos vahasuoja putoaa korvaan, ota yhteyttä lääkäriin tai kuulonhoidon ammattilaiseen jotta se poistetaan. ÄLÄ yritä poistaa vahasuojaa itse.

LISÄVARUSTEET

Voit käyttää kuulokojeesi kanssa monia erilaisia lisävarusteita. Nähdäksesi, voisitko hyötyä näistä lisävarusteista, pyydä apua kuulonhoidon ammattilaiseltasi.

Nimi	Käyttö
RC-DEX	kaukosäädin
TV-DEX	television ja äänen kuunteluun
PHONE-DEX 2	helppoon lankapuhelimen käyttöön
FM+DEX	audio- ja FM-signaalien suoratoistoon
T-DEX	kuulokojeiden yhdistämiseksi matkapuhelimiin induktiosilmukan kautta
UNI-DEX	kuulokojeiden yhdistämiseksi matkapuhelimiin
CALL-DEX	helppo langaton yhteys matkapuhelimiin
COM-DEX	langattoman yhteyden aikaansaamiseksi matkapuhelimiin ja muihin laitteisiin Bluetoothin avulla
COM-DEX Remote Mic	auttaa kuulokojeiden käyttäjiä kuulemaan puheen vaikeissa kuuntelutilanteissa

Saatavilla vain joissakin maissa.

VIANMÄÄRITYS

Vianmääritys

Seuraavilla sivuilla on joitain neuvoja siltä varalta, että kuulokoje lakkaa toimimasta tai ei toimi odotetulla tavalla. Jos ongelma ei häviä, ota yhteys kuulokojeen hankintapaikkaan.

Ongelma	Mahdollinen syy	Ratkaisu
Kuulokoje on täysin mykkä	Laitteeseen ei ole kytketty virtaa	Varmista, että paristo on asetettu oikein ja että paristokotelon kansi on suljettu oikein.
	Paristo ei toimi	Laita uusi paristo kuulokojeeseen
	Ääniaukko on tukossa	Katso kohta Puhdistaminen
	Mikrofoniaukko on tukossa	Katso kohta Puhdistaminen
Kuulokojeen äänen voimakkuus ei ole tarpeeksi voimakas	Ääniaukko on tukossa	Katso kohta Puhdistaminen
	Korvakäytävässä on vahatulppa	Ota yhteys lääkäriin
	Kuulosi on saattanut muuttua	Ota yhteys kuuloalan ammattilaiseen / lääkäriin

Ongelma	Mahdollinen syy	Ratkaisu
Kuulokoje vinkuu jatkuvasti	Korvakäytävässä on vahatulppa	Ota yhteys lääkäriin
	Kuulokoje ei ole kunnolla korvakäytävässä	Ota kuulokoje ulos korvasta ja laita se uudelleen korvakäytävään
	Kuulokoje on väljästi korvakäytävässä	Ota yhteys kuulokojeen hankintapaikkaan
Kuulokoje on epä-mukava	Kuulokoje ei ole kunnolla korvakäytävässä	Ota yhteys kuuloalan ammattilaiseen
	Kuulokoje ei istu korvaan kunnolla	Ota yhteys kuulokojeen hankintapaikkaan
	Ulkokorva tai korvakäytävä on arka	On tärkeää, että uudet kuulokojeen käyttäjät pitävät kuulokojetta aluksi vain lyhyitä aikoja kerrallaan. Kestää n. 2-3 viikkoa tottua vähitellen kuulokojeen käyttämiseen. Ota yhteys kuulokojeen hankintapaikkaan, jos korva on jatkuvasti ärtynyt.
Kuulokojeet eivät toimi synkronoidusti	Kuulokojeiden välinen yhteys on katkennut	Kytke kuulokojeet pois päältä ja päälle uudestaan

Ongelma	Mahdollinen syy	Ratkaisu
Kuulokojeen ohjelma ei vaihdu tai äänen-voimakkuus ei muutu laitteella	<p>a. Laitetta käytetään kantoalueen ulkopuolella</p> <p>b. Läheisyydessä on voimakkaita sähkömagneettisia häiriöitä</p> <p>c. Laitetta ja kuulokojeita ei ole pariliitetty toisiinsa</p>	<p>a. Siirrä laite lähemmäksi kuulokojeita</p> <p>b. Siirry pois häiriölähteen läheisyydestä.</p> <p>c. Varmista kuulokojeen hantapaikasta, että laite on pariliitetty kuulokojeisiin</p>
Kuulet puheen katkonaisena (kuuluu / ei kuulu) kuulokojeista tai et ollenkaan (vaimennettu) lähettävästä kuulokojeesta.	<p>a. Toisen kuulokojeen paristo on kulunut loppuun</p> <p>b. Läheisyydessä on voimakkaita sähkömagneettisia häiriöitä</p>	<p>a. Vaihda toisen tai molempien kojeiden paristot</p> <p>b. Siirry pois häiriölähteen läheisyydestä</p>

MÄÄRÄYKSIÄ KOSKEVAT TIEDOT

EY-direktiivit

Direktiivi 2014/53/EY

Widex A/S vakuuttaa täten, että tämä U-XP on direktiivin 2014/53/EY oleellisten vaatimusten ja laitetta koskevien direktiivin muiden ehtojen mukainen.

U-XP sisältää radiolähettimen, joka toimii 10.6 MHz -taajuudella sekä 54dBmA/m @10 m.

Direktiivin 2014/53/EY mukainen vaatimustenmukaisuustodistus on nähtävissä seuraavassa osoitteessa:

[Http://global.widex.com/doc](http://global.widex.com/doc)



N26346

Hävittämisohjeet

Älä hävitä kuulukojeita, kuulukojeiden lisävarusteita ja akkuja tavallisen talousjätteen mukana.

Kuulukojeet, kuulukojetarvikkeet ja akut on hävitettävä sähköjätteille ja elektronisille laitteille tarkoitetuilla paikoilla, tai ne on annettava kuulonhuollon ammattilaiselle turvallista hävittämistä varten.

FCC and IC statements

FCC ID: TTY-UXP

IC: 5676B-UXP

Federal Communications Commission Statement

This device complies with part 15 of the FCC Rules. Operation is subject to the following two conditions:

- (1) This device may not cause harmful interference, and
- (2) this device must accept any interference received, including interference that may cause undesired operation.

NOTE:

This equipment has been tested and found to comply with the limits for a Class B digital device, pursuant to part 15 of the FCC Rules. These limits are designed to provide reasonable protection against harmful interference in a residential installation. This equipment generates, uses and can radiate radio frequency energy and, if not installed and used in accordance with the instructions, may cause harmful interference to radio communications. However, there is no guarantee that interference will not occur in a particular installation. If this equipment does cause harmful interference to radio or television reception, which can be determined by turning the equipment off and on, the user is encouraged to try to correct the interference by one or more of the following measures:

- Reorient or relocate the receiving antenna.
- Increase the separation between the equipment and receiver.

- Connect the equipment into an outlet on a circuit different from that to which the receiver is connected.
- Consult the dealer or an experienced radio/TV technician for help.

NOTE:

This equipment complies with FCC radiation exposure limits set forth for an uncontrolled environment. This transmitter must not be co-located or operating in conjunction with any other antenna or transmitter.

Changes or modifications to the equipment not expressly approved by Wides could void the user's authority to operate the equipment.

Industry Canada Statement / Déclaration d'industrie Canada

Under Industry Canada regulations, this radio transmitter may only operate using an antenna of a type and maximum (or lesser) gain approved for the transmitter by Industry Canada.

To reduce potential radio interference to other users, the antenna type and its gain should be so chosen that the equivalent isotropically radiated power (e.i.r.p.) is not more than that necessary for successful communication.

This device complies with Industry Canada licence-exempt RSS standard(s). Operation is subject to the following two conditions:

- (1) this device may not cause interference, and
- (2) this device must accept any interference, including interference that may cause undesired operation of the device.

Conformément à la réglementation d'Industrie Canada, le présent émetteur radio peut fonctionner avec une antenne d'un type et d'un gain maximal (ou inférieur) approuvé pour l'émetteur par Industrie Canada.

Dans le but de réduire les risques de brouillage radioélectrique à l'intention des autres utilisateurs, il faut choisir le type d'antenne et son gain de sorte que la puissance isotrope rayonnée équivalente (p.i.r.e.) ne dépasse pas l'intensité nécessaire à l'établissement d'une communication satisfaisante.

Le présent appareil est conforme aux CNR d'Industrie Canada applicables aux appareils radio exempts de licence. L'exploitation est autorisée aux deux conditions suivantes :

- (1) l'appareil ne doit pas produire de brouillage, et
- (2) l'utilisateur de l'appareil doit accepter tout brouillage radioélectrique subi, même si le brouillage est susceptible d'en compromettre le fonctionnement.

SYMBOLIT

Widex A/S:n tavallisimmin käyttämät symbolit lääkintälaitteiden merkitsemisessä (tarrat/käyttöohjeet/jne.)

Symboli Otsikko/kuvaus



Valmistaja

Tuotteen on valmistanut valmistaja, jonka nimi ja osoite mainitaan symbolin vieressä. Tarvittaessa myös valmistuspäivä saatetaan mainita.



Luettelonumero

Tuotteen luettelo (tuote-) numero.



Tutustu käyttöohjeisiin

Käyttöohje sisältää tärkeitä varoitustietoja (varoitukset/varoitimet) ja ne on luettava ennen laitteen käyttöönottoa.



Varoitus

Varoitusymbolilla merkitty teksti on luettava ennen tuotteen käyttöä.



Sähkö- ja elektroniikkalaiteromun merkintä

”Ei sekajätteeseen”. Kun tuote on hävitettävä, se on lähetettävä merkittyyn keräyspisteeseen kierrätystä ja uudelleenhyödyntämistä varten, jotta ympäristölle tai ihmisten terveydelle ei aiheudu haittaa vaarallisten aineiden takia.



CE-merkintä

Tuote täyttää EU:n CE-merkintädirektiivien vaatimukset.

Symboli Otsikko/kuvaus



RCM-merkintä

Tuote täyttää Australian ja Uuden-Seelannin markkinoille toimitettaville laitteille asetetut sähköturvallisuuden, sähkö- ja elektroniikkalaiteromun sekä radiotaajuuksien sääntelyvaatimukset.



WIDEX A/S

Nymoellevej 6, DK-3540 Lyngby, Tanska
<https://global.widex.com>

CE 0123

Käyttöohjeen nro:
9 514 0319 013 03
Painos:
2020-06

