

WIDEX **UNIQUE™**

INSTRUKCJA OBSŁUGI  
**APARATY WIDEX UNIQUE™**

Model U-FM  
Zauszny



**WIDEX®**  
HIGH DEFINITION HEARING

# APARAT SŁUCHOWY WIDEX®

*(Wypełnia specjalista protetyk słuchu)*

**Seria aparatów słuchowych:**

---

## PROGRAMY

---

- |                                      |  |
|--------------------------------------|--|
| <input type="checkbox"/> Uniwersalny | <input type="checkbox"/> Rozszerzenie słyszalności |
| <input type="checkbox"/> Cisza       | <input type="checkbox"/> Rozszerzenie słyszalności |
| <input type="checkbox"/> Transport   | <input type="checkbox"/> Rozszerzenie słyszalności |
| <input type="checkbox"/> Miasto      | <input type="checkbox"/> Rozszerzenie słyszalności |
| <input type="checkbox"/> Przyjęcie   | <input type="checkbox"/> Rozszerzenie słyszalności |
| <input type="checkbox"/> Muzyka      | <input type="checkbox"/> Rozszerzenie słyszalności |
- 

## PROGRAMY SPECJALNE

---

- |                                  |  |
|----------------------------------|--|
| <input type="checkbox"/> Zen     | <input type="checkbox"/> Rozszerzenie słyszalności |
| <input type="checkbox"/> Telefon | <input type="checkbox"/> Rozszerzenie słyszalności |
- 

## PROGRAMY INTELIGENTNEGO PRZEŁĄCZANIA (SMARTTOGGLE)

---

- |                               |  |
|-------------------------------|--|
| <input type="checkbox"/> Zen+ | <input type="checkbox"/> Rozszerzenie słyszalności |
|-------------------------------|--|
-

## PROGRAMY INTELIGENTNEGO PRZEŁĄCZANIA (SMARTTOGGLE)

---

Phone+

Rozszerzenie słyszalności

---

### UWAGA

Nazwy programów przedstawione w tabeli są nazwami domyślnymi. Jeśli użytkownik wybierze inną dostępną nazwę, należy ją wpisać do tabeli. Dzięki temu użytkownik będzie zawsze wiedział, jakie programy dostępne są jego aparacie słuchowym.

### UWAGA

Przed rozpoczęciem korzystania z aparatu słuchowego należy zapoznać się z niniejszą instrukcją oraz instrukcją „Wkładki douszne do aparatów słuchowych Widex”.

# SPIS TREŚCI

|   |           |
|---|-----------|
| <b>APARAT SŁUCHOWY WIDEX.....</b>                                   | <b>6</b>  |
| Witamy w świecie produktów Widex.....                               | 6         |
| Aparat słuchowy – budowa.....                                       | 6         |
| Najważniejsze informacje dot. bezpieczeństwa.....                   | 7         |
| <b>APARAT SŁUCHOWY.....</b>   | <b>10</b> |
| Wskazania dot. użytkowania.....                                     | 10        |
| Przeznaczenie.....  | 10        |
| Bateria.....  | 10        |
| Ostrzeżenie o niskim poziomie naładowania baterii.....              | 11        |
| Wymiana baterii.....  | 11        |
| Sygnały dźwiękowe.....  | 12        |
| Utrata połączenia .....   | 13        |
| Jak odróżnić aparat prawy od lewego.....                            | 13        |
| Włączanie i wyłączanie aparatu słuchowego.....                      | 14        |
| Zakładanie i wyjmowanie aparatu słuchowego.....                     | 14        |
| Programy.....   | 15        |
| Program Zen.....  | 17        |
| Dostosowanie programu i dźwięku.....                                | 17        |
| Korzystanie z telefonu przez osoby użytkujące aparaty słuchowe..... | 19        |
| <b>CZYSZCZENIE.....</b>   | <b>20</b> |

|                                      |           |
|--------------------------------------|-----------|
| Narzędzia.....                       | 20        |
| Czyszczenie aparatu słuchowego.....  | 20        |
| <b>AKCESORIA.....</b>                | <b>22</b> |
| <b>ROZWIĄZYWANIE PROBLEMÓW.....</b>  | <b>23</b> |
| <b>INFORMACJE PRAWNE.....</b>        | <b>25</b> |
| Dyrektywy WE.....                    | 25        |
| Dyrektywa 2014/53/WE.....            | 25        |
| Informacje dotyczące utylizacji..... | 25        |
| Oświadczenia FCC oraz IC.....        | 25        |
| <b>SYMBOLE.....</b>                  | <b>29</b> |

# APARAT SŁUCHOWY WIDEX

## Witamy w świecie produktów Widex

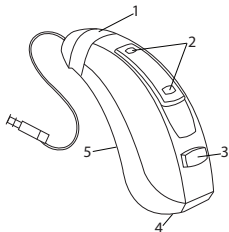
Gratulujemy zakupu nowego aparatu słuchowego.

Aparatu słuchowego należy używać regularnie, nawet jeśli przyzwyczajenie się do niego zajmie trochę czasu. Użytkownicy, którzy nie używają regularnie aparatu słuchowego, nie uzyskują pełnych korzyści związanych z jego stosowaniem.

### UWAGA

Aparat słuchowy i akcesoria mogą różnić się wyglądem od pokazanych w niniejszej instrukcji. Producent zastrzega sobie prawo wprowadzania dalszych zmian, jeśli okażą się one konieczne.

### Aparat słuchowy – budowa



1. Wkładka do ucha
  2. Otwory mikrofonowe
  3. Przycisk
  4. Zamknięcie komory baterii z zaczepem ułatwiającym otwieranie
  5. Oznaczenie prawej i lewej strony
- Kolor niebieski odnosi się do lewego aparatu słuchowego, a czerwony - do prawego.

## Najważniejsze informacje dot. bezpieczeństwa

Przed użyciem aparatu słuchowego przeczytaj uważnie tę instrukcję.



**Aparaty słuchowe i ich akumulatory mogą stwarzać zagrożenie w przypadku poknięcia lub nieprawidłowej eksploatacji. Poknięcie lub nieprawidłowe użytkowanie może spowodować poważne obrażenia ciała, a nawet śmierć. W przypadku poknięcia urządzenia należy bezzwłocznie skontaktować się z lokalnym numerem alarmowym lub szpitalem.**



Wyjmuj aparat z ucha, jeśli go nie używasz. Pomoże to przewietrzyć przewód słuchowy i zapobiec infekcjom ucha.



Jeśli podejrzewasz u siebie infekcję ucha lub reakcję alergiczną, natychmiast skontaktuj się ze swoim lekarzem lub specjalistą protetykiem słuchu.



Jeśli aparat słuchowy nie leży wygodnie w/na uchu lub jeśli nie jest prawidłowo dopasowany, powoduje podrażnienia, zaczerwienienia lub podobne objawy, należy skontaktować się z protetykiem słuchu.



Zdejmuj aparat słuchowy przed wejściem pod prysznic, pływaniem lub suszeniem włosów suszarką.



Nie noś aparatu słuchowego podczas nakładania perfum, kosmetyków w aerozolu, żeli, balsamów lub kremów.



Nie susz aparatu słuchowego w kuchence mikrofalowej, ponieważ spowoduje to jego zniszczenie.



Nie używaj aparatów słuchowych innych osób i nie pożyczaj im swoich aparatów, ponieważ może to doprowadzić do uszkodzenia słuchu.



Nie używaj aparatu słuchowego w miejscach potencjalnego występowania gazów wybuchowych, np. w kopalniach itp.



**Chroń aparaty słuchowe, ich części, akcesoria oraz baterie przed dziećmi i osobami upośledzonymi umysłowo.**



Nigdy samodzielnie nie próbuj otwierać lub naprawiać aparatu słuchowego. Jeśli aparat słuchowy wymaga naprawy, należy się skontaktować ze specjalistą protetykiem słuchu.



Aparat słuchowy korzysta z technologii łączności radiowej. Zawsze zwracaj uwagę na otoczenie, w którym go używasz. Jeśli obowiązują tam jakiegokolwiek ograniczenia, musisz podjąć działania umożliwiające ich przestrzeganie.



Urządzenie zostało zaprojektowane z myślą o zgodności z międzynarodowymi standardami kompatybilności elektromagnetycznej. Jednak nie można wykluczyć, że może ono powodować zakłócenia działania innych urządzeń elektrycznych. Jeśli wystąpią zakłócenia, zachowaj odległość do innych urządzeń elektrycznych.



**Twój aparat słuchowy to urządzenie o dużej mocy, które może emitować dźwięk przekraczający 132 dB. Dlatego istnieje ryzyko całkowitego uszkodzenia słuchu.**



Nie narażaj aparatu słuchowego na działanie wysokiej temperatury ani nadmiernej wilgotności. W przypadku zamoczenia lub zawilgotnienia od potu natychmiast wysusz urządzenie.



Uwaga! Przesyłanie strumieniowe dźwięku o wysokim poziomie głośności do aparatu słuchowego może zagłuszać inne ważne dźwięki, takie jak alarmy i odgłosy w ruchu ulicznym. Upewnij się, że głośność dźwięku w takich sytuacjach jest ustawiona na odpowiednim poziomie.



Aparat słuchowy należy przechowywać i przewozić w temperaturze i wilgotności odpowiednio od -20°C do +55°C (-4°F do 131°F) i 10%-95% rH.

Aparat słuchowy jest przeznaczony do pracy w następujących zakresach temperatury, wilgotności i ciśnienia atmosferycznego: 0°C (32°F) do 50°C (122°F), 10%-95% rH i 750 do 1060 mBar.

Karty katalogowe i dodatkowe informacje na temat aparatu słuchowego są dostępne pod adresem <https://global.widex.com>.

# APARAT SŁUCHOWY

## Wskazania dot. użytkowania

Aparaty słuchowe są przeznaczone dla osób starszych niż 36 miesięcy, u których ubytek słuchu klasyfikuje się od minimalnego (0 dB) do znacznego (95 dB) niezależnie od przebiegu krzywej audiometrycznej.

Powinny one zostać zaprogramowane przez przeszkolonych specjalistów zajmujących się słuchem (audiologów, specjalistów ds. aparatów słuchowych, otolaryngologów), którzy mają odpowiednie przeszkolenie w rehabilitacji słuchu.

## Przeznaczenie

Aparaty słuchowe są urządzeniami wzmacniającymi dźwięk przewodzony przez powietrze, przeznaczonymi do użytku w codziennych środowiskach akustycznych. Aparaty słuchowe mogą być wyposażone w program Zen zaprojektowany tak, aby zapewniać relaksujące tło dźwiękowe (tzn. muzyka/szum) dla dorosłych, którzy chcą słuchać takiego tła w ciszy.

## Bateria

W aparacie słuchowym należy stosować baterię **cynkowo-powietrzną typu 312**.

Należy użyć nowej baterii z aktualną datą ważności i typu zalecanego przez protetyka słuchu.

## UWAGA

Przed włożeniem baterii do aparatu sprawdzić, czy bateria jest dokładnie oczyszczona i wolna od pozostałości. W przeciwnym razie aparat słuchowy może nie działać tak, jak powinien.



Nigdy nie należy próbować ładować baterii cynkowo-powietrznych zamontowanych w aparacie słuchowym, ponieważ mogą one eksplodować.



Nie należy pozostawiać zużytej baterii wewnątrz nieużywanego aparatu słuchowego. Wyciek z baterii może uszkodzić aparat.



Zużytych baterii należy pozbywać się w sposób przedstawiony na opakowaniu, biorąc pod uwagę datę upływu ważności.

## Ostrzeżenie o niskim poziomie naładowania baterii

Gdy bateria jest bliska wyczerpania, w aparacie słychać będzie sygnał dźwiękowy. Jeśli jednak bateria ulegnie nagłemu rozładowaniu, ostrzeżenie może nie zostać wygenerowane. Zalecamy, aby zawsze mieć przy sobie baterię zapasową.

## Wymiana baterii

Wymianę baterii należy przeprowadzić w następujący sposób:



Zdjąć nalepkę ochronną z nowej baterii i sprawdzić, czy na baterii nie pozostały resztki kleju. Pozostawić baterię na 60 sekund, aby „oddychała”.



Przy pomocy zaczepu ułatwiającego otwieranie wysunąć i otworzyć pokrywę komory baterii oraz wyjąć starą baterię.



Umieścić nową baterię w uchwycie baterii, jak pokazano. Zamknąć komorę baterii. Jeśli występują trudności w zamknięciu, bateria nie jest umieszczona prawidłowo.

Jeśli aparat słuchowy nie będzie używany przez kilka dni, należy wyjąć baterię.

#### **UWAGA**

Nie upuszczać aparatu słuchowego – podczas wymiany baterii aparat słuchowy należy trzymać nad miękką powierzchnią.

### **Sygnaly dźwiękowe**

Aparat słuchowy emituje dźwięki, aby poinformować użytkownika, że pewne funkcje zostały aktywowane lub że nastąpiła zmiana programu. Mogą to być wypowiedziane komunikaty lub tony, zależnie od potrzeb i preferencji użytkownika.

|                  |  |
|------------------|--|
| <b>Program 1</b> | Komunikat/jeden krótki sygnał                      |
| <b>Program 2</b> | Komunikat/dwa krótkie sygnały                      |
| <b>Program 3</b> | Komunikat lub trzy krótkie sygnały                 |
| <b>Program 4</b> | Komunikat/jeden krótki sygnał i jeden długi sygnał |
| <b>Program 5</b> | Komunikat/jeden długi sygnał i dwa krótkie sygnały |
| <b>Zen+</b>      | Komunikat/Ton                                      |

Jeśli użytkownik nie potrzebuje tej funkcji, należy poprosić specjalistę prote-tyka słuchu o jej wyłączenie.

### **Utrata połączenia**

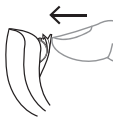
(Funkcja dostępna tylko w wybranych modelach)

Protetyk słuchu może włączyć w aparacie słuchowym funkcję ostrzegania o utracie połączenia z drugim aparatem słuchowym w drugim uchu. W takiej sytuacji w aparacie słyszany jest komunikat głosowy.

### **Jak odróżnić aparat prawy od lewego**

Aparat słuchowy do prawego ucha ma czerwony znaczek, a aparat słuchowy do lewego ucha – niebieski znaczek.

## Włączanie i wyłączanie aparatu słuchowego



Aby włączyć aparat słuchowy, należy zamknąć pokrywę komory baterii. Aparat słuchowy wyemituje sygnał dźwiękowy informujący o włączeniu, o ile protetyk słuchu nie wyłączył tej funkcji.



Aby wyłączyć aparat słuchowy, należy pociągnąć pokrywę komory baterii w dół.

### UWAGA

Należy pamiętać o wyłączeniu aparatu, gdy nie jest on używany.

## Zakładanie i wyjmowanie aparatu słuchowego

### Zakładanie aparatu słuchowego

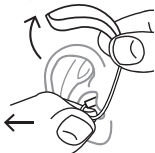


1. Należy umieścić wkładkę uszną w uchu, przytrzymując dolną część dźwiękowodu. Aby ułatwić sobie to zadanie, można jednocześnie pociągnąć małżowinę uszną do góry i do tyłu.

2. Następnie należy założyć aparat słuchowy za ucho. Aparat słuchowy powinien opierać się wygodnie na uchu blisko głowy.

Aparat słuchowy może być wyposażony we wkładki uszne różnego typu. Więcej informacji dotyczących wkładek usznych podano w instrukcji dotyczącej wkładek usznych.

## Zdejmowanie aparatu słuchowego



Zdejmowanie aparatu należy rozpocząć od części znajdującej się za uchem.

Następnie należy delikatnie wyjąć wkładkę uszną z ucha, przytrzymując za dolną część dźwiękowodu.

## Programy

| <b>PROGRAMY</b> | <b>ZASTOSOWANIE</b>  |
|-----------------|--|
| Uniwersalny     | Do codziennego użytku  |
| Cisza           | Specjalny program do stosowania w cichych miejscach  |
| Transport       | Do stosowania w środkach transportu: samochodach, pociągach itp.   |
| Miasto          | Do stosowania w sytuacjach o zmiennym poziomie głośności (w supermarketach, głośnych miejscach pracy itp.) |
| Przyjęcie       | Do stosowania w sytuacjach, w których wiele osób mówi jednocześnie   |
| Muzyka          | Do słuchania muzyki  |

**PROGRAMY SPECJALNE****ZASTOSOWANIE**

Zen

Odtwarzanie dźwięków lub szumów zapewniających relaksujące tło dźwiękowe

Telefon

Służy do słuchania rozmów telefonicznych

**PROGRAMY INTELIGENTNE-  
GO PRZEŁĄCZANIA (SMART-  
TOGGLE)****ZASTOSOWANIE**

Zen+

Podobny do Zen, ale umożliwia słuchanie różnych rodzajów tonów lub szumu

Phone+

Umożliwia słyszenie rozmowy telefonicznej bez dźwięków z otoczenia. Jeden aparat słuchowy przekazuje rozmowę telefoniczną do drugiego, dzięki czemu rozmowę słychać jednocześnie w obu aparatach

**UWAGA**

Nazwy programów na liście programów są nazwami domyślnymi. Specjalista protetyk słuchu może wybrać inną nazwę programu z wcześniej określonej listy. Dzięki temu wybór odpowiedniego programu do danych warunków dźwiękowych jest jeszcze łatwiejszy.



## **UWAGA**

Aparat słuchowy może obsługiwać tylko jeden program inteligentnego przełączania (SmartToggle).

W zależności od stopnia uszkodzenia słuchu protetyk słuchu może włączyć funkcję rozszerzania słyszalności (Audibility Extender). Zapytaj swojego protetyka, czy możesz z niej skorzystać. Jeśli potrzeby i preferencje użytkownika z czasem ulegną zmianie, protetyk słuchu może łatwo zmienić wybór programów w aparacie.

## **Program Zen**

Aparaty słuchowe mogą być wyposażone w unikatowy, opcjonalny program słuchania Zen. Dzięki niemu muzyka (lub szum) są słyszane w tle.



W przypadku pogorszenia głośności dźwięku, tolerancji dźwięków, jakości mowy lub wzmożonych szumów usznych należy skontaktować się z protetykiem słuchu.



Korzystanie z programu Zen może wpływać na codziennie słyszane dźwięki np. na mowę. Korzystanie z tego programu nie jest zalecane, kiedy wymagane jest słyszenie tych dźwięków. W takich sytuacjach należy wybrać program inny niż Zen.

## **Dostosowanie programu i dźwięku**

Jeśli użytkownik korzysta z dwóch aparatów słuchowych, przycisk może zostać zaprogramowany tak, aby pełnił dowolną z poniższych funkcji:

**Jako przycisk wyboru programu:**

Aby zmienić program, wystarczy nacisnąć przycisk. W celu uruchomienia i wyłączenia inteligentnego przełączania programów (SmartToggle) należy nacisnąć przycisk i przytrzymać przez ponad 1 sekundę (ustawienie opcjonalne). Po wybraniu programu inteligentnego przełączania (SmartToggle) użytkownik może wybrać spośród różnych stylów Zen, krótko naciskając przycisk.

### **Jako przycisk dostosowania dźwięku:**

Aby zwiększyć słyszalność i natężenie dźwięku, należy nacisnąć przycisk na prawym aparacie słuchowym. Jeśli zajdzie konieczność zmniejszenia natężenia dźwięku lub poprawy komfortu użytkownika, należy nacisnąć przycisk na lewym aparacie słuchowym.

Przyciśnięcie i przytrzymanie przez dłuższą chwilę przycisku na którymkolwiek z dwóch aparatów spowoduje wyciszenie lub wyłączenie wyciszenia dźwięku (to ustawienie jest opcjonalne).

### **Jako przycisk dostosowania zarówno programu, jak i dźwięku:**

Jeśli ta opcja jest dostępna, aby zwiększyć słyszalność i natężenie dźwięku, należy nacisnąć przycisk na prawym aparacie słuchowym. Jeśli zajdzie konieczność zmniejszenia natężenia dźwięku (głośności) lub poprawy komfortu użytkownika, wystarczy nacisnąć przycisk na lewym aparacie słuchowym. Aby zmienić program, należy nacisnąć i przez dłuższą chwilę przytrzymać przycisk na którymkolwiek z dwóch aparatów słuchowych.

Jeśli użytkownik korzysta z tylko jednego aparatu słuchowego, może zmieniać programy, krótko naciskając przycisk lub uruchomić program inteligentnego przełączania (SmartToggle), naciskając i przytrzymując przycisk.

## Korzystanie z telefonu przez osoby użytkujące aparaty słuchowe

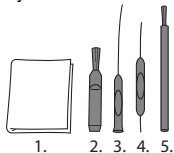


Podczas używania telefonu należy trzymać telefon z tyłu głowy pod kątem powyżej ucha i nie kierować go bezpośrednio na ucho.

# CZYSZCZENIE

## Narzędzia

Wraz z aparatem słuchowym otrzymali Państwo następujące narzędzia do czyszczenia:



1. Ściereczka
2. Szczoteczka
3. Długi wyciorek do usuwania woskowiny
4. Krótki wyciorek do usuwania woskowiny
5. Magnes do baterii

## Czyszczenie aparatu słuchowego

Codziennie czyszczenie aparatu zapewni jego lepsze działanie i zwiększy komfort noszenia.



Należy czyścić aparat miękką ściereczką (na przykład ściereczką otrzymaną od protetyka słucho).

Jeśli otwory mikrofonowe są niedrożne, należy skontaktować się z protetykiem słucho.

W sytuacji zamoczenia lub intensywnego pocenia aparat słuchowy należy szybko wysuszyć. Można stosować specjalny osuszacz elektroniczny Widex Perfect Dry Lux, który ułatwia utrzymanie aparatu słuchowego w suchym

stanie i ma działanie odkażające. Aby uzyskać informacje dotyczące możliwości stosowania tego produktu, należy skontaktować się z protetykiem słuchu .

Jeśli aparat nie jest używany, należy pozostawić komorę na baterię otwartą, aby umożliwić wentylację aparatu słuchowego. Informacje dotyczące czyszczenia wkładki usznej podano w instrukcji dotyczącej wkładek usznych.



Do czyszczenia aparatu słuchowego nie wolno używać żadnych cieczy ani środków dezynfekujących.



Aparat słuchowy należy czyścić codziennie po użyciu i sprawdzać, czy nie jest uszkodzony. W przypadku uszkodzenia aparatu słuchowego podczas noszenia, jeśli w przewodzie słuchowym pozostały małe fragmenty aparatu, należy skontaktować się z lekarzem. Nie wolno wyjmować fragmentów aparatu samodzielnie.

## AKCESORIA

Aparatu słuchowego można używać z różnymi akcesoriami. Informacje dotyczące korzyści związanych z użyciem akcesoriów można uzyskać u proteyka słuchu.

| <b>Nazwa</b>               | <b>Zastosowanie</b>  |
|----------------------------|--|
| RC-DEX                     | Pilot zdalnego sterowania  |
| TV-DEX                     | Do słuchania telewizji i urządzeń audio.   |
| PHONE-DEX 2                | Do ułatwienia korzystania z telefonu stacjonarnego   |
| FM+DEX                     | Do słuchania transmisji strumieniowej i sygnałów FM  |
| UNI-DEX                    | Do połączenia aparatu słuchowego z telefonem komórkowym                                    |
| CALL-DEX                   | Do bezprzewodowego połączenia z telefonem komórkowym                                       |
| COM-DEX                    | Do bezprzewodowego połączenia z telefonem komórkowym i innymi urządzeniami przez Bluetooth |
| Zdalny mikrofon<br>COM-DEX | Ułatwia słyszenie mowy w trudnych środowiskach akustycznych                                |

Opcja dostępna tylko w niektórych krajach.

## ROZWIĄZYWANIE PROBLEMÓW

Na kolejnych stronach znajdują się rady, co robić, gdy aparat słuchowy nie działa lub działa nieprawidłowo. Jeśli problemy nadal występują, należy skontaktować się z protetykiem słuchu.

| <b>Problem</b>  | <b>Możliwa przyczyna</b>                        | <b>Rozwiązanie</b>   |
|---|---|--|
| Aparat słuchowy nie wydaje żadnego dźwięku                | Aparat nie jest włączony                        | Należy się upewnić, czy komora baterii jest prawidłowo zamknięta |
|   | Bateria nie działa                              | Włożyć nową baterię  |
| Poziom dźwięku aparatu słuchowego jest zbyt niski         | Przewód słuchowy jest zanieczyszczony woskowiną | Należy skontaktować się z laryngologiem                          |
|   | Słuch użytkownika mógł ulec zmianie             | Należy skontaktować się ze swoim protetykiem słuchu/lekarzem     |
| Aparat słuchowy ciągle piszczy                            | Przewód słuchowy jest zanieczyszczony woskowiną | Należy skontaktować się z laryngologiem                          |
| Oba aparaty słuchowe nie działają w trybie synchronicznym | Utracono połączenie z drugim aparatem           | Wyłączyć aparaty słuchowe i ponownie włączyć                     |

| <b>Problem</b>  | <b>Możliwa przyczyna</b>  | <b>Rozwiązanie</b>   |
|---|---|--|
| Aparaty słuchowe nie reagują na zmianę głośności lub programu wykonaną za pomocą urządzenia zdalnego sterowania | <p>a. Urządzenie jest używane poza zasięgiem transmisji</p> <p>b. W pobliżu występują silne zakłócenia elektromagnetyczne</p> <p>c. Urządzenie i aparat słuchowy nie są sparowane</p> | <p>a. Przenieść urządzenie bliżej aparatu słuchowego.</p> <p>b. Usunąć znane źródła interferencji elektromagnetycznych</p> <p>c. Skonsultować się z protetykiem słuchu, aby upewnić się, czy urządzenie i aparaty słuchowe zostały sparowane</p> |
| Mowa jest „przerywana” (słyszalna i niesłyszalna) lub nie słychać drugiego aparatu słuchowego.                  | <p>a. Wyczerpana bateria w jednym z aparatów słuchowych</p> <p>b. W pobliżu występują silne zakłócenia elektromagnetyczne</p>   | <p>a. Wymienić baterię w jednym lub w obu aparatach słuchowych</p> <p>b. Usunąć znane źródła zakłóceń</p>  |

#### **UWAGA**

Przedstawione informacje dotyczą tylko aparatu słuchowego. Informacje na temat danej wkładki usznej zawarto w „Wkładki douszne do aparatów słuchowych Widx”. Jeśli problemy nadal występują, skontaktuj się z protetykiem słuchu.



# INFORMACJE PRAWNE

## Dyrektywy WE

### Dyrektywa 2014/53/WE

Niniejszym firma Widex A/S deklaruje, że urządzenie U-FM jest zgodne z zasadniczymi wymaganiami i innymi właściwymi postanowieniami Dyrektywy 2014/53/WE.

Urządzenie U-FM jest wyposażone w nadajnik fal radiowych: 10,6 MHz, -54 dB $\mu$ A/m przy 10 m.

Deklaracja zgodności z dyrektywą 2014/53/WE znajduje się pod adresem:

<http://global.widex.com/doc>



N26346

### Informacje dotyczące utylizacji

Nie należy wyrzucać aparatów słuchowych, akcesoriów i baterii do zwykłych odpadów domowych.

Aparatów słuchowych, a także baterii i akcesoriów należy pozbywać się w miejscach przeznaczonych na zużyty sprzęt elektryczny i elektroniczny lub przekazywać specjalistom protetyki słuchu, który pozbędzie się ich w bezpieczny sposób.

### Oświadczenia FCC oraz IC

IDENTYFIKATOR FCC: TTY-UFM

IC: 5676B-UFM

Oświadczenie Federalnej Komisji Łączności

Urządzenie spełnia wymogi części 15 zasad FCC. Korzystanie z urządzenia podlega następującym ograniczeniom:

- (1) urządzenie nie może powodować szkodliwych zakłóceń; oraz
- (2) Urządzenie musi być odporne na odbierane zakłócenia, łącznie z zakłóceniami mogącymi wywołać niepożądane działanie.

#### **UWAGA**

Urządzenie to zostało przetestowane i uznane za zgodne z ograniczeniami dotyczącymi urządzeń cyfrowych klasy B, odpowiednio do części 15 przepisów FCC. Ograniczenia te służą zapewnieniu właściwej ochrony przed szkodliwymi zakłóceniami w instalacjach mieszkalnych. Urządzenie to generuje, wykorzystuje i może emitować energię fal radiowych, a w przypadku instalacji i stosowania niezgodnie z instrukcjami może wywoływać szkodliwe zakłócenia komunikacji radiowej. Nie można zagwarantować, że zakłócenia te nie wystąpią w określonych instalacjach. Jeżeli urządzenie to wywołuje szkodliwe zakłócenia w odbiorze radiowym i telewizyjnym, co można sprawdzić, wyłączając i ponownie włączając urządzenie, użytkownik powinien spróbować wyeliminować zakłócenia, wykonując jedną bądź więcej z wymienionych poniżej czynności:

- Obrócenie lub przestawienie anteny odbiorczej
- Zwiększenie odstępów między urządzeniem i odbiornikiem
- Podłączenie sprzętu do gniazda zasilania w innym obwodzie niż ten, do którego podłączono odbiornik
- Skonsultowanie się ze sprzedawcą lub doświadczonym technikiem radio-  
wym/telewizyjnym.

## **UWAGA**

Urządzenie jest zgodne z wyznaczonymi przez FCC normami narażenia na promieniowanie w niekontrolowanych środowiskach. Nadajnik nie może być umieszczany w pobliżu innych anten lub nadajników ani być używany łącznie z nimi. Zmiany lub modyfikacje urządzenia bez wyraźnej zgody Windex mogą pozbawić użytkownika prawa do korzystania z urządzenia.

Oświadczenie Industry Canada / Déclaration d'Industrie Canada W ramach przepisów organizacji Industry Canada nadajnik fal radiowych może pracować wyłącznie za pomocą anteny typu o maksymalnym (lub mniejszym) wzmocnieniu nadajnika zatwierdzonym przez Industry Canada.

Aby zmniejszyć potencjalne zakłócenia radiowe u innych użytkowników, należy wybrać taki typ anteny i jego wzmocnienie, aby ekwiwalentna moc promieniowania izotropowego (e.i.r.p.) nie była większa niż wymagana do skutecznej komunikacji. Niniejsze urządzenie spełnia wyznaczone przez Industry Canada kryteria zwolnienia z licencji (RSS). Korzystanie z urządzenia podlega następującym ograniczeniom:

- (1) urządzenie nie może powodować zakłóceń i
- (2) urządzenie musi być odporne na odbierane zakłócenia, łącznie z zakłóceniami mogącymi wywołać niepożądane działanie.

Conformément à la réglementation d'Industrie Canada, le présent émetteur radio peut fonctionner avec une antenne d'un type et d'un gain maximal (ou inférieur) approuvé pour l'émetteur par Industrie Canada.

Dans le but de réduire les risques de brouillage radioélectrique à l'intention des autres utilisateurs, il faut choisir le type d'antenne et son gain de sorte que la puissance isotrope rayonnée équivalente (p.i.r.e.) ne dépasse pas l'intensité né-

cessaire à l'établissement d'une communication satisfaisante. Le présent appareil est conforme aux CNR d'Industrie Canada applicables aux appareils radio exempts de licence. L'exploitation est autorisée aux deux conditions suivantes :

- (1) l'appareil ne doit pas produire de brouillage, et
- (2) l'utilisateur de l'appareil doit accepter tout brouillage radioélectrique subi, même si le brouillage est susceptible d'en compromettre le fonctionnement.

# SYMBOLE

Symbole często używane przez Widex A/S w oznakowaniu urządzeń medycznych (etykiety, instrukcje obsługi itd.)

## Symbol Tytuł/opis

---



### Producent

Produkt został wytworzony przez producenta, którego nazwa i adres zostały podane obok symbolu. W stosownych przypadkach podana może być także data produkcji.

---



### Numer katalogowy

Numer katalogowy produktu (artykułu).

---



### Przed użyciem zapoznać się z instrukcją

Instrukcja obsługi zawiera istotne informacje ostrzegawcze (ostrzeżenia/środki ostrożności), z którymi należy się zapoznać przed użyciem produktu.

---



### Ostrzeżenie

Przed użyciem produktu należy zapoznać się z treścią tekstu oznaczonego symbolem ostrzeżenia.

---



### Oznaczenie WEEE

„Nie wyrzucać z innymi odpadami”. Produkt musi zostać zutyliczowany poprzez wysłanie do wyznaczonego punktu w celu poddania go procesowi recyklingu i odzysku, aby uniknąć zagrożenia dla środowiska lub ludzkiego zdrowia spowodowanego obecnością substancji niebezpiecznych.

---

**Symbol Tytuł/opis**

---



**Oznaczenie CE**

Produkt spełnia standardy i wymagania określone w dyrektywie Unii Europejskiej w zakresie oznaczenia CE.

---



**Oznaczenie RCM**

Produkt spełnia wymogi regulacyjne dotyczące bezpieczeństwa elektrycznego, zgodności elektromagnetycznej i widma radiowego określone dla produktów dostarczanych na rynki Australii i Nowej Zelandii.

---





**WIDEX A/S**

Nymoellevej 6, DK-3540 Lyngø, Dania  
<https://global.widex.com>



Instrukcja nr:  
9 514 0329 030 04  
Wydanie:  
2020-07

