

WIDEX **EVOKE™**

ISTRUZIONI PER L'USO

LA FAMIGLIA WIDEX EVOKE™

Modello E-FM
BTE
(retroauricolare)



WIDEX®
HIGH DEFINITION HEARING

IL SUO APPARECCHIO ACUSTICO

(Da compilarsi a cura dell'audioprotesista)

Serie dell'apparecchio acustico:

PROGRAMMI

- | | |
|-------------------------------------|--|
| <input type="checkbox"/> Universale | <input type="checkbox"/> Audibility Extender |
| <input type="checkbox"/> Silenzioso | <input type="checkbox"/> Audibility Extender |
| <input type="checkbox"/> Comfort | <input type="checkbox"/> Audibility Extender |
| <input type="checkbox"/> Trasporto | <input type="checkbox"/> Audibility Extender |
| <input type="checkbox"/> Urbano | <input type="checkbox"/> Audibility Extender |
| <input type="checkbox"/> Impatto | <input type="checkbox"/> Audibility Extender |
| <input type="checkbox"/> Party | <input type="checkbox"/> Audibility Extender |
| <input type="checkbox"/> Sociale | <input type="checkbox"/> Audibility Extender |
| <input type="checkbox"/> Musica | <input type="checkbox"/> Audibility Extender |

PROGRAMMI SPECIALI

- | | |
|-----------------------------------|--|
| <input type="checkbox"/> Zen | <input type="checkbox"/> Audibility Extender |
| <input type="checkbox"/> Telefono | <input type="checkbox"/> Audibility Extender |
-

PROGRAMMI SMARTTOGGLE

Zen+

Audibility Extender

Telefono+

Audibility Extender

NOTA

I nomi dei programmi nella tabella sono i nomi predefiniti. Se è stato scelto di usare altri nomi tra quelli disponibili, scrivere i nuovi nomi della tabella. In questo modo, sarà sempre possibile consultare quali programmi sono presenti negli apparecchi acustici.

NOTA

Leggere attentamente questo opuscolo e il "Auricolari per apparecchi acustici Widex" prima di iniziare a utilizzare l'apparecchio acustico.

NOTA

Questo apparecchio acustico permette il controllo wireless diretto e lo streaming audio da smartphone e altri dispositivi. Per ulteriore assistenza e informazioni contattare il proprio audioprotesista di fiducia oppure visitare global.widex.com/EVOKE.

Questo apparecchio acustico funziona in modalità wireless con l'app TONELINK. Non ci assumiamo alcuna responsabilità se l'apparecchio acustico viene utilizzato con qualsiasi app di terze parti o se la app TONELINK viene utilizzata con qualsiasi altro dispositivo.

INDICE

IL SUO APPARECCHIO ACUSTICO.....	6
Benvenuto.....	6
Una rapida occhiata al Suo apparecchio acustico.....	6
Informazioni importanti sulla sicurezza.....	7
L'APPARECCHIO ACUSTICO.....	10
Indicazioni per l'uso.....	10
Uso previsto.....	10
La batteria.....	10
Segnale di batteria scarica.....	11
Sostituzione della batteria.....	11
Segnali acustici.....	12
Contatto perso con l'altro orecchio	12
Come distinguere il destro dal sinistro.....	13
Accensione/Spengimento dell'apparecchio acustico.....	13
Indossare e rimuovere l'apparecchio acustico.....	13
Programmi.....	14
Il programma Zen.....	17
Regolazione del suono e del programma.....	17
Uso di un telefono con propri apparecchi acustici.....	18

ACCOPPAMENTO TRA L'APPARECCHIO ACUSTICO E LO SMARTPHONE	19
PULIZIA	20
Utensili	20
Pulizia	20
ACCESSORI	22
RISOLUZIONE DI PROBLEMI	23
INFORMAZIONI NORMATIVE	25
Direttive UE	25
Direttiva 2014/53/UE	25
Informazioni per lo smaltimento dei rifiuti elettronici	25
Dichiarazioni FCC e ISED	26
SIMBOLI	29

IL SUO APPARECCHIO ACUSTICO

Benvenuto

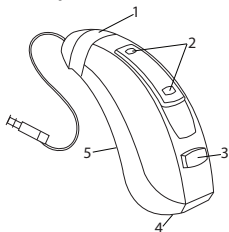
Congratulazioni per il Suo nuovo apparecchio acustico.

Usi l'apparecchio acustico regolarmente, anche se è necessario del tempo per abituarci. Gli utenti occasionali in genere non fruiscono appieno dei benefici di un apparecchio acustico.

NOTA

Il Suo apparecchio acustico e i relativi accessori potrebbero non apparire esattamente come illustrato in questo manuale. Ci riserviamo inoltre il diritto di apportare tutte le modifiche necessarie.

Una rapida occhiata al Suo apparecchio acustico



1. Set auricolare
2. Aperture microfono
3. Pulsante
4. Coperchio batteria con intaglio
5. Identificazione sinistra/destra. Il blu indica l'apparecchio acustico sinistro, mentre il rosso indica l'apparecchio acustico destro.

Informazioni importanti sulla sicurezza

Leggere attentamente queste pagine prima di iniziare ad utilizzare l'apparecchio acustico.



Gli apparecchi acustici e le batterie possono essere pericolosi se ingeriti o utilizzati in modo improprio. L'ingestione o l'uso improprio possono provocare lesioni gravi o addirittura mortali. In caso di ingestione, contattare immediatamente il numero di emergenza o l'ospedale locale.



Estrarre gli apparecchi acustici quando non sono in uso. In questo modo, si contribuisce a ventilare il canale uditivo e a prevenire le infezioni dell'orecchio.



Se si sospetta un'infezione dell'orecchio o una reazione allergica, rivolgersi immediatamente al proprio medico o audioprotesista.



Se l'apparecchio acustico non è comodo, se non si indossa in modo adeguato e causa irritazione, arrossamento o simili, consultare l'audioprotesista.



Rimuovere gli apparecchi acustici prima di fare la doccia, nuotare o utilizzare un asciugacapelli.



Non indossare l'apparecchio acustico quando si applicano profumi, spray, gel, lozioni o creme.



Non asciugare l'apparecchio acustico in un forno a microonde in quanto lo si danneggerebbe.



Non utilizzare apparecchi acustici di altre persone e non permettere ad altri di usare il proprio, in quanto ciò potrebbe causare danni all'udito.



Non usare mai apparecchi acustici in ambienti in cui possono essere presenti gas esplosivi, come ad es. in miniere, ecc.



Tenere gli apparecchi acustici, i relativi componenti, accessori e le batterie lontano dai bambini e da persone affette da disabilità mentali.



Non tentare mai di aprire o riparare l'apparecchio acustico da soli. Contattare l'audioprotesista se è necessario fare riparare il proprio apparecchio acustico.



Gli apparecchi acustici sono dotati di tecnologie per la comunicazione radio. Osservare sempre l'ambiente in cui li si utilizza. Se vigono delle restrizioni, è necessario adottare le dovute precauzioni per ottemperare alle stesse.



Questo dispositivo è stato progettato in conformità alle norme internazionali sulla compatibilità elettromagnetica. Tuttavia, non si può escludere che possa causare interferenze con altre apparecchiature elettriche. In caso di interferenze, mantenere la distanza rispetto alle altre apparecchiature elettriche.



Il Suo apparecchio acustico è molto potente e può riprodurre suoni che superano il livello di 132 dB. Può pertanto sussistere il rischio di danneggiare l'udito residuo.



Non esporre gli apparecchi acustici a temperature estreme o a un'umidità elevata, e asciugarli rapidamente se si bagnano o se si suda molto.



Si prega di notare che la trasmissione in streaming dell'audio ad alto volume verso i vostri apparecchi acustici può impedirvi di sentire altri suoni importanti quali gli allarmi e il rumore del traffico. In queste situazioni si assicuri di mantenere il volume dell'audio ricevuto in streaming a un livello adeguato.

Gli apparecchi acustici devono essere conservati e trasportati entro intervalli di temperatura ed umidità compresi fra -20 °C e +55 °C (-4 °F e 131 °F) e fra il 10% e il 95% di UR.

Gli apparecchi acustici sono progettati per funzionare entro intervalli di temperatura, umidità e pressione atmosferica di 0 °C (32 °F) - 50 °C (122 °F), 10% - 95% UR e 750 - 1060 mBar.

È possibile trovare le schede dei dati tecnici e informazioni aggiuntive sugli apparecchi acustici alla pagina <https://global.widex.com>.

L'APPARECCHIO ACUSTICO

Indicazioni per l'uso

Gli apparecchi acustici sono indicati per persone di età superiore a 36 mesi, con un deficit uditivo da minimo (0 dB HL) a grave (95 dB HL) e per tutte le configurazioni di deficit uditivo.

Devono essere programmati da audioprotesisti abilitati (audioprotesisti, audiologi, otorinolaringoiatri) che sono addestrati in materia di (ri)abilitazione uditiva.

Uso previsto

Gli apparecchi acustici sono dispositivi di amplificazione della conduzione aerea da utilizzare negli ambienti di ascolto di tutti i giorni. Gli apparecchi acustici possono essere equipaggiati con il programma Zen, destinato ad assicurare un rumore di fondo rilassante (ad es. sorgente di musica/rumore) per gli adulti che desiderano ascoltare un tale rumore di fondo in tranquillità.

La batteria

Utilizzare una **batteria tipo 312 zinco-aria** per l'apparecchio acustico.

Utilizzare sempre una batteria nuova esattamente del tipo raccomandato dal proprio audioprotesista.

NOTA

Controllare che la batteria sia completamente pulita e priva di qualsiasi residuo prima di inserirla nell'apparecchio acustico. In caso contrario, il proprio apparecchio acustico potrebbe non funzionare come previsto.



Non tentare mai di ricaricare la batteria zinco-aria dell'apparecchio acustico, in quanto rischierebbe di esplodere.



Non lasciare mai la batteria scarica negli apparecchi acustici per periodi prolungati di non utilizzo. Potrebbe fuoriuscire del liquido e rovinare l'apparecchio acustico.



Smaltire le batterie usate come indicato sulla confezione e prendere nota della data di scadenza.

Segnale di batteria scarica

Quando la batteria è scarica, viene riprodotto un segnale audio. Se la batteria si scarica improvvisamente, è tuttavia possibile che non venga dato alcun preavviso. Consigliamo di portarsi sempre appresso una batteria di ricambio.

Sostituzione della batteria

Per sostituire la batteria, procedere come segue:



Rimuovere la linguetta adesiva dalla nuova batteria e assicurarsi che non rimanga alcuna sostanza adesiva sulla stessa. Lasciarla "respirare" per 60 secondi.



Utilizzare l'intaglio per aprire delicatamente lo sportello della batteria e rimuovere la vecchia batteria.



Ora inserire la nuova batteria nel vano batteria, come mostrato. Chiudere il vano batteria. Se non si chiude facilmente, la batteria non è correttamente collocata. Se non si utilizza l'apparecchio acustico per alcuni giorni, rimuovere la batteria.

NOTA

Evitare di far cadere l'apparecchio acustico - tenere l'apparecchio acustico sopra una superficie morbida mentre si sostituisce la batteria.

Segnali acustici

L'apparecchio acustico riproduce dei suoni per informare dell'avvenuta attivazione di alcune funzioni o che è stato cambiato programma. Può trattarsi di messaggi vocali o tonalità.

Chiedere all'audioprotesista di disattivare questi segnali acustici se non ritenuti necessari.

Contatto perso con l'altro orecchio

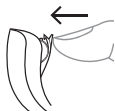
(disponibile solo in alcuni modelli)

L'audioprotesista può attivare una funzione nell'apparecchio acustico che avvisa ogniqualvolta viene perso il contatto con l'apparecchio acustico nell'orecchio opposto. Si sentirà un messaggio vocale nell'orecchio.

Come distinguere il destro dal sinistro

L'apparecchio acustico per l'orecchio destro ha un segno rosso. L'apparecchio acustico per l'orecchio sinistro ha un segno blu.

Accensione/Spengimento dell'apparecchio acustico



Per accendere l'apparecchio acustico, chiudere il portello del vano batterie. L'apparecchio acustico riproduce un segnale acustico per indicare che è acceso, salvo nel caso in cui l'audioprotesista abbia disattivato questa funzione.



Per spegnere l'apparecchio acustico, spingere il portello del vano batterie verso il basso.

NOTA

Non dimenticare di spegnere l'apparecchio acustico quando non è in uso.

Indossare e rimuovere l'apparecchio acustico

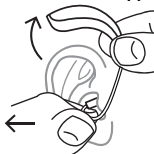
Accensione dell'apparecchio acustico



1. Inserire il set auricolare nell'orecchio tenendo in mano la parte inferiore del tubo/filo auricolare. Può risultare utile tirare l'orecchio esterno verso l'alto e all'indietro contemporaneamente.
2. Collocare quindi l'apparecchio acustico dietro l'orecchio. L'apparecchio acustico deve poggiare confortevolmente sull'orecchio accanto al capo.

L'apparecchio acustico può essere indossato utilizzando diversi tipi di set auricolari. Vedere il manuale del set auricolare separato per ulteriori informazioni sul set auricolare.

Rimozione dell'apparecchio acustico



- Iniziare rimuovendo l'apparecchio acustico da dietro l'orecchio.
Estrarre quindi il set auricolare con attenzione dal condotto uditivo, mantenendo ferma la parte inferiore del tubo/filo auricolare.

Programmi

PROGRAMMI

UTILIZZO

Universale

Per l'utilizzo quotidiano

Silenzioso

Programma speciale per l'ascolto in ambienti tranquilli

PROGRAMMI	UTILIZZO
Comfort	Programma speciale per ascolto in ambienti rumorosi
Trasporti	Per ascoltare nelle situazioni con rumore di auto, treni ecc.
Impatto	Da utilizzare se si preferisce un suono chiaro e nitido
Urbano	Per l'ascolto in situazioni con livelli sonori variabili (in supermercati, luoghi di lavoro rumorosi o simili)
Party	Per ascoltare nelle situazioni in cui molte persone parlano contemporaneamente
Sociale	Da utilizzare quando ci si trova in compagnia di piccoli gruppi di persone, come le cene in famiglia
Musica	Per l'ascolto della musica
PROGRAMMI SPECIALI	UTILIZZO
Zen	Riproduce suoni o rumore per un sottofondo rilassante
Telefono	Questo programma è progettato per l'ascolto delle conversazioni telefoniche

PROGRAMMI SMARTTOGGLE UTILIZZO

Zen+	Questo programma è simile a Zen, ma consente di ascoltare diversi tipi di tonalità o rumori
Phone+	Questo programma permette di ascoltare il telefono ed evitare i suoni circostanti. Uno degli apparecchi acustici trasmette la conversazione telefonica all'altro, in modo da potere ascoltare con entrambe le orecchie

NOTA

I nomi dei programmi presenti nell'elenco sono quelli predefiniti. L'audioprotesista può scegliere per il programma un nome alternativo selezionandolo da un elenco predefinito. In quel caso sarà ancora più facile scegliere il programma giusto per ciascuna situazione di ascolto.

NOTA

È possibile avere un solo programma SmartToggle sull'apparecchio acustico. A seconda del proprio deficit uditivo, l'audioprotesista può attivare la funzione Audibility Extender. Chiedete all'audioprotesista se nel vostro caso potete trarne beneficio. Qualora le vostre esigenze e preferenze dovessero cambiare nel tempo, l'audioprotesista potrà facilmente modificare i programmi selezionati per voi.

Il programma Zen

Il Suo apparecchio acustico può essere dotato di un unico programma d'ascolto denominato Zen. Riproduce toni musicali (e a volte un rumore fruscante) in sottofondo.



Se percepisce una diminuzione del volume o della tolleranza dei suoni, minore chiarezza del parlato, oppure un peggioramento degli acufeni, contatti il Suo audioprotesista.



L'uso del programma Zen può interferire con l'udito nel percepire i suoni della vita quotidiana, compreso il parlato. È consigliabile non utilizzarlo quando è importante ascoltare tali suoni. In queste situazioni, regolare l'apparecchio acustico su un programma diverso da Zen.

Regolazione del suono e del programma

Se si usano due apparecchi acustici, il pulsante può essere programmato in modi diversi.

Come pulsante programma dedicato.

Per cambiare programma, toccare semplicemente il pulsante. Per accedere e uscire dai programmi SmartToggle tenere premuto il pulsante per più di un secondo (questa impostazione è opzionale). Una volta eseguito l'accesso ai programmi SmartToggle, è possibile cambiare lo stile del programma Zen selezionato per Lei premendo brevemente il pulsante.

Come pulsante di regolazione del suono dedicato.

Premere rapidamente il pulsante sull'apparecchio acustico destro per aumentare udibilità e volume. Per ridurre il volume e avere maggiore comfort, premere rapidamente il pulsante sull'apparecchio acustico sinistro.

Una pressione prolungata di uno dei due pulsanti disattiva e riattiva il suono (questa impostazione è opzionale).

Come pulsante combinato di regolazione del suono e del programma.

Se è stata scelta questa opzione, premere rapidamente il pulsante sull'apparecchio acustico destro per aumentare udibilità e volume. Per ridurre il volume e avere maggiore comfort, premere rapidamente il pulsante sull'apparecchio acustico sinistro. Una pressione prolungata di uno dei due pulsanti cambia il programma.

Se si utilizza un solo apparecchio acustico, una pressione breve cambia programma e una pressione prolungata permette di accedere ai programmi SmartToggle.

NOTA

È inoltre possibile utilizzare l'app per modificare i programmi e regolare l'audio nell'apparecchio acustico.

Uso di un telefono con propri apparecchi acustici



Quando si utilizza un telefono, tenerlo premuto contro la testa obliquamente sopra l'orecchio, piuttosto che direttamente contro l'orecchio.

ACCOPIAMENTO TRA L'APPARECCHIO ACUSTICO E LO SMARTPHONE

Per accoppiare gli apparecchi acustici e lo smartphone è necessario riavviare l'apparecchio acustico. Procedere come segue:

1. Riavviare gli apparecchi acustici aprendo e chiudendo il vano batteria.
2. Mantenere gli apparecchi acustici vicino al cellulare e seguire le istruzioni sul telefono.
3. Gli apparecchi acustici e lo smartphone sono ora pronti per l'uso.

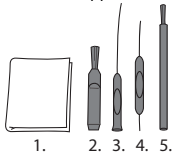
NOTA

Gli apparecchi acustici restano in modalità di abbinamento solo per tre minuti dopo il riavvio. Potrebbe essere necessario riavviarli nuovamente, se non sono stati accoppiati in tempo.

PULIZIA

Utensili

Insieme all'apparecchio acustico riceverete i seguenti utensili per la pulizia:



1. Panno
2. Pennello
3. Utensile lungo per la rimozione cerume
4. Utensile corto per la rimozione cerume
5. Magnete per la batteria

Pulizia

Una pulizia quotidiana dell'apparecchio acustico consentirà di calzarlo in modo più efficiente e confortevole.



Pulire l'apparecchio acustico con un panno morbido (ad es. il panno ricevuto dall'audioprotesista).

Se le aperture del microfono sono bloccate, contattare l'audioprotesista.

Asciugare rapidamente l'apparecchio acustico se si bagna, o se si suda molto. Qualcuno utilizza uno speciale deumidificatore come Widex PerfectDry Lux per aiutare a mantenere asciutti e puliti gli apparecchi acustici. Chieda all'audioprotesista se questo dispositivo fa al caso Suo.

Quando l'apparecchio non è in uso, lasciare il vano batterie aperto per ventilare l'apparecchio acustico. Per informazioni sulla pulizia del set auricolare, consultare il manuale del set auricolare.



Non utilizzare alcun tipo di liquido o disinfettante per pulire il proprio apparecchio acustico.



Pulire e controllare l'apparecchio acustico ogni giorno dopo l'uso per verificare che non sia rotto. Se l'apparecchio acustico si rompe mentre lo si indossa lasciando piccoli frammenti nel condotto uditivo, contattare il proprio medico. Non tentare mai di estrarre i frammenti da soli.

ACCESSORI

È possibile utilizzare una varietà di accessori con il proprio apparecchio acustico. Per sapere se si può trarre beneficio dall'utilizzo di questi accessori, chiedi al Suo audioprotesista.

Nome	Uso
RC-DEX	telecomando
TV-DEX	per ascoltare la TV e l'audio
PHONE-DEX 2	per usare con facilità il telefono fisso
FM+DEX	per lo streaming audio e i segnali FM
UNI-DEX	per collegare gli apparecchi acustici ai telefoni cellulari
CALL-DEX	per un agevole collegamento senza fili ai telefoni cellulari
COM-DEX	per il collegamento senza fili ai telefoni cellulari e altri dispositivi tramite Bluetooth
COM-DEX Remote Mic	per aiutare gli utenti di apparecchi acustici a percepire il parlato in situazioni di ascolto difficili

Disponibile solo in alcuni Paesi.

RISOLUZIONE DI PROBLEMI

Queste pagine contengono consigli su cosa fare se il proprio apparecchio acustico cessa di funzionare o se non funziona come previsto. Se il problema persiste, contattare il proprio audioprotesista.

Problema	Possibile causa	Soluzione
L'apparecchio acustico è completamente silenzioso	Non è acceso	Assicurarsi che il vano batteria sia completamente chiuso
	La batteria non funziona	Inserire una nuova batteria
Il volume dell'apparecchio acustico non è abbastanza potente	Il Suo orecchio è otturato con cerume.	Contattare il medico
	La Sua capacità uditiva potrebbe essere cambiata	Contattare il proprio audioprotesista/medico
L'apparecchio acustico fischia continuamente	Il Suo orecchio è otturato con cerume.	Contattare il medico
I due apparecchi acustici non funzionano in sincronia	È caduto il collegamento tra gli apparecchi acustici	Spegnerli e riaccenderli

Problema	Possibile causa	Soluzione
Gli apparecchi acustici non rispondono ad una variazione di volume o a un cambiamento di programma nel dispositivo di controllo	a. Il dispositivo è utilizzato al di là della portata di trasmissione b. Forte interferenza elettromagnetica nelle vicinanze c. Il dispositivo e gli apparecchi acustici non sono accoppiati	a. Avvicinare il dispositivo agli apparecchi acustici. b. Allontanarsi dalla fonte nota di interferenza e.m. c. Verificare con l'audioprotesista e assicurarsi che il dispositivo sia accoppiato agli apparecchi acustici
Si sente un parlato "interrotto" (intermittente) dagli apparecchi acustici o non si sente alcun parlato (silenziato) dall'apparecchio acustico sull'altro lato.	a. La batteria in uno degli apparecchi acustici è esaurita. b. Forte interferenza elettromagnetica nelle vicinanze	a. Sostituire la batteria in uno o entrambi gli apparecchi acustici b. Allontanarsi dalle fonti note di interferenza e.m.

NOTA

Questa informazione riguarda solo l'apparecchio acustico. Consultare il manuale "Auricolari per apparecchi acustici Widex" per informazioni specifiche sul proprio set auricolare. Se i problemi persistono, contattare l'audioprotesista per ottenere assistenza.

INFORMAZIONI NORMATIVE

Direttive UE

Direttiva 2014/53/UE

Con la presente, Widex A/S dichiara che il presente modello E-FM è conforme ai requisiti essenziali e ad altre disposizioni contenute nella Direttiva 2014/53/UE.

Il modello E-FM contiene un radiotrasmittitore operante a 10,6 MHz, -54 dB μ A/m @10 m.

Copia della Dichiarazione di Conformità secondo 2014/53/UE è consultabile su:

<https://global.widex.com/doc>



Informazioni per lo smaltimento dei rifiuti elettronici

Non smaltire apparecchi acustici, accessori per apparecchi acustici e batterie insieme ai rifiuti domestici comuni.

Gli apparecchi acustici, le batterie e gli accessori per apparecchi acustici devono essere smaltiti nei siti destinati alle apparecchiature elettriche ed elettroniche oppure vanno consegnati all'audioprotesista per lo smaltimento in condizioni di sicurezza appropriate.

Dichiarazioni FCC e ISED

ID FCC: TTY-UFM

IC: 5676B-UFM

Federal Communications Commission Statement

This device complies with part 15 of the FCC Rules. Operation is subject to the following two conditions:

- (1) This device may not cause harmful interference, and
- (2) this device must accept any interference received, including interference that may cause undesired operation.

NOTE:

This equipment has been tested and found to comply with the limits for a Class B digital device, pursuant to part 15 of the FCC Rules. These limits are designed to provide reasonable protection against harmful interference in a residential installation. This equipment generates, uses and can radiate radio frequency energy and, if not installed and used in accordance with the instructions, may cause harmful interference to radio communications. However, there is no guarantee that interference will not occur in a particular installation. If this equipment does cause harmful interference to radio or television reception, which can be determined by turning the equipment off and on, the user is encouraged to try to correct the interference by one or more of the following measures:

- Reorient or relocate the receiving antenna.
- Increase the separation between the equipment and receiver.

- Connect the equipment into an outlet on a circuit different from that to which the receiver is connected.
- Consult the dealer or an experienced radio/TV technician for help.

NOTE:

This equipment complies with FCC radiation exposure limits set forth for an uncontrolled environment. This transmitter must not be co-located or operating in conjunction with any other antenna or transmitter.

Changes or modifications to the equipment not expressly approved by Wi-dex could void the user's authority to operate the equipment.

ISED Statement / Déclaration d'ISED

This device contains licence-exempt transmitter(s)/receiver(s) that comply with Innovation, Science and Economic Development Canada's licence-exempt RSS(s). Operation is subject to the following two conditions:

- (1) This device may not cause interference.
- (2) This device must accept any interference, including interference that may cause undesired operation of the device.

L'émetteur/récepteur exempt de licence contenu dans le présent appareil est conforme aux CNR d'Innovation, Sciences et Développement économique Canada applicables aux appareils radio exempts de licence. L'exploitation est autorisée aux deux conditions suivantes:

- (1) L'appareil ne doit pas produire de brouillage;
- (2) L'appareil doit accepter tout brouillage radioélectrique subi, même si le brouillage est susceptible d'en compromettre le fonctionnement.

ISED RADIATION EXPOSURE STATEMENT:

This equipment complies with ISED RF radiation exposure limits set forth for an uncontrolled environment. This transmitter must not be co-located or operating in conjunction with any other antenna or transmitter.

ISED EXPOSITION AUX RADIATIONS:

Cet équipement est conforme avec ISED les limites d'exposition aux rayonnements définies pour un contrôlé environnement. Cet émetteur ne doit pas être co-localisés ou fonctionner en conjonction avec une autre antenne ou émetteur.

SIMBOLI

Simboli utilizzati solitamente da Widex A/S per l'etichettatura dei suoi dispositivi medici (etichette, IFU, informazioni di prodotto ecc.)

Simbolo Titolo/Descrizione:



Produttore

Il prodotto è fabbricato dal produttore, il cui nome e indirizzo sono riportati accanto al simbolo. Se applicabile, può essere indicata anche la data di fabbricazione.



Codice catalogo

Codice del prodotto (articolo) in catalogo.



Consultare le istruzioni d'uso

Le istruzioni contengono importanti informazioni per la sicurezza (avvertenze/precauzioni) e devono essere lette prima di utilizzare il prodotto.



Avvertenza

I testi contrassegnati da questo simbolo di avvertenza devono essere letti prima di utilizzare il prodotto.



Contrassegno RAEE

"Non per rifiuti generici". Quando il prodotto è da eliminare va conferito a un punto di raccolta appositamente preposto per il riciclaggio e il recupero dei materiali, al fine di prevenire il rischio di danni per l'ambiente o la salute umana derivanti dalla presenza di sostanze pericolose.

Simbolo Titolo/Descrizione:



Marchio CE

Il prodotto è conforme ai requisiti stabiliti dalle direttive europee per il marchio CE.



Marchio RCM

Il prodotto è conforme ai requisiti normativi in fatto di sicurezza elettrica, compatibilità elettromagnetica e spettro radio per i prodotti forniti ai mercati australiano o neozelandese.



WIDEX A/S

Nymoellevej 6, DK-3540 Lynge, Danimarca
<https://global.widex.com>



Manuale n.
9 514 0432 006 02
Data pubblicazione:
2020-07

