

coselgi™unia

INSTRUCCIONES DE USO

GAMA DE PRODUCTOS COSELGI UNIA™

Modelo U-PA
Audífono con recepción intracanal



CONOZCA SU AUDÍFONO COSELGI®

(A rellenar por el audioprotesista)

Su serie de audífonos:

PROGRAMAS

- | | |
|--------------------------------------|--|
| <input type="checkbox"/> Universal | <input type="checkbox"/> Transposición lineal de la frecuencia |
| <input type="checkbox"/> Silencio | <input type="checkbox"/> Transposición lineal de la frecuencia |
| <input type="checkbox"/> Transportes | <input type="checkbox"/> Transposición lineal de la frecuencia |
| <input type="checkbox"/> Urbano | <input type="checkbox"/> Transposición lineal de la frecuencia |
| <input type="checkbox"/> Fiesta | <input type="checkbox"/> Transposición lineal de la frecuencia |
| <input type="checkbox"/> Música | <input type="checkbox"/> Transposición lineal de la frecuencia |
-

PROGRAMAS ESPECIALES

- | | |
|-----------------------------------|--|
| <input type="checkbox"/> Zen | <input type="checkbox"/> Transposición lineal de la frecuencia |
| <input type="checkbox"/> Teléfono | <input type="checkbox"/> Transposición lineal de la frecuencia |
-

PROGRAMAS SMARTTOGGLE

- | | |
|-------------------------------|--|
| <input type="checkbox"/> Zen+ | <input type="checkbox"/> Transposición lineal de la frecuencia |
|-------------------------------|--|
-

NOTA

Los nombres de programa indicados en la tabla son los predeterminados. Si elige utilizar otros nombres disponibles, apúntelos en la tabla. De este modo, siempre podrá saber qué programas tiene en su audífono.

NOTA

Lea atentamente este manual y el folleto "Adaptadores de oído para audífonos Widex" antes de comenzar a utilizar su audífono.

ÍNDICE

CONOZCA SU AUDÍFONO.....	6
Bienvenido.....	6
Su audífono.....	6
Información importante de seguridad.....	7
CONOZCA SU AUDÍFONO.....	10
Indicaciones de uso.....	10
Utilización prevista.....	10
La pila.....	10
Indicación de que se está agotando la pila.....	11
Cómo cambiar la pila.....	11
Compartimento de batería de seguridad.....	12
Las señales sonoras.....	12
Audífono opuesto perdido.....	13
Cómo distinguir entre derecho e izquierdo.....	13
Cómo encender y apagar el audífono.....	14
Cómo ponerse y quitarse el audífono.....	14
El ajuste del sonido.....	15
Programas.....	16
Programa Zen.....	18
Cómo cambiar de programa.....	18

Cómo utilizar un teléfono con los audífonos.....	19
LA LIMPIEZA.....	20
Herramientas.....	20
Cómo limpiar el audífono.....	20
ACCESORIOS.....	22
SOLUCIÓN DE PROBLEMAS.....	23
INFORMACIÓN DE REGLAMENTACIÓN.....	25
Directivas EC.....	25
Directiva 2014/53/UE.....	25
Información sobre cómo desechar el dispositivo.....	25
SÍMBOLOS.....	26

CONOZCA SU AUDÍFONO

Bienvenido

Permítanos agradecerle su confianza en nuestros productos.

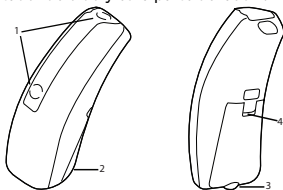
Utilice su audífono con regularidad, aunque al principio le cueste acostumbrarse a llevarlo. De no usarlo con frecuencia, no obtendrá el beneficio máximo de su audífono.

NOTA

Su audífono y accesorios pueden ser distintos a los que se muestra en estas instrucciones. Además, nos reservamos el derecho a hacer los cambios que consideremos necesarios.

Su audífono

La ilustración siguiente muestra su audífono sin adaptador de oído. Si necesita más información sobre el adaptador de oído, consulte las instrucciones de uso de éste. El juego adaptador de oído consiste en un cable y un adaptador de oído y es la parte del audífono que lleva dentro del oído.



1. Aperturas del micrófono
2. Compartimento de pila (interruptor)
3. Uñero
4. Identificación izquierdo/derecho. Una etiqueta azul indica el audífono izquierdo y una roja el derecho.

Información importante de seguridad

Lea detenidamente estas páginas antes de comenzar a usar su audífono.



Los audífonos y las baterías pueden ser peligrosos si se tragan o utilizan de forma inadecuada. Ingerirlo o usarlo indebidamente puede causar lesiones graves o incluso la muerte. En caso de ingestión, llame inmediatamente al número de emergencias o al hospital más cercano.



Quítese los audífonos cuando no los esté usando. Así se podrá ventilar el conducto auditivo y prevenir infecciones de oído.



Póngase en contacto de inmediato con su médico o audioprotesista si sospecha que puede tener una infección de oído o una reacción alérgica.



Póngase en contacto con su audioprotesista si el audífono le resulta incómodo, no se ajusta bien o le causa irritación, enrojecimiento o alguna molestia similar.



Quítese los audífonos antes de ducharse, nadar o usar un secador de pelo.



No se aplique perfumes, aerosoles, geles, lociones ni cremas con los audífonos puestos.



No seque su audífono en un microondas; lo estropearía.



Nunca utilice los audífonos de otras personas ni deje a otros usar los suyos, ya que podría dañar su audición.



No utilice nunca los audífonos en sitios donde pueda haber gases explosivos, como en minas o lugares similares.



Mantenga los audífonos, junto con sus partes, accesorios y baterías, fuera del alcance de los niños y de personas con discapacidad mental.



Nunca intente abrir o reparar el audífono usted mismo. Póngase en contacto con su audioprotesista cuando sea necesario reparar el audífono.



Sus audífonos tienen integrada una tecnología de comunicación de radio. Tenga siempre en cuenta el entorno donde los está utilizando. Donde exista alguna restricción pertinente, deberá tomar las precauciones debidas para cumplirla.



Su dispositivo ha sido diseñado para cumplir con los estándares internacionales de compatibilidad electromagnética. Sin embargo, no se puede descartar que pueda causar interferencias con otros equipos eléctricos. Si experimenta interferencias, mantenga una distancia entre los audífonos y otros equipos eléctricos.



No exponga sus audífonos a temperaturas extremas ni a mucha humedad, y séquelos rápidamente si se mojan o si usted transpira mucho.



Tenga en cuenta que transmitir sonido a sus audífonos con un volumen muy alto puede impedirle oír otros sonidos importantes, como alarmas y el ruido del tráfico. En este tipo de situaciones, mantenga siempre el volumen del sonido transmitido a un nivel adecuado.

Los audífonos deben guardarse y transportarse en las siguientes condiciones: temperatura de $-20\text{ }^{\circ}\text{C}$ a $+55\text{ }^{\circ}\text{C}$ ($-4\text{ }^{\circ}\text{F}$ a $131\text{ }^{\circ}\text{F}$) y humedad relativa de 10 % a 95 %.

Los audífonos están diseñados para funcionar en las siguientes condiciones: temperatura de $0\text{ }^{\circ}\text{C}$ a $50\text{ }^{\circ}\text{C}$ ($32\text{ }^{\circ}\text{F}$ a $122\text{ }^{\circ}\text{F}$), humedad relativa de 10 % a 95 % y presión atmosférica de 750 a 1060 mbar.

Puede encontrar las fichas técnicas e información adicional sobre los audífonos en: www.coselgi.com.

CONOZCA SU AUDÍFONO

Indicaciones de uso

Estos dispositivos están indicados para personas con pérdida auditiva de leve (16 dB HL) a moderadamente severa (85 dB HL), y para todas las formas de pérdida de la audición.

Su programación estará en manos de audioprotesistas autorizados (audiólogos, especialistas en audífonos, otorrinolaringólogos) con formación en (re)habilitación de la audición.

Utilización prevista

Los audífonos están pensados como dispositivos de amplificación de conducción aérea para su uso en entornos de escucha cotidianos. Los audífonos pueden estar equipados con el programa Zen. El objetivo del programa Zen es proporcionar un fondo sonoro relajante (es decir, una fuente de música/ruido) para adultos que deseen escuchar sonidos de este tipo en ambientes silenciosos.

La pila

Utilice **una pila de cinc-aire del tipo 10** para su audífono.

Utilice siempre una pila nueva del tipo recomendado por su audioprotesista.

NOTA

Compruebe que la pila está completamente limpia y libre de residuos antes de introducirla en el audífono. De no ser así, el audífono puede no funcionar bien.



No intente nunca recargar las pilas de su audífono, ya que pueden explotar.



No deje nunca una pila agotada en el audífono. Ésta podría tener fugas y dañar su audífono.



Deshágase de las pilas agotadas según lo indicado en el embalaje y tenga en cuenta la fecha de caducidad.

Indicación de que se está agotando la pila

Cuando la pila está agotada, el audífono emite una señal sonora. No obstante, puede no escuchar un aviso de pila agotada si la pila se agota repentinamente. Recomendamos tener siempre pilas adicionales a mano.

Cómo cambiar la pila

Haga lo siguiente:



Retire la etiqueta adhesiva de la pila nueva y compruebe que no quedan restos de pegamento en la pila. Permita que la pila se ventile durante 60 segundos.



Utilice el uñero para abrir con cuidado el compartimento de pila y retirar la pila agotada.



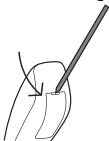
Después, coloque la pila en el compartimento como se muestra en la ilustración. Cierre el compartimento de pila. Si no es fácil cerrar el compartimento de pila, ésta no está bien colocada. Si no va a utilizar el audífono durante varios días, saque la pila.

NOTA

Evite que se le caiga el audífono al suelo. Cambie siempre la pila encima de una superficie blanda.

Compartimento de batería de seguridad

Si el audífono va a ser utilizado por un niño o una persona con discapacidad mental, puede pedir a su profesional de la audición un compartimento de batería de seguridad.



Para abrir el compartimento de la batería, utilice la herramienta especial suministrada y siga la imagen.

Las señales sonoras

Su audífono emite sonidos para informarle que se han activado ciertas funciones o que ha cambiado de programa. Se trata de mensajes de voz o tonos, según sus necesidades y preferencias.

Programa 1	Mensaje o un pitido breve
Programa 2	Mensaje o dos pitidos breves
Programa 3	Mensaje o tres pitidos breves
Programa 4	Mensaje o un pitido breve y uno largo
Programa 5	Mensaje o un pitido largo y dos breves
Zen+	Mensaje o tono

Pida a su audioprotesista que desactive estas señales de sonido si no las necesita.

Audifono opuesto perdido

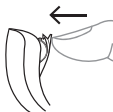
(*Sólo en modelos seleccionados)

Su audioprotesista puede activar una función que le avisa si uno de los audífonos pierde el contacto con el otro. Oirá un mensaje.

Cómo distinguir entre derecho e izquierdo

El audifono derecho tiene una marca roja. El izquierdo tiene una azul.

Cómo encender y apagar el audífono



Para encender el audífono, cierre el compartimento de la pila. El audífono emitirá una señal sonora para indicar que está encendido, a no ser que el audioprotesista haya desactivado esta función.



Para apagar el audífono, abra el compartimento de pila hacia abajo.

NOTA

No olvide apagar el audífono cuando no lo use.

Cómo ponerse y quitarse el audífono

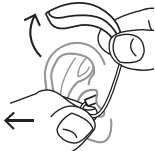
Cómo colocarse el audífono



1. Introduzca el adaptador de oído en la oreja mientras sujeta la parte inferior del tubo/cable auditivo. Puede que le ayude si lleva la oreja hacia arriba y atrás.
2. A continuación, colóquese el audífono detrás de la oreja. El audífono debe quedar cómodamente colocado en la oreja, cerca de la cabeza.

El audífono puede incluir diferentes tipos de adaptadores de oído. Para más información sobre su adaptador, consulte el manual específico de adaptadores de oído.

Cómo quitarse el audífono



Comience quitándose el audífono de detrás de la oreja. A continuación, saque con cuidado el conjunto adaptador del canal auditivo mientras sujeta la parte inferior del tubo/cable auditivo.

El ajuste del sonido

El audífono ajusta el sonido automáticamente según el entorno sonoro en el que se encuentre.

Si tiene un control remoto, también puede ajustar manualmente el sonido para lograr más comodidad o más audibilidad, según sus necesidades o preferencias. Para obtener más información sobre cómo funciona, consulte a su audioprotesista.

Según las funciones y los ajustes de los audífonos, cualquier cambio que haga en el sonido afectará a ambos.

Oirá un pitido cada vez que utilice el control de volumen, a menos que su audioprotesista haya desactivado esta función. Cuando llegue al nivel máximo o mínimo, oirá un tono continuo.

Para silenciar el audífono:

- Mantenga pulsada la parte inferior de la tecla de volumen del control remoto hasta oír un tono continuo.

Para volver a activar el sonido:

- Pulse la parte superior de la tecla de volumen o
- Cambie de programa

Los ajustes del volumen se cancelarán cuando apague el audífono o cambie de programa.

Programas

PROGRAMA	USO
Universal	Para uso diario
Silencio	Programa especial para escucha en entornos silenciosos
Transportes	Para escucha en situaciones con ruido de coches, trenes, etc.
Urbano	Para escucha en situaciones con niveles de sonido cambiantes (supermercados, puestos de trabajo ruidosos o similares)
Fiesta	Para escucha en situaciones en las que muchas personas hablan al mismo tiempo
Música	Para escuchar música

PROGRAMAS ESPECIAL- USO

Zen	Reproduce tonos o sonidos para crear un fondo sonoro relajante.
Teléfono	Programa diseñado para escuchar conversaciones telefónicas
Zen+	Se trata de un programa similar a Zen que le permite escuchar diferentes tipos de tonos o sonidos.

NOTA

Los nombres indicados en la lista de programas son los predeterminados. Su profesional de la audición también puede elegir un nombre de programa alternativo de una lista preseleccionada. Así, le resultará incluso más sencillo elegir el programa adecuado en cada situación de escucha.

Dependiendo de su hipoacusia, su profesional de la audición puede activar la función de transposición de frecuencia lineal. Pregunte a su profesional de la audición si es posible para usted beneficiarse de esta función.

Si sus necesidades y preferencias cambian con el paso del tiempo, su profesional de la audición puede cambiar fácilmente su selección de programas.

Programa Zen

Su audífono puede contar con un programa de escucha opcional único denominado Zen. Zen reproduce tonos musicales (o un sonido zumbante) de fondo.



Si percibe una reducción de la intensidad, su tolerancia hacia los sonidos, si el habla es menos clara o si el tinnitus empeora, póngase en contacto con el audioprotesista.



El uso del programa Zen puede afectar a la audición de los sonidos que le rodean, incluida el habla. No debe utilizarlo cuando sea importante poder escuchar estos sonidos. En situaciones de este tipo, seleccione un programa que no sea Zen.

Cómo cambiar de programa

Para cambiar de programa, pulse el selector de programas de su control remoto.

Zen+

Para acceder a este programa, pulse el selector de programa durante más de un segundo. Después, puede elegir el estilo deseado con una pulsación breve del selector. Para salir del programa, pulse el selector de programa durante más de un segundo.

Cómo utilizar un teléfono con los audífonos

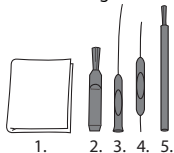


Al hablar por teléfono, mantenga el auricular angulado, por encima del propio canal auditivo, en vez de sujetarlo directamente contra el oído.

LA LIMPIEZA

Herramientas

Recibirá las siguientes herramientas con su audífono:



1. Paño
2. Cepillo
3. Herramienta anticerumen larga
4. Herramienta anticerumen corta
5. Imán para la pila

Cómo limpiar el audífono

La limpieza diaria del audífono hará que funcione de manera más eficaz y que su uso sea más cómodo.



Limpie el audífono con un paño suave (por ejemplo, el que le haya dado su profesional de la audición). Si las aberturas del micrófono están obstruidas, comuníquese con su profesional de la audición.

Seque el audífono rápidamente si se moja o si usted transpira mucho. Algunas personas usan un deshumidificador especial, como el Widex PerfectDry Lux, para mantener sus audífonos limpios y secos. Pregunte a su profesional de la audición si esta opción es adecuada para usted.

Cuando no lo esté utilizando, deje abierto el compartimento de la pila para ventilar el audífono. Para obtener información sobre cómo limpiar el adaptador, consulte el manual del adaptador de oído.



No utilice ningún tipo de líquido o desinfectante para limpiar el audífono.



Después de usarlo, limpie y revise el audífono todos los días para comprobar que no esté roto. Si el audífono se rompe mientras lo lleva puesto y quedan fragmentos pequeños en el conducto auditivo, comuníquese con su médico. Nunca intente sacar los fragmentos usted mismo.

ACCESORIOS

Puede utilizar una gran variedad de accesorios con su audífono. Pregunte a su profesional de la audición si podría beneficiarse del uso de estos accesorios.

Nombre	Uso
RC-DEX	control remoto
TV-DEX	para escuchar televisión y audio
PHONE-DEX 2	para facilitar el uso de la telefonía fija
FM+DEX	para transmitir señales de audio y FM.
UNI-DEX	para conectar los audífonos a teléfonos móviles
CALL-DEX	para facilitar la conexión inalámbrica a teléfonos móviles
COM-DEX	para establecer una conexión inalámbrica con teléfonos móviles y otros dispositivos a través de Bluetooth
Remote Mic COM-DEX	para ayudar a los usuarios de audífonos a oír el habla en situaciones de escucha difíciles

Disponible solo en algunos países.

SOLUCIÓN DE PROBLEMAS

En estas páginas puede ver consejos sobre qué hacer si su audífono deja de funcionar, o si no funciona como es debido. Si persiste el problema, contacte con su audioprotesista

Problema	Causa posible	Solución
No hay sonido en el audífono	No está encendido	Asegúrese de que el compartimiento de pila está bien cerrado
	La pila no funciona	Cambie la pila
El volumen del audífono no es lo suficientemente fuerte	Su oído está bloqueado por cerumen	Póngase en contacto con el médico
	Su audición puede haber cambiado	Contacte con su audioprotesista
El audífono pita continuamente	Su oído está bloqueado por cerumen	Póngase en contacto con el médico
Sus dos audífonos no están sincronizados	Se ha perdido la conexión entre los dos audífonos	Apáguelos y vuelva a encenderlos

Problema	Causa posible	Solución
El audífono no responde cuando se hacen cambios con el dispositivo de control	<ul style="list-style-type: none"> a. El dispositivo está fuera de su radio de transmisión b. Hay interferencias electromagnéticas importantes en el entorno c. El dispositivo y los audífonos no están alineados 	<ul style="list-style-type: none"> a. Acerque el dispositivo a los audífonos b. Aléjese de la fuente de interferencias electromagnéticas c. Consulte al audioprotesista para ver si el dispositivo está alineado con los audífonos
Oye habla interrumpida o intermitente de los audífonos, o no oye habla desde el audífono opuesto	<ul style="list-style-type: none"> a. Se ha agotado la pila de uno de los audífonos b. Hay interferencias electromagnéticas importantes en el entorno 	<ul style="list-style-type: none"> a. Cambie las pilas de los audífonos b. Aléjese de la fuente de interferencias electromagnéticas

NOTA

Esta información sólo cubre el audífono. Consulte el manual “Adaptadores de oído para audífonos Widex” para ver información específica sobre su adaptador de oído. Si persisten los problemas, póngase en contacto con el audioprotesista

INFORMACIÓN DE REGLAMENTACIÓN

Directivas EC

Directiva 2014/53/UE

Por medio de la presente, Coselgi A/S declara que este modelo U-PA cumple con los requisitos esenciales y otras disposiciones aplicables de la Directiva 2014/53/CE.

El audífono U-PA trae incorporado un transmisor de radio que funciona a 10,6 MHz, $-54 \text{ dB}\mu\text{A/m}$ y presenta un alcance de 10 m.

Puede consultar una copia de la declaración de conformidad según la directiva 2014/53/EU en:

www.coselgi.com



N26346

Información sobre cómo desechar el dispositivo

No deseche los audífonos, los accesorios de audífonos ni las baterías con los residuos domésticos.

Los audífonos, las baterías y los accesorios de audífonos deben desecharse en sitios aptos para residuos de aparatos eléctricos y electrónicos, o deben entregarse a un audioprotesista para su eliminación segura.

SÍMBOLOS

Estos son los símbolos utilizados habitualmente por Coselgi A/S para el etiquetado de los dispositivos médicos (etiquetas, instrucciones de uso, etc.)

Símbolo Denominación/Descripción



Fabricante

El producto pertenece al fabricante cuyo nombre y dirección aparecen junto al símbolo. Si procede, también se indica la fecha de fabricación.



Número de catálogo

El número de catálogo (artículo) del producto.



Consulte las instrucciones de uso

Las instrucciones de uso incluyen información preventiva importante (advertencias y precauciones) y deben leerse antes de usar el producto.



Advertencia

Antes de usar el producto, se debe leer todo el texto marcado con un símbolo de advertencia.



Marca WEEE

“No tire el dispositivo a la basura”. A la hora de desechar un producto, se debe enviar a un punto de recogida específico para su reciclaje y recuperación a fin de evitar el riesgo de dañar el medioambiente o la salud humana debido a la presencia de sustancias peligrosas.

Símbolo Denominación/Descripción



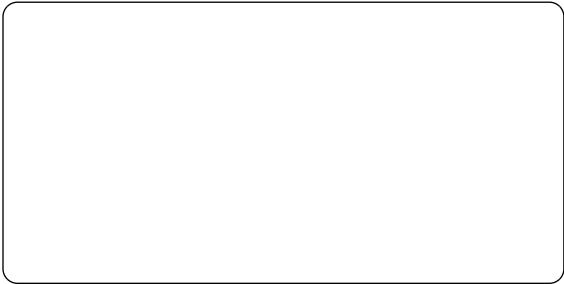
Marca CE

El producto cumple con los requisitos establecidos en las directivas europeas de mercado CE.



Marca RCM

El producto cumple con los requisitos normativos de seguridad eléctrica, compatibilidad electromagnética y bandas de frecuencia para productos suministrados a los mercados de Australia y Nueva Zelanda.



COSELGI A/S

Nymoellevej 6, DK-3540 Lynge, Dinamarca
www.coselgi.com



0123

Número de manual:

9 514 0502 004 02

Fecha de emisión:

2020-06



9 514 0502 004 02

