

coselgi™unia

INSTRUCCIONES DE USO

GAMA DE PRODUCTOS COSELGI UNIA™

Modelo U-CIC/U-CIC TR
Audífono completamente intracanal



CONOZCA SU AUDÍFONO COSELGI®

(A rellenar por el audioprotesista)

Venting: Parcial Transversal Sin venting

CIC (completamente intracanal)

Su serie de audífonos:

PROGRAMAS

Universal Transposición lineal de la frecuencia

Silencio Transposición lineal de la frecuencia

Transportes Transposición lineal de la frecuencia

Urbano Transposición lineal de la frecuencia

Fiesta Transposición lineal de la frecuencia

Música Transposición lineal de la frecuencia

PROGRAMAS ESPECIALES

Zen Transposición lineal de la frecuencia

Teléfono Transposición lineal de la frecuencia

PROGRAMA SMARTTOGGLE

Zen+

Transposición lineal de la frecuencia

NOTA

Los nombres de programa indicados en la tabla son los predeterminados. Si elige utilizar otros nombres disponibles, apúntelos en la tabla. De este modo, siempre podrá saber qué programas tiene en su audífono.

ÍNDICE

CONOZCA SU AUDÍFONO.....	6
Bienvenido.....	6
Su audífono.....	6
Información importante de seguridad.....	8
EL AUDÍFONO.....	11
Indicaciones de uso.....	11
Utilización prevista.....	11
La pila.....	11
Indicación de que se está agotando la pila.....	12
Cómo cambiar la pila.....	12
Las señales sonoras.....	13
Audífono opuesto perdido.....	14
Cómo distinguir entre derecho e izquierdo.....	14
Cómo encender y apagar el audífono.....	14
Cómo ponerse y quitarse el audífono.....	15
Cómo quitarse el audífono.....	15
El ajuste del sonido.....	16
Programas.....	17
Programa Zen.....	18
Cómo cambiar de programa.....	19

LA LIMPIEZA.....	20
Herramientas.....	20
Cómo limpiar el audífono.....	20
El protector anticerumen.....	23
ACCESORIOS.....	26
SOLUCIÓN DE PROBLEMAS.....	27
INFORMACIÓN DE REGLAMENTACIÓN.....	30
Directivas EC.....	30
Directiva 2014/53/UE.....	30
Información sobre cómo desechar el dispositivo.....	30
SÍMBOLOS.....	31

CONOZCA SU AUDÍFONO

Bienvenido

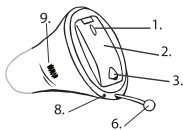
Permítanos agradecerle su confianza en nuestros productos.

Utilice su audífono con regularidad, aunque al principio le cueste acostumbrarse a llevarlo. De no usarlo con frecuencia, no obtendrá el beneficio máximo de su audífono.

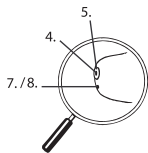
NOTA

Su audífono y accesorios pueden ser distintos a los que se muestra en estas instrucciones. Además, nos reservamos el derecho a hacer los cambios que consideremos necesarios.

Su audífono



1. Aperturas del micrófono
2. Compartimento de pila (interruptor)
3. Uñero
4. Salida del sonido



- 5. Filtro anticerumen
- 6. Hilo de extracción
- 7. Venting de confort (corto)
- 8. Venting de confort (transversal)
- 9. Identificación izquierdo/derecho Una etiqueta azul indica el audífono izquierdo y una roja el derecho.

Información importante de seguridad

Lea detenidamente estas páginas antes de comenzar a usar su audífono.



Los audífonos y las baterías pueden ser peligrosos si se tragan o utilizan de forma inadecuada. Ingerirlo o usarlo indebidamente puede causar lesiones graves o incluso la muerte. En caso de ingestión, llame inmediatamente al número de emergencias o a su hospital más cercano.



Quítese los audífonos cuando no los esté usando. Así se podrá ventilar el conducto auditivo y prevenir infecciones de oído.



Póngase en contacto de inmediato con su médico o audioprotesista si sospecha que puede tener una infección de oído o una reacción alérgica.



Póngase en contacto con su audioprotesista si el audífono le resulta incómodo, no se ajusta bien o le causa irritación, enrojecimiento o alguna molestia similar.



Quítese los audífonos antes de ducharse, nadar o usar un secador de pelo.



No se aplique perfumes, aerosoles, geles, lociones ni cremas con los audífonos puestos.



No seque su audífono en un microondas; lo estropearía.



Nunca utilice los audífonos de otras personas ni deje a otros usar los suyos, ya que podría dañar su audición.



No utilice nunca los audífonos en sitios donde pueda haber gases explosivos, como en minas o lugares similares.



Mantenga los audífonos, junto con sus partes, accesorios y baterías, fuera del alcance de los niños y de personas con discapacidad mental.



Nunca intente abrir o reparar el audífono usted mismo. Póngase en contacto con su audioprotesista cuando sea necesario reparar el audífono.



Sus audífonos tienen integrada una tecnología de comunicación de radio. Tenga siempre en cuenta el entorno donde los está utilizando. Donde exista alguna restricción pertinente, deberá tomar las precauciones debidas para cumplirla.



Su dispositivo ha sido diseñado para cumplir con los estándares internacionales de compatibilidad electromagnética. Sin embargo, no se puede descartar que pueda causar interferencias con otros equipos eléctricos. Si experimenta interferencias, mantenga una distancia entre los audífonos y otros equipos eléctricos.



No exponga sus audífonos a temperaturas extremas ni a mucha humedad, y séquelos rápidamente si se mojan o si usted transpira mucho.



Tenga en cuenta que transmitir sonido a sus audífonos con un volumen muy alto puede impedirle oír otros sonidos importantes, como alarmas y el ruido del tráfico. En este tipo de situaciones, mantenga siempre el volumen del sonido transmitido a un nivel adecuado.

Los audífonos deben guardarse y transportarse en las siguientes condiciones: temperatura de $-20\text{ }^{\circ}\text{C}$ a $+55\text{ }^{\circ}\text{C}$ ($-4\text{ }^{\circ}\text{F}$ a $131\text{ }^{\circ}\text{F}$) y humedad relativa de 10 % a 95 %.

Los audífonos están diseñados para funcionar en las siguientes condiciones: temperatura de $0\text{ }^{\circ}\text{C}$ a $50\text{ }^{\circ}\text{C}$ ($32\text{ }^{\circ}\text{F}$ a $122\text{ }^{\circ}\text{F}$), humedad relativa de 10 % a 95 % y presión atmosférica de 750 a 1060 mbar.

Puede encontrar las fichas técnicas e información adicional sobre los audífonos en: www.coselgi.com.

EL AUDÍFONO

Indicaciones de uso

Estos audífonos son indicados para personas con pérdida auditiva de mínima (10 dB HL) a severa (90 dB HL) y todas las configuraciones de pérdida auditiva.

Los dispositivos deben ser programados por profesionales de la audición (audioprotesistas, especialistas de la audición y otorrinolaringólogos) especializados en la (re)habilitación auditiva.

Utilización prevista

Los audífonos están pensados como dispositivos de amplificación de conducción aérea para su uso en entornos de escucha cotidianos. Los audífonos pueden estar equipados con el programa Zen. El objetivo del programa Zen es proporcionar un fondo sonoro relajante (es decir, una fuente de música/ruido) para adultos que deseen escuchar sonidos de este tipo en ambientes silenciosos.

La pila

Utilice **una pila de cinc-aire del tipo 10** para su audífono.

Utilice siempre una pila nueva del tipo recomendado por su audioprotesista.

NOTA

Compruebe que la pila está completamente limpia y libre de residuos antes de introducirla en el audífono. De no ser así, el audífono puede no funcionar bien.



No intente nunca recargar las pilas de su audífono, ya que pueden explotar.



No deje nunca una pila agotada en el audífono. Ésta podría tener fugas y dañar su audífono.



Deshágase de las pilas agotadas según lo indicado en el embalaje y tenga en cuenta la fecha de caducidad.

Indicación de que se está agotando la pila

Cuando la pila está agotada, el audífono emite una señal sonora. No obstante, puede no escuchar un aviso de pila agotada si la pila se agota repentinamente. Recomendamos tener siempre pilas adicionales a mano.

Cómo cambiar la pila

Haga lo siguiente:



Retire la etiqueta adhesiva de la pila nueva y compruebe que no quedan restos de pegamento en la pila. Permita que la pila se ventile durante 60 segundos.

Utilice el uñero para abrir con cuidado el compartimento de pila y retirar la pila agotada.



Después, coloque la pila en el compartimento como se muestra en la ilustración. Cierre el compartimento de pila. Si no es fácil cerrar el compartimento de pila, ésta no está bien colocada.

Si no va a utilizar el audífono durante varios días, saque la pila.

NOTA

Evite que se le caiga el audífono al suelo. Cambie siempre la pila encima de una superficie blanda.

Las señales sonoras

Su audífono emite sonidos para informarle que se han activado ciertas funciones o que ha cambiado de programa. Se trata de mensajes de voz o tonos, según sus necesidades y preferencias.

Programa 1	Mensaje o un pitido breve
Programa 2	Mensaje o dos pitidos breves
Programa 3	Mensaje o tres pitidos breves
Programa 4	Mensaje o un pitido breve y uno largo
Programa 5	Mensaje o un pitido largo y dos breves
Zen+	Mensaje o tono

Pida a su audioprotesista que desactive estas señales de sonido si no las necesita.

Audífono opuesto perdido

(*Sólo en modelos seleccionados)

Su audioprotesista puede activar una función que le avisa si uno de los audífonos pierde el contacto con el otro. Oirá un mensaje.

Cómo distinguir entre derecho e izquierdo

El audífono derecho tiene una marca roja. El izquierdo tiene una azul.

Cómo encender y apagar el audífono



Cierre la tapa del compartimento de pila y presiónela hacia arriba para encender el audífono. El audífono emitirá una señal sonora para indicar que está encendido, a no ser que el audioprotesista haya desactivado esta función.



Para apagar el audífono, abra el compartimento de pila hacia abajo.

NOTA

Para verificar si está encendido, coloque el audífono en la palma de la mano y ciérrela. Si está encendido, el audífono pitará. No olvide apagar el audífono cuando no lo use.

Cómo ponerse y quitarse el audífono

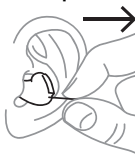


Cierre completamente la tapa del compartimento de la pila. Sujete el audífono con los dedos pulgar e índice e introdúzcalo con cuidado en el oído hasta notar algo de resistencia.

Después, con la punta del dedo, empuje con cuidado el audífono en el oído hasta que quede bien colocado.

A veces, tirar del pabellón auditivo hacia arriba y atrás al mismo tiempo puede facilitar el proceso.

Cómo quitarse el audífono



Utilice el hilo de extracción para retirar el audífono del oído.

NOTA

Si le parece difícil sacar el audífono de oído, muévelo con cuidado de un lado a otro mientras tira del hilo de extracción.

El ajuste del sonido

El audífono ajusta el sonido automáticamente según el entorno sonoro en el que se encuentre.

Si tiene un control remoto, también puede ajustar manualmente el sonido para lograr más comodidad o más audibilidad, según sus necesidades o preferencias. Para obtener más información sobre cómo funciona, consulte a su audioprotesista.

Según las funciones y los ajustes de los audífonos, cualquier cambio que haga en el sonido afectará a ambos.

Oirá un pitido cada vez que utilice el control de volumen, a menos que su audioprotesista haya desactivado esta función. Cuando llegue al nivel máximo o mínimo, oirá un tono continuo.

Para silenciar el audífono:

- Mantenga pulsada la parte inferior de la tecla de volumen del control remoto hasta oír un tono continuo.

Para volver a activar el sonido:

- Pulse la parte superior de la tecla de volumen o
- Cambie de programa

Los ajustes del volumen se cancelarán cuando apague el audífono o cambie de programa.

Programas

PROGRAMA	USO
Universal	Para uso diario
Silencio	Programa especial para escucha en entornos silenciosos
Transportes	Para escucha en situaciones con ruido de coches, trenes, etc.
Urbano	Para escucha en situaciones con niveles de sonido cambiantes (supermercados, puestos de trabajo ruidosos o similares)
Fiesta	Para escucha en situaciones en las que muchas personas hablan al mismo tiempo
Música	Para escuchar música
PROGRAMAS ESPECIALES	USO
Zen	Reproduce tonos o sonidos para crear un fondo sonoro relajante.
Teléfono	Programa diseñado para escuchar conversaciones telefónicas

PROGRAMAS ESPECIAL- USO LES

Zen+	Se trata de un programa similar a Zen que le permite escuchar diferentes tipos de tonos o sonidos.
------	--

NOTA

Los nombres indicados en la lista de programas son los predeterminados. Su profesional de la audición también puede elegir un nombre de programa alternativo de una lista preseleccionada. Así, le resultará incluso más sencillo elegir el programa adecuado en cada situación de escucha.

Dependiendo de su hipoacusia, su profesional de la audición puede activar la función de transposición de frecuencia lineal. Pregunte a su profesional de la audición si es posible para usted beneficiarse de esta función.

Si sus necesidades y preferencias cambian con el paso del tiempo, su profesional de la audición puede cambiar fácilmente su selección de programas.

Programa Zen

Su audífono puede contar con un programa de escucha opcional único denominado Zen. Zen reproduce tonos musicales (o un sonido zumbante) de fondo.



Si percibe una reducción de la intensidad, su tolerancia hacia los sonidos, si el habla es menos clara o si el tinnitus empeora, póngase en contacto con el audioprotesista.



El uso del programa Zen puede afectar a la audición de los sonidos que le rodean, incluida el habla. No debe utilizarlo cuando sea importante poder escuchar estos sonidos. En situaciones de este tipo, seleccione un programa que no sea Zen.

Cómo cambiar de programa

Para cambiar de programa, pulse el selector de programas de su control remoto.

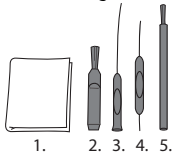
Zen+

Para acceder a este programa, pulse el selector de programa durante más de un segundo. Después, puede elegir el estilo deseado con una pulsación breve del selector. Para salir del programa, pulse el selector de programa durante más de un segundo.

LA LIMPIEZA

Herramientas

Recibirá las siguientes herramientas con su audífono:



1. Paño
2. Cepillo
3. Herramienta anticerumen larga
4. Herramienta anticerumen corta
5. Imán para la pila

Cómo limpiar el audífono

La limpieza diaria del audífono hará que funcione con mayor eficacia y que su uso sea más cómodo.

Audífono



Para limpiarlo, pase un paño suave (por ejemplo, el que le haya dado su audioprotésista).

Salida de sonido



Limpie con el cepillo pequeño o el paño todo el cerumen que encuentre **alrededor** de la salida de sonido. **Nunca** intente limpiar el protector anticerumen.

NOTA

Si no puede limpiar la salida de sonido, póngase en contacto con su audioprotesista. **Nunca** introduzca ningún objeto en la salida de sonido, ya que podría estropear su audífono.

Las aperturas del micrófono

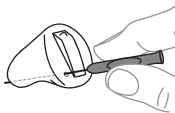


Abra la tapa del compartimiento de la batería y gire el audífono de modo que la tapa mire hacia abajo (consulte la ilustración). Pase la herramienta corta para quitar cera (nº 4) por las aperturas del micrófono en la puerta desde el interior (consulte la imagen).

NOTA

Si sospecha que ha entrado cera o suciedad en el micrófono del audífono, póngase en contacto con su audioprotesista. **No** meta nada en el micrófono.

Canal de ventilación



Canal de ventilación corto: limpie el canal de ventilación hasta donde llegue la herramienta larga para quitar cera (nº 3).

Canal de ventilación largo: limpie a diario el canal de ventilación pasando la herramienta larga para quitar cera (nº 3) a lo largo del mismo.

Cuando no lo esté utilizando, deje abierto el audífono para ventilarlo.

NOTA

Para el buen funcionamiento del audífono, es importante que no haya cera, suciedad ni nada parecido en el canal de ventilación. Después de usarlo, límpielo todos los días y consulte a su audióprotesista si el canal de ventilación está obstruido.

Seque el audífono rápidamente si se moja o si usted transpira mucho. Algunas personas usan un deshumidificador especial, como el Widex PerfectDry Lux, para mantener sus audífonos limpios y secos. Pregunte a su audióprotesista si esta opción es adecuada para usted.



No utilice ningún tipo de líquido o desinfectante para limpiar el audífono.

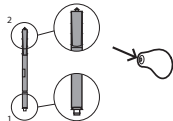


Después de usarlo, limpie y revise el audífono todos los días para comprobar que no esté roto. Si el audífono se rompe mientras lo lleva puesto y quedan fragmentos pequeños en el conducto auditivo, comuníquese con su médico. Nunca intente quitar los fragmentos usted mismo.

El protector anticerumen

El protector de cera le ayuda a proteger el audífono de la cerilla. Utilice siempre los protectores de cera suministrados por Widex con el audífono.

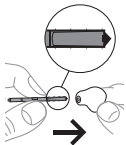
Cómo cambiar el protector de cera



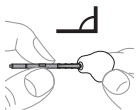
Abra el protector de cera, como muestra la ilustración.

El protector de cera consta de las siguientes partes:

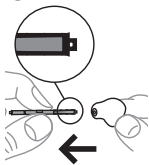
1. Gancho para extracción
2. Protector de cera nuevo



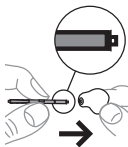
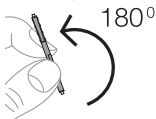
Introduzca el gancho para extracción en el protector de cera utilizado.



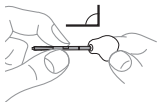
Mantenga el tubo en ángulo recto.



Tire del protector de cera usado para sacarlo.



Introduzca el nuevo protector de cera por la apertura de la salida de sonido y empújelo con cuidado.



Tire del tubo para sacarlo.



Pregunte a su profesional de la audición con qué frecuencia tiene que cambiar el protector de cera.



El protector de cera es de un solo uso y no hay que limpiarlo.



Si el protector de cera queda demasiado suelto, tírelo y use uno nuevo.



Si el protector de cera se cae dentro de su oído, póngase en contacto con su médico o profesional de la audición para que se lo saquen. NO intente quitarse el protector de cera usted mismo.

ACCESORIOS

Puede utilizar una gran variedad de accesorios con su audífono. Pregunte a su profesional de la audición si podría beneficiarse del uso de estos accesorios.

Nombre	Uso
RC-DEX	control remoto
TV-DEX	para escuchar televisión y audio
PHONE-DEX 2	para facilitar el uso de la telefonía fija
FM+DEX	para transmitir señales de audio y FM.
UNI-DEX	para conectar los audífonos a teléfonos móviles
CALL-DEX	para facilitar la conexión inalámbrica a teléfonos móviles
COM-DEX	para establecer una conexión inalámbrica con teléfonos móviles y otros dispositivos a través de Bluetooth
Remote Mic COM-DEX	para ayudar a los usuarios de audífonos a oír el habla en situaciones de escucha difíciles

Disponible solo en algunos países.

SOLUCIÓN DE PROBLEMAS

En estas páginas puede ver consejos sobre qué hacer si su audífono deja de funcionar, o si no funciona como es debido. Si persiste el problema, contacte con su audioprotesista

Problema	Causa posible	Solución
No hay sonido en el audífono	No está encendido	Asegúrese de que la pila está colocada correctamente y que la tapa del compartimento de pila está cerrada como es debido.
	La pila no funciona	Introduzca una pila nueva en el audífono
	La salida del sonido está bloqueada	Vea la sección sobre la limpieza del audífono
	La apertura del micrófono está bloqueada	Vea la sección sobre la limpieza del audífono
El volumen del audífono no es lo suficientemente fuerte	La salida del sonido está bloqueada	Vea la sección sobre la limpieza del audífono
	Su oído está bloqueado por cerumen	Póngase en contacto con el médico
	Su audición puede haber cambiado	Contacte con su audioprotesista

Problema	Causa posible	Solución
El audífono pita continuamente	Su oído está bloqueado por cerumen	Póngase en contacto con el médico
	No está colocado correctamente en el canal auditivo.	Retírelo y vuelva a ponerse-lo.
	No se adapta bien en el canal auditivo.	Póngase en contacto con el audioprotesista
No es cómodo llevar el audífono puesto	No está colocado correctamente en el canal auditivo.	Póngase en contacto con el audioprotesista
	No se adapta bien a su canal auditivo	Póngase en contacto con el audioprotesista
	Su oído externo o el canal auditivo están doloridos	Para los usuarios nuevos de audífonos, es importante empezar llevándolo puesto durante periodos de tiempo breves. Tómese 2-3 semanas para acostumbrarse poco a poco al audífono. Si persiste esta sensación de dolor, póngase en contacto con el audioprotesista

Problema	Causa posible	Solución
Sus dos audífonos no están sincronizados	Se ha perdido la conexión entre los dos audífonos	Apáguelos y vuelva a encenderlos
El audífono no responde cuando se hacen cambios con el dispositivo de control	<ul style="list-style-type: none"> a. El dispositivo está fuera de su radio de transmisión b. Hay interferencias electromagnéticas importantes en el entorno c. El dispositivo y los audífonos no están alineados 	<ul style="list-style-type: none"> a. Acerque el dispositivo a los audífonos b. Aléjese de la fuente de interferencias electromagnéticas c. Consulte al audioprotesista para ver si el dispositivo está alineado con los audífonos
Oye habla intermite o intermitente de los audífonos, o no oye habla desde el audífono opuesto	<ul style="list-style-type: none"> a. Se ha agotado la pila de uno de los audífonos b. Hay interferencias electromagnéticas importantes en el entorno 	<ul style="list-style-type: none"> a. Cambie las pilas de los audífonos b. Aléjese de la fuente de interferencias electromagnéticas

INFORMACIÓN DE REGLAMENTACIÓN

Directivas EC

Directiva 2014/53/UE

Por medio de la presente, Coselgi A/S declara que este modelo U-CIC/U-CIC-TR cumple con los requisitos esenciales y con otras disposiciones aplicables de la Directiva 2014/53/CE.

El audífono U-CIC/U-CIC-TR trae incorporado un transmisor de radio que funciona a 10,6 MHz, $-54\text{dB}\mu\text{A/m}$ y presenta un alcance de 10 m.

Puede consultar una copia de la declaración de conformidad según la directiva 2014/53/EU en:

www.coselgi.com



N26346

Información sobre cómo desechar el dispositivo

No deseche los audífonos, los accesorios de audífonos ni las baterías con los residuos domésticos.

Los audífonos, las baterías y los accesorios de audífonos deben desecharse en sitios aptos para residuos de aparatos eléctricos y electrónicos, o deben entregarse a un audioprotesista para su eliminación segura.

SÍMBOLOS

Estos son los símbolos utilizados habitualmente por Coselgi A/S para el etiquetado de los dispositivos médicos (etiquetas, instrucciones de uso, etc.)

Símbolo Denominación/Descripción



Fabricante

El producto pertenece al fabricante cuyo nombre y dirección aparecen junto al símbolo. Si procede, también se indica la fecha de fabricación.



Número de catálogo

El número de catálogo (artículo) del producto.



Consulte las instrucciones de uso

Las instrucciones de uso incluyen información preventiva importante (advertencias y precauciones) y deben leerse antes de usar el producto.



Advertencia

Antes de usar el producto, se debe leer todo el texto marcado con un símbolo de advertencia.



Marca WEEE

“No tire el dispositivo a la basura”. A la hora de desechar un producto, se debe enviar a un punto de recogida específico para su reciclaje y recuperación a fin de evitar el riesgo de dañar el medioambiente o la salud humana debido a la presencia de sustancias peligrosas.

Símbolo Denominación/Descripción



Marca CE

El producto cumple con los requisitos establecidos en las directivas europeas de marcado CE.



Marca RCM

El producto cumple con los requisitos normativos de seguridad eléctrica, compatibilidad electromagnética y bandas de frecuencia para productos suministrados a los mercados de Australia y Nueva Zelanda.



Coselgi A/S

Nymoellevvej 6, DK-3540 Lynge, Dinamarca

www.coselgi.com



0123

Número de manual:

9 514 0506 004 02

Fecha de emisión:

2020-07

