

coselgi™unia

KULLANMA KILAVUZU

COSELGI UNIA™ AİLE

U-CIC/U-CIC TR modeli
Tamamen kanal içi



COSELGI® İŐİTME CİHAZINIZ

(İŐİtme sađlıđı uzmanı tarafından doldurulacak)

Hava Deliđi: Kısa

Tam boy

Yok

CIC

İŐİtme cihazı seriniz:

PROGRAMLAR

Evrensel

Dođrusal Frekans Transpozisyonu

Sessiz

Dođrusal Frekans Transpozisyonu

Seyahat

Dođrusal Frekans Transpozisyonu

Őehir

Dođrusal Frekans Transpozisyonu

Parti

Dođrusal Frekans Transpozisyonu

M¼zik

Dođrusal Frekans Transpozisyonu

ŐZEL PROGRAMLAR

Zen

Dođrusal Frekans Transpozisyonu

Telefon

Dođrusal Frekans Transpozisyonu

SMARTTOGGLE PROGRAMLARI

Zen+

Doğrusal Frekans Transpozisyonu

AKLINIZDA BULUNDURUN

Tablodaki program isimleri varsayılan isimlerdir. Diğer isimlerden bazılarını kullanmayı tercih ettiyseniz yeni isimleri tabloya yazın. Böylece işitme cihazınızda hangi programların olduğunu her zaman bilirsiniz.

İÇİNDEKİLER

İŞİTME CİHAZINIZ.....	6
Hoş Geldiniz.....	6
Bir bakışta işitme cihazınız.....	6
Önemli güvenlik bilgileri.....	8
İŞİTME CİHAZI.....	11
Kullanım etkileri.....	11
Kullanım amacı.....	11
Pil.....	11
Pil zayıf uyarısı.....	12
Pilin değiştirilmesi.....	12
Ses sinyalleri.....	13
Kayıp ortak	14
Sağın ve solun birbirinden ayrılması.....	14
İşitme cihazının açılması ve kapatılması.....	14
İşitme cihazınızı takmak ve çıkarmak.....	15
İşitme cihazının çıkarılması	16
Ses uyarı.....	16
Programlar.....	17
Zen programı.....	19
Programları değiştirme.....	19

TEMİZLEME.....	20
Araçlar.....	20
İşitme cihazının temizlenmesi.....	20
Kulak kiri koruyucusu.....	23
AKSESUARLAR.....	26
SORUN GİDERME.....	27
YASAL BİLGİLER.....	30
EC direktifleri.....	30
Yönerge 2014/53/EU.....	30
Bertaraf etme ile ilgili bilgiler.....	30
SEMBOLLER.....	31
TÜKETİCİNİN SEÇİMLİK HAKLARI.....	33

İŞİTME CİHAZINIZ

Hoş Geldiniz

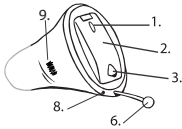
Yeni işitme cihazınızı aldığınız için tebrik ederiz.

Alışması vakit alsa bile işitme cihazınızı düzenli aralıklarla kullanın. Sık kullanmayan kullanıcılar, genellikle işitme cihazından tam olarak yararlanamazlar.

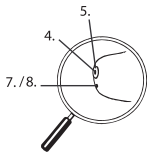
AKLINIZDA BULUNDURUN

İşitme cihazınız ve aksesuarları bu kitapçıkta gösterilenler ile birebir aynı olmayabilir. Ayrıca gerekli gördüğümüzde her türlü değişikliği yapma hakkını saklı tutuyoruz.

Bir bakışta işitme cihazınız



1. Mikrofon açıklıkları
2. Pil kapağı (açma/kapama işlevi)
3. Tırnak çıkıntısı
4. Ses çıkışı



5. Kulak kiri koruyucusu

6. Çıkarma teli

7. Çıkış deliği (kısa)

8. Çıkış deliği (tam boy)

9. Sol/sağ ayrımı. Kırmızı renk sağ işitme cihazı, mavi renk ise sol işitme cihazını gösterir.

Önemli güvenlik bilgileri

İşitme cihazınızı kullanmadan önce bu sayfaları dikkatlice okuyun.



İşitme cihazları ve pillerin yutulması ya da uygunsuz kullanımı tehlikeli olabilir. Yutulması ya da uygunsuz kullanılması ciddi yaralanmalara hatta ölüme yol açabilir. Yutulması durumunda hemen size en yakın acil servisle veya hastaneyle iletişime geçin.



İşitme cihazlarınızı kullanmadığınız zamanlar çıkarın. Bu, kulak kanallarınızın havalanmasını sağlar ve bu şekilde kulak enfeksiyonu oluşumu önlenir.



Kulağınızda kulak enfeksiyonu veya alerjik reaksiyon meydana geldiğinden şüpheleniyorsanız derhal doktora veya işitme sağlığı uzmanına başvurun.



İşitme cihazınız rahatsızlık veriyorsa veya tahribat, kızarıklık veya bu gibi olumsuz etkilere sebep olarak, kulağınıza tam bir şekilde uyum sağlamazsa, işitme sağlığı uzmanınıza danışın.



İşitme cihazlarınızı banyo yapmadan, yüzmeden veya saç kurutucusu kullanmadan önce çıkarın.



Parfüm, sprey, jel, losyon veya krem kullanırken işitme cihazlarınızı kullanmayın.



İşitme cihazınızı mikrodalga fırında kurutmayın bu cihazınızın bozulmasına neden olur.



Asla başkalarının işitme cihazlarını kullanmayın ve başkalarının da sizin cihazınızı kullanmasına izin vermeyin, çünkü bu işitmeniz de sorunlara neden olabilir.



İşitme cihazlarınızı maden ocağı gibi patlayıcı gazların mevcut olduğu ortamlarda kullanmayın.



İşitme cihazlarınızı, cihazınızın parçalarını, aksesuarlarını ve pillerini çocukların veya zihinsel engelli kişilerin ulaşamayacağı yerde bulundurun.



İşitme cihazını kendi başınıza açmaya ya da tamir etmeye çalışmayın. İşitme cihazınızın tamir edilmesi gerekirse, işitme sağlığı uzmanınızla iletişime geçin.



İşitme cihazınız, telsiz iletişim teknolojisi içerir. Cihazları kullandığınız çevreyi her zaman gözlemleyin. Herhangi bir kısıtlama uygulanması durumunda, bunlara uymak için bazı önlemler almalısınız.



Cihazınız uluslararası elektromanyetik uyumluluk standartlarına uygun olacak şekilde tasarlanmıştır. Ancak, diğer elektrikli ekipmanlarla parazite neden olabileceği göz ardı edilmemelidir. Parazit ile karşılaşırsanız, cihazı diğer elektrikli ekipmanlardan uzak tutun.



İşitme cihazınızı aşırı ısıya veya yüksek neme maruz bırakmayın ve cihazınız ıslandıysa veya çok terlediyseniz derhal kurutun.



İşitme cihazınıza yüksek düzeyde ses aktarımının, alarm ve trafik gürültüsü gibi hayati önemdeki sesleri duymanızı engelleyebileceğini unutmayın. Bu gibi durumlarda, akan sesi uygun bir düzeyde tuttuğunuzdan emin olun.

İşitme cihazlarınız -20°C ila +55°C (-4°F ila 131°F) sıcaklıkları arasında ve %10-%95 rH nem aralığında muhafaza edilmeli ve taşınmalıdır.

İşitme cihazlarınız, 0°C (32°F) ila 50°C (122°F), %10-%95 rH ve 750 1060 mBar sıcaklık, nem ve atmosfer basıncı aralığında çalışmak üzere tasarlanmıştır.

İřitme cihazları hakkında teknik bilgilendirme belgelerini ve ek bilgileri řurada bulabilirsiniz: www.coselgi.com.

İŞİTME CİHAZI

Kullanım etkileri

İşitme cihazları, 36 aydan yaşlı kişilerde minimalden (10 dB HL) ileri dereceye (90 dB HL) kadar tüm işitme kaybı derecelerinde ve tüm işitme kaybı konfigürasyonlarında kullanılabilir.

Cihazlar, işitme rehabilitasyonu konusunda eğitim almış yetkili işitme sağlığı uzmanları (odyologlar, işitme cihazı uzmanları, otolaringolojistler) tarafından programlanmalıdır.

Kullanım amacı

İşitme cihazları günlük dinleme ortamlarında kullanılmak üzere tasarlanmış hava iletimi güçlendirme cihazlarıdır. İşitme cihazları, sessiz bir arka plan dinlemek isteyen yetişkinler için rahatlatıcı bir ses arka planı (örn; müzik/gürültü kaynağı) sunmak üzere Zen programı ile birlikte temin edilebilir.

Pil

İşitme cihazınız için bir tip 10 çinko hava pil kullanın.

Daima tam olarak işitme sağlığı uzmanınızın önerdiği yeni pili kullanın.

AKLINIZDA BULUNDURUN

İşitme cihazınıza takmadan önce tam olarak temiz ve üzerinde artık olmadığını kontrol edin. Aksi takdirde, işitme cihazınız düzgün çalışmayabilir.



Patlayabileceklerinden ötürü işitme cihazınızı asla yeniden şarj etmeye çalışmayın.



Saklama sırasında asla bitmiş bir pili işitme cihazlarında bırakmayın. Kaçak yapabilir ve işitme cihazınızı bozabilir.



Ambalajda belirtildiği gibi kullanılmış pilleri imha edin ve son kullanma tarihini not edin.

Pil zayıf uyarısı

Pil boşken, bir sesli sinyal duyulur. Ancak, pil aniden biterse herhangi bir uyarı yapılmayabilir. Gittiğiniz her yere yedek bir pil taşımanızı öneririz.

Pilin değiştirilmesi

Pili değiştirmek için, şunları uygulayın:



Yeni pilin yapışkan seridini çıkarın ve üzerinde yapışkan madde olmadığından emin olun. 60 saniyeliğine "havalanmasını" sağlayın.

Pil kapağını hafifçe açmak için tırnağınızın ucunu kullanın ve eski pili çıkarın.



Ardından, gösterilen şekilde yeni pili kapağa yerleştirin. Kapağı kapatın. Kolay kapanmıyorsa pil düzgün yerleştirilmemiştir. İşitme cihazını birkaç günlüğüne kullanmayacaksınız, pili çıkarın.

AKLINIZDA BULUNDURUN

İşitme cihazınızı düşürmemeye dikkat edin - pili değiştirirken cihazı yumuşak bir yüzeyin üstünde tutun.

Ses sinyalleri

İşitme cihazınız, bazı özelliklerin etkinleştirildiğini veya program değiştirdiğinizi bildirmek için bazı sesler çalar. Bu sesler, ihtiyaçlarınıza göre sesli mesajlar veya sesler olabilir.

Program 1	Mesaj/tek bip sesi
Program 2	Mesaj/iki bip sesi
Program 3	Mesaj / üç kısa bip sesi
Program 4	Mesaj / bir uzun bir kısa bip sesi
Program 5	Mesaj / bir uzun iki kısa bip sesi
Zen+	Mesaj/ses

Bu ses sinyallerine ihtiyacınız yoksa, kulak sađlıđı uzmanınızdan bu sesleri kapatmasını isteyin.

Kayıp ortak

(Sadece seili modeller mevcuttur)

İşitme sađlıđı uzmanınız, işitme cihazınız diđer kulaktaki cihazla bađlantıyı kaybettiđinde sizi uyuracak bir özelliđi açabilir. Kulađınızda sesli bir mesaj duyacaksınız.

Sađın ve solun birbirinden ayrılması

Sađ kulak işitme cihazınızda kırmızı işareti vardır. Sol kulak işitme cihazınızda mavi işareti vardır.

İşitme cihazının açılması ve kapatılması



İşitme cihazını açmak için pil kapađını kapatın ve yukarıya dođru itin. İşitme sađlıđı uzmanınız bu işlevi kapatmadıysa işitme cihazı açıldıđını gösteren bir ses çıkaracaktır.



İşitme cihazını kapatmak için pil kapağını aşağı doğru itin.

AKLINIZDA BULUNDURUN

İşitme cihazının açık olduğunu doğrulamak için cihazı avucunuzun içine de alabilirsiniz. Cihaz açksa ısıks sesine benzer bir ses çıkartacaktır. Kullanmadığınız zamanlarda işitme cihazını kapatmayı unutmayın.

İşitme cihazınızı takmak ve çıkarmak

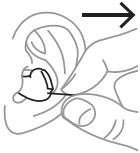


Pil kapağı tamamen kapatın. İşitme cihazını baş parmağınızın ve işaret parmağınızla tutun ve direnç hissedene kadar kulağınızın içine doğru yavaşça geçirin.

Ardından kulak içinde rahat bir konuma gelene kadar, işaret parmağınızın ucuyla hafifçe kulağınızın içine doğru itin.

İşitme cihazını takarken dış kulağı öne veya arkaya çekmek yardımcı olabilir.

İşitme cihazının çıkarılması



İşitme cihazını kulağınızdan çıkarmak için çıkarma teli-
ni kullanın.

AKLINIZDA BULUNDURUN

İşitme cihazını çıkarmak zorsa, çıkarma telini çekerken cihazı dikkatli bir şekilde bir taraftan diğerine hareket ettirin.

Ses uyarı

İşitme cihazınız, ses ortamınıza göre sesi otomatik olarak ayarlar.

Uzaktan kumandanız varsa, ihtiyaçlarınız ve tercihlerinize göre daha rahat veya daha işitilebilir bir ses elde etmek için sesi manuel olarak da ayarlayabilirsiniz. Bu özelliğin çalışması hakkında daha fazla bilgi almak için işitme sağlığı uzmanınıza danışın.

İşitme cihazının özellik ve ayarlarına bağlı olarak, yaptığınız her ses uyarı her iki işitme cihazı için de geçerli olacaktır.

İşitme sağlığı uzmanınız bu işlevi devre dışı bırakmadıkça ses kontrolünü her kullandığınızda, bir bip sesi duyarsınız. Maksimum veya minimum ayarlara ulaştığınızda, sabit bir ses duyarsınız.

İşitme cihazınızı sessize almak için:

- Sabit ses duyulana kadar uzaktan kumanda üzerindeki ses tuşunun alt bölümüne basmaya devam edin

Sesi tekrar açmak için:

- Ses tuşunun üst bölümüne basın **veya**
- Program değiştirin

İşitme cihazını kapattığınızda ya da program değiştirdiğinizde yapılan tüm ses ayarları iptal olur.

Programlar

PROGRAM	KULLANIM
Evrensel	Her gün kullanılabilir
Sessiz	Sessiz ortamlarda dinleme için özel program
Seyahat	Araba, tren vb. gürültülerin olduğu durumlarda dinleme için
Şehir	Ses seviyelerinin değiştiği durumlarda (süper-market, gürültülü çalışma alanı vb.) dinleme için
Parti	Birçok insanın aynı anda konuştuğu ortamlarda dinlemek için
Müzik	Müzik dinleme programıdır

ÖZEL PROGRAMLAR

KULLANIM

Zen	Rahatlatıcı bir ses arka planı için sesler veya gürültü çalar
Telefon	Bu program telefon konuşmalarını dinlemek için tasarlanmıştır
Zen+	Bu program Zen'e benzemekle beraber farklı türde sesler veya gürültü dinlemenize olanak tanır

AKLINIZDA BULUNDURUN

Programlar listesindeki isimler varsayılan isimlerdir. Ayrıca işitme uzmanınız, önceden seçilmiş listeden alternatif bir program ismi seçebilir. Böylece her dinleme durumu için doğru programı seçmeniz daha da kolaylaşır.

İşitme kaybınıza bağlı olarak, işitme sağlığı uzmanınız Doğrusal Frekans Transpozisyonu özelliğini etkinleştirebilir. Bundan yararlanıp yararlanamayacağınızı öğrenmek için işitme sağlığı uzmanınız ile temasa geçin.

İhtiyaçlarınız ve tercihleriniz zamanla değişirse, işitme sağlığı uzmanınız, program seçimini kolayca değiştirebilir.

Zen programı

İşitme cihazınız Zen adı verilen özel isteğe bağlı işitme programı ile birlikte temin edebilirsiniz. Program, arka planda müzik sesleri (ve bazı zamanlar koşuşturma sesleri) dinletir.



Ses şiddetinde ve ses toleransında bir düşüş, konuşma seslerinin anlaşılabilirliği ya da giderek artan kulak çınlaması gibi sorunları fark ederseniz işitme sağlığı uzmanınıza başvurun.



Zen programı, konuşma dahil olmak üzere günlük seslerin duyulmasını engel olabilir. Bu sesleri duymanızın önemli olduğu durumlarda kullanılmamalıdır. Bu tür durumlarda işitme cihazının Zen programını kapatın.

Programları değiştirme

Programlarınızı değiştirmek için uzaktan kumandanızdaki program tuşuna basmanız yeterlidir.

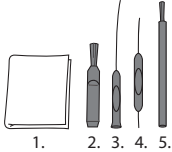
Zen+

Bu programa erişmek için, program tuşunu bir saniyeden uzun süreyle basılı tutun. Kısa bastığınızda Zen stilleri arasında geçiş yapmanızı sağlar. Programdan çıkmak için, program tuşunu bir saniyeden uzun süreyle basılı tutun.

TEMİZLEME

Araçlar

İşitme cihazınızla birlikte aşağıdaki temizleme cihazlarına sahip olacaksınız:



1. Bez
2. Fırça
3. Uzun vaks giderme aracı
4. Kısa vaks giderme aracı
5. Pül mıknaıısı

İşitme cihazının temizlenmesi

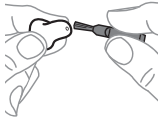
İşitme cihazınızı her gün temizlemek, cihazı daha verimli ve daha rahat takılabılır bir hale getirecektir.

İşitme cihazı



Yumuşak bir bezle silin (örneğin işitme sağlığı uzmanınızdan aldığınız bezle).

Ses çıkışı

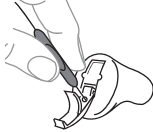


Ses çıkışı **etrafında** biriken kulak kirini küçük bir fırça ya da bez kullanarak temizleyin. Kulak kiri koruyucusunu **asla** temizlemeye çalışmayın.

AKLINIZDA BULUNDURUN

Ses çıkışını temizleyemiyorsanız işitme sağlığı uzmanınızla iletişime geçin. Ses çıkışına **hiçbir zaman** bir şey sokmayın aksi takdirde işitme cihazı zarar görebilir.

Mikrofon çıkışları

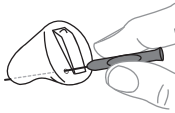


Pil kapağını açın ve cihazı kapak aşağı gelecek şekilde çevirin (çizime bakınız). Kulak kiri temizleme aracını (no. 4), iç taraftan, pil kapağı üzerindeki mikrofon çıkışlarının içerisine sokun (çizime bakınız).

AKLINIZDA BULUNDURUN

İşitme cihazının içindeki mikrofonda kulak kiri ya da başka türlü kir biriktiğinden şüpheleniyorsanız, işitme sağlığı uzmanınızla iletişime geçin. Mikrofonun içine hiçbir şey **sokmayın**.

Hava deliđi



Kısa delik: Kulak kiri temizleme aracının (no. 3) uzun ucunu uzandıđı yere kadar iterek tüm kirleri temizleyin.

Uzun delik: Uzun kulak kiri temizleme aracını (no. 3) deliđin iinden geirerek deliđi her gn temizleyin.

Kullanılmıyorken, hava deliđini havalandırmak iin iřitme cihazını aık bırakın.

AKLINIZDA BULUNDURUN

İřitme cihazınızın performansı iin, deliđi temiz ve kulak kiri, kir veya bařka trl bir kirden arındırılmıř tutmak nemlidir. Kullanımdan sonra her gn temizleyin ve hava deliđinin tıkanıp tıkanmadıđını iřitme sađlıđı uzmanınıza sorun.

İřitme cihazınız ıslandıysa veya ok terlediyseniz derhal kurutun. Bazı kiřiler, iřitme cihazlarını kuru ve temiz tutmak iin Widex PerfectDry Lux gibi nem gidericiler kullanır. Bunun sizin iin uygun olup olmadıđını đrenmek iin iřitme sađlıđı uzmanınız ile temasa gein.



İřitme cihazınızı temizlemek iin herhangi bir sıvı veya dezenfektan kullanmayın.



İřitme cihazınızı kullandıktan sonra her gn temizleyin ve zarar grp grmediđini kontrol edin. İřitme cihazınızı takarken cihaz zarar grmřse ve kulak kanalında kk paralar bırakıyorsa doktorunuzla iletiřime gein. Paraları asla kendiniz ıkarmaya alıřmayın.

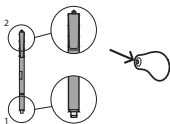
Kulak kiri koruyucusu

Kulak kiri koruyucusu işitme cihazını kulak kirine karşı korumaya yardımcı olur. İşitme cihazı ile birlikte her zaman Widex tarafından sağlanan kulak kiri koruyucularını kullanın.

Kulak kiri koruyucusunun değiştirilmesi

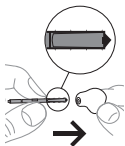


Kulak kiri koruyucusu kapağını resimdeki gibi açın.

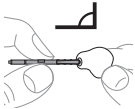


Kulak kiri koruyucusu şu parçalardan oluşur:

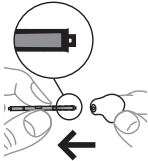
1. Çıkarma kaçası
2. Yeni kulak kiri koruyucusu



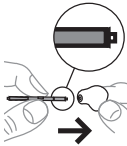
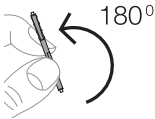
Çıkarma kaçasını kullanılmış kir koruyucunun içine geçirin.



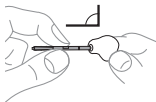
Tutucuyu doğru açıda konumlandırın.



Kullanılmış kulak kiri korumasını doğruca çıkarın.



Yeni kulak kiri koruyucusunu ses çıkışının boşluğuna yerleştirin ve hafifçe bastırın.



Tutucuyu doğruca dışarı çekin.



Kulak kiri koruyucusunu ne sıklıkla değiştirmeniz gerektiğini işitme sağlığı uzmanınıza sorun.



Kulak kiri koruması tek kullanımlıktır ve temizlenemez.



Kulak kiri koruması yerine tam oturmadiysa, eskisini atıp ve yenisini kullanın.



Kulak kiri koruması kulağınızın içine düşerse, çıkarması için doktorunuzla veya işitme sağlığı uzmanınızla iletişime geçin. Kulak kiri koruyucusunu kendiniz çıkarmaya **ÇALIŞMAYIN**.

AKSESUARLAR

İşitme cihazınızla birlikçe çeşitli aksesuarlar kullanabilirsiniz. Bu aksesuarları kullanmaktan yararlanıp yararlanamayacağınızı öğrenmek için işitme sağlığı uzmanınıza danışın.

Adı	Kullanım
RC-DEX	uzaktan kumanda
TV-DEX	TV ve ses cihazlarını dinlemek için
PHONE-DEX 2	kolay sabit hat kullanımı için
FM+DEX	akan ses ve FM sinyalleri için
UNI-DEX	işitme cihazını cep telefonlarına bağlamak için
CALL-DEX	cep telefonlarına kolay kablosuz bağlantı için
COM-DEX	Bluetooth vasıtasıyla cep telefonlarına veya diğer cihazlara kablosuz bağlantı için
COM-DEX Remote Mic	dinlemenin zor olduğu durumlarda işitme cihazı kullanıcılarının konuşmaları duyabilmesine yardımcı olmak için

Sadece bazı ülkelerde geçerlidir.

SORUN GİDERME

Bu sayfalar, işitme cihazınızın çalışmayı durdurduğu veya istenildiği gibi çalışmadığı durumlarda yapmanız gerekenleri içermektedir. Sorun devam ediyorsa, işitme sağlığı uzmanınız ile irtibat kurun.

Sorun	Olası sebep	Çözüm
İşitme cihazından hiç ses gelmiyor	Açılmamıştır	Pilin doğru yerleştirildiğinden ve pil bölümü kapağının tam olarak kapandığından emin olun.
	Pil çalışmıyor	İşitme cihazının içine yeni bir pil yerleştirin
	Ses çıkışı tıkalı	Temizleme bölümüne bakın
	Mikrofon çıkışı tıkalı	Temizleme bölümüne bakın
İşitme cihazının sesi yeterince güçlü değil	Ses çıkışı tıkalı	Temizleme bölümüne bakın
	Kulak kiri sebebiyle kulağınız tıkanmıştır	Doktorunuzla irtibata geçin
	İşitme yetinizde fark olabilir	İşitme sağlığı uzmanınızla/ doktorunuzla iletişime geçin
İşitme cihazı sürekli bipliyor	Kulak kiri sebebiyle kulağınız tıkanmıştır	Doktorunuzla irtibata geçin

Sorun	Olası sebep	Çözüm
	Kulak kanalınıza dü- gün yerleştirilmemiştir	Çıkarın ve tekrar takın
	İşitme cihazı kulak ka- nalınıza tam yerleşmi- yordur	İşitme sağlığı uzmanınızla iletişime geçin
İşitme cihazını takmak rahatsız ediyor	Kulak kanalınıza dü- gün yerleştirilmemiştir.	İşitme sağlığı uzmanınıza danışın
	İşitme cihazı kulağınıza tam yerleşmiyordur	İşitme sağlığı uzmanınızla iletişime geçin
	Dış kulağınızda veya kulak kanalınızda tah- riş oluşmuştur	İlk kez işitme cihazı kulla- nanların cihazı gün içinde, aralıklarla ve kısa süreli tak- maları oldukça önemlidir. 2 ila 3 hafta içinde işitme ciha- zına yavaş yavaş alışırsınız. Kulağınızdaki ağrı devam ederse, işitme sağlığı uzma- nınızla iletişime geçin
İşitme cihazlarınız eş zamanlı şekilde çalış- mıyor	İşitme cihazları arasın- daki bağlantı kopmuş- tur	Cihazları kapatıp tekrar açın

Sorun	Olası sebep	Çözüm
İşitme cihazları cihazda yapılan ilgili ses veya program değişikliklerine cevap vermiyor	a. Cihaz, kapsama alanı dışında kullanılmaktadır b. Civarda güçlü elektromanyetik karışma vardır c. Cihaz ve işitme cihazları eşleştirilmemiştir	a. Cihazı işitme cihazlarına yaklaştırın b. Bilinen EM karışma kaynağından uzaklaşın c. Cihazın işitme cihazları ile eşleştiğinden emin olmak için işitme sağlığı uzmanınız ile birlikte kontrol edin
İşitme cihazlarından “kesintili” ses (açık ve kapalı) duyuluyor veya diğer kulakta hiç ses duyulmuyor (sesiz).	a. İşitme cihazlarının birisinin pili bitmiştir b. Civarda güçlü elektromanyetik karışma vardır	a. İşitme cihazının birisinin veya her ikisinin pilini değiştirin b. Bilinen karışma kaynaklarından uzaklaşın

YASAL BİLGİLER

EC direktifleri

Yönerge 2014/53/EU

İşbu belge ile Coselgi A/S, bu U-CIC/U-CIC-TR'nin 2014/53/EU sayılı Direktifin esas şartlarına ve diğer ilgili hükümlerine uygun olduğunu beyan eder.

U-CIC/U-CIC-TR, 10,6 MHz, 54dBµA/m @10 m'de çalışan bir radyo vericisini içerir.

2014/53/EU uyarınca Uygunluk Beyanının bir kopyasına aşağıdaki adresten ulaşabilirsiniz:

www.coselgi.com



N26346

Bertaraf etme ile ilgili bilgiler

İşitme cihazlarını, işitme cihazı aksesuarlarını ve pilleri evsel atıklarla beraber bertaraf etmeyin.

İşitme cihazları, piller ve işitme cihazı aksesuarları, elektrikli ve elektronik ekipman atıkları için ayrılan alanlarda bertaraf edilmeli veya güvenli şekilde bertaraf edilmesi için işitme sağlığı uzmanınıza verilmelidir.

SEMBOLLER

Coselgi A/S tarafından tıbbi cihaz etiketlerinde sıkça kullanılan semboller (etiket/kullanma kılavuzu, vb.)

Sembol Başlık/Açıklama



Üretici

Ürün, sembolün yanında adı ve adresi belirtilen üretici tarafından üretilmiştir. Gerekmesi durumunda üretim tarihi belirtilebilir.



Katalog numarası

Ürünün katalog (kalem) numarası.



Kullanma kılavuzuna başvurun

Kullanım kılavuzları, önemli uyarı bilgileri (uyarılar/önlemler) içerir ve ürünü kullanmadan önce mutlaka okunmaları gerekir.



Uyarı

Uyarı sembolü ile işaretlenmiş metinler cihaz kullanılmadan önce mutlaka okunmalıdır.



WEEE işareti

“Genel atık değildir”. Bir ürün bertaraf edileceği zaman, zararlı maddelerin bulunmasından dolayı çevreye veya insan sağlığına zarar verme riskini engellemek için geri dönüşüm ve geri kazanım için özel toplama noktalarına gönderilmelidir.



CE işareti

Ürün Avrupa CE işaretleme yönergesinde belirtilen gereklilikler ile uyumludur.

Sembol Başlık/Açıklama



RCM işareti

Bu ürün Avustralya veya Yeni Zelanda pazarına sunulan ürünler için geçerli olan elektrik güvenliği, EMC ve telsiz frekansı düzenleme gerekliliklerine uygundur.

TÜKETİCİNİN SEÇİMLİK HAKLARI

Malın ayıplı olduğunun anlaşılması durumunda tüketici; 6502 sayılı Tüketicinin Korunması Hakkında Kanununun 11 inci maddesinde yer alan;

- a) Satılanı geri vermeye hazır olduğunu bildirerek sözleşmeden dönme,
- b) Satılanı alıkoyup ayıp oranında satış bedelinden indirim isteme,
- c) Aşırı bir masraf gerektirmediği takdirde, bütün masrafları satıcıya ait olmak üzere satılanın ücretsiz onarılmasını isteme,
- ç) İmkân varsa, satılanın ayıpsız bir misli ile değiştirilmesini isteme,

seçimlik haklarından birini kullanabilir. Satıcı, tüketicinin tercih ettiği bu talebi yerine getirmekle yükümlüdür. Tüketici, çıkabilecek uyuşmazlıklarda şikâyet ve itirazları konusundaki başvuruları yerleşim yerinin bulunduğu veya tüketici işlemin yapıldığı yerdeki Tüketici Hakem Heyetine veya Tüketici Mahkemesine başvurabilir.

Yetkili Servisler

DOĞUŞ MEDİKAL TIC. VE SAN. LTD. ŞTİ

Kale Mah. Osmaniye Cad. Belediye
Merk. Çarşısı 8/1 SAMSUN

Tel: 0362 431 57 58

DUYU İÇ ANADOLU İŞİT. CİH. TIC. VE SAN. LTD. ŞTİ

Millet Caddesi Hızır Apt 28/3 Melliğazi Kayseri

Tel: 0352 222 06 29

WİDEX TIBBİ VE TEKNİK CİHAZLAR SAN. VE TIC. A.Ş.

Barbaros Mah. Halk Cad. No:37/1

Ataşehir - İstanbul

Tel: 0216 210 0500

ODİO TEK - MAHMUT GÜLDÜ

Merkez Mah. Koca Mansur Sok. No:105 Şişli-İSTANBUL

Tel: 0212 231 99 93

İthalatçı Firma



TIBBİ VE TEKNİK CİHAZLAR SAN. VE TIC. A.Ş.

Merkez: BARBAROS MAH. HALK CAD. NO.37/1

ATAŞEHİR - İSTANBUL

TEL: +90 216 210 0500 (PBX) FAX: +90 216 210 0515

TAKSİM ŞUBE: TAKSİM, İNÖNÜ CAD. NO:12 ZEMİN KAT BEYOĞLU-İSTANBUL

TEL: +90 212 244 58 72 (PBX) FAX: +90 212 244 58 37

"İşitme cihazının Bakanlıkça tespit ve ilan edilen kullanım ömrü 5 yıldır."



Coselgi A/S

Nymoellevej 6, DK-3540 Lynge, Danimarka

www.coselgi.com



0123

Kılavuz no.:

9 514 0506 029 02

Yayın Tarihi:

2020-07



9 514 0506 029 02