

# WIDEX EVOKE™

## HASZNÁLATI ÚTMUTATÓ

### A WIDEX EVOKE™ TERMÉKCSALÁD

ERBO modell  
RIC  
(Hallójáratba helyezhető vevőkészülék)



**WIDEX**®  
HIGH DEFINITION HEARING

# AZ ÖN HALLÓKÉSZÜLÉKE

(A hallókészülék-szakértő tölti ki.)

Az Ön hallókészülékének sorozatszám:

---

## PROGRAMOK

- |                                       |  |
|---------------------------------------|--|
| <input type="checkbox"/> Univerzális  | <input type="checkbox"/> Audibility Extender |
| <input type="checkbox"/> Csend        | <input type="checkbox"/> Audibility Extender |
| <input type="checkbox"/> Kényelem     | <input type="checkbox"/> Audibility Extender |
| <input type="checkbox"/> Közlekedés   | <input type="checkbox"/> Audibility Extender |
| <input type="checkbox"/> Városi       | <input type="checkbox"/> Audibility Extender |
| <input type="checkbox"/> Hatásos      | <input type="checkbox"/> Audibility Extender |
| <input type="checkbox"/> Összejövetel | <input type="checkbox"/> Audibility Extender |
| <input type="checkbox"/> Társaság     | <input type="checkbox"/> Audibility Extender |
| <input type="checkbox"/> Zene         | <input type="checkbox"/> Audibility Extender |

---

## SPECIÁLIS PROGRAMOK

- |                                  |  |
|----------------------------------|--|
| <input type="checkbox"/> Zen     | <input type="checkbox"/> Audibility Extender |
| <input type="checkbox"/> Telefon | <input type="checkbox"/> Audibility Extender |
-

## SMARTTOGGLE PROGRAMOK

---

Zen+

Audibility Extender

---

### MEGJEGYZÉS

A táblázatban alapértelmezett programnevek szerepelnek. Ha másik rendelkezésre álló neveket szeretne használni, írja be az új neveket a táblázatba. Így mindig tudni fogja, hogy mely programok vannak a hallókészülékén.

### MEGJEGYZÉS

A hallókészülék használatának megkezdése előtt figyelmesen olvassa el ezt a kiadványt és a „Fülszett Widex hallókészülékekhez” című kiadványt.

### MEGJEGYZÉS

A hallókészülék okostelefonról és más készülékről történő közvetlen vezeték nélküli vezérlést és hangátvitelt tesz lehetővé. További segítségért és információért forduljon a hallókészülék-szakértőhöz, vagy látogasson el a [global.widex.com/EVOKE](http://global.widex.com/EVOKE) honlapra.

Ez a hallókészülék vezeték nélkül működik a TONELINK alkalmazással. Nem vállalunk felelősséget, ha a hallókészüléket külső alkalmazással használják, vagy ha a TONELINK alkalmazást nem támogatott készülékkel használják.

# TARTALOM

<b>AZ ÖN HALLÓKÉSZÜLÉKE.....</b>	<b>6</b>
Üdvözljük.....	6
A hallókészülék rövid áttekintése.....	6
Fontos biztonsági tudnivalók.....	7
<b>A HALLÓKÉSZÜLÉK.....</b>	<b>10</b>
Használati javallatok.....	10
Javallott használat.....	10
Az elem.....	10
Alacsony elemkapacitás jelzése.....	11
Elemcsere.....	11
Jogosulatlan felnyitás ellen védett elemtartó.....	12
Hangjelzések.....	13
Partner elvesztése .....	13
A jobb és a bal oldali készülék megkülönböztetése.....	13
A hallókészülék be- és kikapcsolása.....	13
A hallókészülék felhelyezése és eltávolítása.....	14
A hang beállítása.....	15
Programok.....	16
A Zen program.....	18
Váltás a programok között.....	18

Telefon használata hallókészülékkel.....	19
<b>HALLÓKÉSZÜLÉK ÉS OKOSTELEFON PÁROSÍTÁSA.....</b>	<b>20</b>
<b>TISZTÍTÁS.....</b>	<b>21</b>
Eszközök.....	21
Tisztítás.....	21
<b>TARTOZÉKOK.....</b>	<b>23</b>
<b>HIBAELHÁRÍTÁS.....</b>	<b>24</b>
<b>ELŐÍRÁSOKKAL KAPCSOLATOS INFORMÁCIÓK.....</b>	<b>26</b>
EU-irányelvek.....	26
2014/53/EU irányelv.....	26
Ártalmatlanításra vonatkozó információk.....	26
FCC és ISED nyilatkozatok.....	27
<b>SZIMBÓLUMOK.....</b>	<b>30</b>

# AZ ÖN HALLÓKÉSZÜLÉKE

## Üdvözljük

Gratulálunk új hallókészülékéhez.

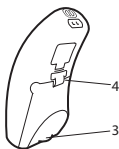
Javasoljuk, hogy rendszeresen használja hallókészülékét, akkor is, ha eltart egy ideig, mire megszokja. A hallókészüléket nem rendszeresen használók rendszerint nem tudják a lehető leghatékonyabban kihasználni a készülék előnyeit.

### MEGJEGYZÉS

Előfordulhat, hogy az Ön hallókészüléke és annak tartozékai nem pontosan úgy néznek ki, mint a rajzon láthatók. Fenntartjuk továbbá a jogot, hogy elvégezzük az általunk szükségesnek vélt változtatásokat.

### A hallókészülék rövid áttekintése

Az illusztráción a hallókészülék a fülsettől látható. A fülsettől kapcsolt további információért olvassa el a fülsetthez kapott felhasználói kézikönyvet. A fülsettől egy fülvezetékbe és egy toldalékba (ear-tip) áll; ez a hallókészülék azon része, amelyet a fülében visel.



1. Mikrofonnyílások
2. Elemtartó (be-/kikapcsolás funkció)
3. Vájat
4. Bal-/jobb oldali készülék azonosítója. Kék szín jelzi a bal oldali hallókészüléket, piros pedig a jobb oldalt.

## Fontos biztonsági tudnivalók

A hallókészülék használatának megkezdése előtt figyelmesen olvassa el ezeket az oldalakat.



**A hallókészülék és az akkumulátor lenyelése és nem megfelelő használata veszélyes lehet. A lenyelés vagy a nem megfelelő használat súlyos sérülést vagy akár halált is okozhat. Lenyelés esetén azonnal hívjon mentőt vagy menjen az ambulanciára.**



Ha nem használja, vegye ki a hallókészüléket. Ezzel segíti a hallójárat szelődését, megelőzve a fülgyulladást.



Fülgyulladás vagy allergiás reakció gyanúja esetén azonnal forduljon orvoshoz vagy hallókészülék-szakértőhöz.



Ha a hallókészülék miatt kellemetlen érzést tapasztal, illetve ha a készülék nem illeszkedik megfelelően, irritációt, bőrpírt vagy hasonlót okoz, lépjen kapcsolatba a hallókészülék-szakértővel.



Zuhanyzás, úszás, illetve hajszárító használata előtt vegye ki a hallókészülékeit.



Parfüm, szórófejes flakomból származó permet, zselé, testápoló vagy krém felvitelekor ne viseljen hallókészüléket.



Ne szárítsa a hallókészüléket mikrohullámú sütőben, mert ezzel tönkreteszí.



Soha ne használja más hallókészülékét, illetve ne adja kölcsön másnak a saját hallókészülékét, mivel ez halláskárosodást okozhat.



Soha ne használja a hallókészüléket olyan környezetben, ahol robbanásveszélyes gázok találhatóak, például bányában stb.



**A hallókészüléket, annak alkatrészeit, tartozékait és akkumulátorait tartsa gyermekektől és szellemi fogyatékkal élő személyektől elzárva.**



Soha ne próbálja meg önállóan felnyitni és megjavítani a hallókészüléket. A hallókészülék javíttatásával kapcsolatban forduljon hallókészülék-szakértőhöz.



A hallókészülék rádiókommunikációs technológiát alkalmaz. Mindig figyeljen arra, milyen környezetben használja. Ha korlátozások vannak érvényben, meg kell tennie a szükséges óvintézkedéseket ezek betartása érdekében.



A készüléket úgy terveztük, hogy megfeleljen a nemzetközi elektromágneses összeférhetőségi szabványoknak. Nem zárható ki azonban, hogy a készülék és más elektromos berendezések között interferencia lép fel. Amennyiben interferenciát tapasztal, távolodjon el más elektromos berendezésektől.



Ne tegye ki a hallókészüléket szélsőséges hőmérsékletnek vagy magas páratartalomnak, és gyorsan szárítsa meg, ha nedvesség éri, illetve ha Ön erősen verejtékezik.



Ne feledje, hogy a nagy hangerő melletti hangátvitel miatt esetleg nem fogja meghallani az egyéb fontos zajokat, például riasztást és a forgalom zaját. Ilyen helyzetekben figyeljen arra, hogy a folyamatos átvittel hallgatott tartalom hangerejét a helyzethez megfelelő szinten tartsa.

A hallókészüléket  $-20\text{ °C}$  és  $+55\text{ °C}$  közötti hőmérsékleten és 10% – 95% relatív páratartalom mellett tárolja és szállítsa.

A hallókészüléket úgy alakították ki, hogy  $0\text{ °C}$  –  $50\text{ °C}$  hőmérsékletű, 10% – 95% relatív páratartalmú és 750–1060 mbar légköri nyomáson üzemeljen.



A műszaki adatlapok és további tudnivalók a hallókészülékekről a következő helyen található: <https://global.widex.com>.

# A HALLÓKÉSZÜLÉK

## Használati javallatok

A hallókészülék olyan 36 hónapnál idősebb személy számára javallott, akinek a halláskárosodási tartománya enyhe (16 dB HL) és közepesen súlyos (legfeljebb 85 dB HL) közötti, illetve a halláskárosodás minden típusához.

A készüléket olyan, engedéllyel rendelkező hallókészülék-szakértőnek (audiológus, hallókészülék-specialista vagy fül-orr-gégész) kell beprogramoznia, aki a hallásrehabilitáció terén megfelelő képesítéssel rendelkezik.

## Javallott használat

A hallókészülék rendeltetése szerint mindennapi hallgatási környezetben használható, a légvezetést felerősítő eszköz. A hallókészülékekben megtalálható lehet a Zen program, amelynek célja pihentető háttérhangok (például zene vagy hangforrás) lejátszása azon felhasználók számára, akik csend esetén ilyen háttérhangot szeretnének.

## Az elem

Használjon **10-es típusú cink-levegő** elemet a hallókészülékhez.

Mindig friss, új, kizárólag a hallókészülék-szakértő által javasolt típusú elemet használjon.

## MEGJEGYZÉS

Mielőtt behelyezné az elemet a hallókészülékbe, győződjön meg arról, hogy az elem teljesen tiszta, és nincs rajta semmilyen lerakódás. Ellenkező esetben előfordulhat, hogy nem a várt módon működik a hallókészülék.



Soha ne próbálja újratölteni a hallókészülékhez való elemeket, mivel ez robbanásveszélyes lehet.



A hallókészülék tárolása során ne hagyja a lemerült elemet a hallókészülékben. Az elem ugyanis szivároghat, és ezzel tönkretelheti a hallókészüléket.



A csomagoláson jelzett módon helyezze hulladékba az elhasznált elemeket, és ügyeljen a lejárat dátumra.

## Alacsony elemkapacitás jelzése

Lejárt elem esetén hangjelzés hallható. Ha azonban az elem hirtelen merül le, előfordulhat, hogy nem kap figyelmettetést. Javasoljuk, hogy mindig tartson magánál tartalék elemet.

## Elemcsere

Az elem cseréjéhez hajtsa végre az alábbiakat:



Válassza le az öntapadós fület az új elemről, és győződjön meg arról, hogy nem maradt ragadós anyag az elem felületén. Hagyja az elemet 60 másodpercig „levegőzni”.



Körmét a vajatba helyezve óvatosan nyissa ki az elemtartó fedelét, és vegye ki a régi elemet.



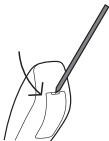
Ezt követően helyezze az új elemet a tartóba az illusztráción látható módon. Zárja be az elemtartót. Ha az elemtartó nem könnyen zárható, nem megfelelően helyezte be az elemet. Ha néhány napig nem használja a hallókészüléket, vegye ki az elemet.

#### **MEGJEGYZÉS**

Ne ejtse le a hallókészüléket – az elemcsere közben tartsa a hallókészüléket puha felület felett.

#### **Jogosulatlan felnyitás ellen védett elemtartó**

Amennyiben a hallókészüléket gyermek vagy szellemi fogyatékkal élő személy fogja használni, megkérheti a hallásgondozó szakembert arra, hogy jogosulatlan felnyitás ellen védett elemtartóval lássa el a hallókészüléket.



Az elemtartó felnyitásához használja a készülékhez kapott speciális eszközt, és járjon el az ábrán látható módon.

## Hangjelzések

A hallókészülék hangjelzéssel tájékoztatja az adott funkciók aktiválásáról, illetve a programváltásról. Ezek a hangjelzések lehetnek szóbeli üzenetek vagy hangtónusok.

Ha nincs szüksége a hangjelzésekre, kérje meg hallókészülék-szakértőjét, hogy kapcsolja ki azokat.

## Partner elvesztése

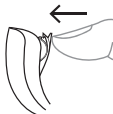
(Csak meghatározott modelleken áll rendelkezésre)

A hallókészülék-szakértő be tud kapcsolni egy olyan funkciót a hallókészüléken, amely figyelmezteti Önt, ha a hallókészülék elvesztené a kapcsolatot a másik fülbe helyezett hallókészülékkel. Szóbeli üzenetet fog hallani a fülében.

## A jobb és a bal oldali készülék megkülönböztetése

A jobb oldali fülbe való hallókészüléken vörös jelzés található. A bal oldali fülbe való hallókészüléken kék jelzés található.

## A hallókészülék be- és kikapcsolása



A hallókészülék bekapcsolásához zárja le az elemtartó fedelét. Amennyiben a hallókészülék-szakértő nem kapcsolta ki ezt a funkciót, a hallókészülék hangjelzést ad a bekapcsolt állapot visszaigazolására.



A hallókészülék kikapcsolásához húzza lefelé az elemtartó fedelét.

### MEGJEGYZÉS

Ha nem használja a hallókészüléket, ne felejtse el kikapcsolni.

## A hallókészülék felhelyezése és eltávolítása

### A hallókészülék felhelyezése

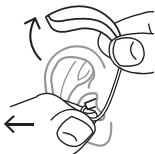


1. A cső vagy a fülvezeték alsó részét tartva helyezze a fűszettet a fülébe. A művelet során segíthet, ha egyidejűleg felfelé és hátrafelé húzza fülkagylóját.

2. Ezt követően helyezze a hallókészüléket a fül mögé. A hallókészüléknek kényelmesen a fülre kell illeszkednie, a fejhez közel.

A hallókészülék megfelelő illeszkedése különféle típusú fűszettek használatával biztosítható. A fűszettel kapcsolatos bővebb információért lásd a fűszett különálló felhasználói kézikönyvét.

## A hallókészülék eltávolítása



Első lépésként mozgassa el a hallókészüléket a fül mögötti pozícióból. Ezt követően óvatosan húzza ki a fűlszettet a hallójáratból, közben tartsa stabilan a cső vagy fülvezeték alsó részét.

## A hang beállítása

A hallókészülék automatikusan módosítja a hangot a környezetnek megfelelően.

Ha van távirányítója, a szükségleteinek és egyéni igényeinek megfelelően manuálisan is beállíthatja a hangot a kellemesebb élmény, illetve a jobb hallhatóság érdekében. Az ezzel kapcsolatos további információért forduljon a hallókészülék-szakértőhöz.

A hallókészülék beállításainak és funkcióinak függvényében a hang módosításai mindkét hallókészüléket érintik.

A hangerőszabályzó használatakor sípoló hangjelzést fog hallani, amennyiben a hallókészülék-szakértő nem tiltotta le ezt a funkciót. Amikor elérte a maximális vagy a minimális beállítási szintet, folyamatos hangjelzést hall.

### A hallókészülék némítása:

- Fejtsen ki nyomást a távirányító hangerő gombjának alsó részére, amíg folyamatos hangot nem hall

### A hang ismételt bekapcsolása:

- Nyomja meg a hangerő gomb felső részét **vagy**
- Váltson programot

A hangerő beállításai a hallókészülék kikapcsolása, illetve program váltása esetén törlődnek.

### MEGJEGYZÉS

A hallókészülék hangjának szabályozása és a programváltás a hozzá tartozó alkalmazással is elvégezhető.

### Programok

<b>PROGRAMOK</b>	<b>HASZNÁLAT</b>
Általános	Mindennapi használatra
Csendes	Speciális program a csendes környezetben való halláshoz
Komfort	Speciális program a zajos környezetben való halláshoz
Utazás	Olyan környezetben való halláshoz, ahol autó, vonat stb. által keltett zajhatás van
Impact	Használja ezt a programot, ha tisztán és élesen szeretne hallani



<b>PROGRAMOK</b>	<b>HASZNÁLAT</b>
Városi	Változó hangerőszintekkel jellemezhető helyzetekben való halláshoz (szupermarketben, zajos munkahelyen stb.)
Party	Olyan helyzetben való halláshoz, amelyben sok ember egyszerre beszél
Társasági	Kisebb társasági összejövetelen, például családi vacsorán használja ezt a programot
Zene	Zenehallgatáshoz
<b>SPECIÁLIS PROGRAMOK</b>	<b>HASZNÁLAT</b>
Zen	Dallamok vagy zaj lejátszása pihentető háttérhangokhoz.
Phone	Ez a program telefonbeszélgetések hallgatására szolgál.
<b>SMARTTOGGLE PROGRAMOK</b>	<b>HASZNÁLAT</b>
Zen+	Ez a program hasonló a Zen opcióhoz, azonban lehetővé teszi különféle típusú dallamok vagy zaj beállítását.

## MEGJEGYZÉS

A programok listájában az alapértelmezett programnevek szerepelnek. A hallókészülék-szakértő egy előre összeállított listából alternatív programnevet is választhat, így még könnyebben választható meg az adott hallgatási helyzetnek megfelelő program.

A halláskárosodás mértékétől függően a hallókészülék-szakértő aktiválhatja az Audibility Extender funkciót. Kérdezzen rá a hallókészülék-szakértőnél, hogy az Ön számára hasznos lehetne-e ez.

Ha szükségletei és egyéni igényei idővel módosulnak, a hallókészülék-szakértő könnyen módosítani tudja a programválasztékot.

## A Zen program

A hallókészüléke a Zen nevű egyedi, opcionális programmal is beszerezhető. Zenei hangokat (és néha suhanó hangot) hoz létre a háttérben.



Ha a hangerő vagy a hangtűrés csökkenését, nem eléggé tisztán hallható beszédet vagy rosszabbodó fülzúgást tapasztal, forduljon a hallókészülék-szakértőhöz.



A Zen program használata zavarhatja a hétköznapi hangok, beleértve a beszédhang hallását. Nem javasolt a használata olyan helyzetben, amikor fontos, hogy hallja az ilyen hangokat. Ilyen helyzetben kapcsolja a hallókészüléket a Zen programtól eltérő programra.

## Váltás a programok között

A programok közötti váltáshoz egyszerűen nyomja meg a távvezérlő program gombját.

## Zen+

A program megnyitásához nyomja meg és egy másodpercnél tovább tartsa lenyomva a program gombot. Ezután a gomb gyorsabb megnyomásával végigpörgetheti a rendelkezésre álló Zen stílusokat. A programból való kilépéshez nyomja meg és egy másodpercnél tovább tartsa lenyomva a program gombot.

## MEGJEGYZÉS

A hallókészülék hangjának szabályozása és a programváltás a hozzá tartozó alkalmazással is elvégezhető.

## Telefon használata hallókészülékkel



Telefon használatakor tartsa a telefont ferdén a füle felett a fejéhez, ne pedig közvetlenül a füléhez.

## HALLÓKÉSZÜLÉK ÉS OKOSTELEFON PÁROSÍTÁSA

A hallókészülékek és az okostelefonon párosításához újra kell indítania a hallókészüléket. A következő a teendő:

1. Az elemtartó rekesz kinyitásával, majd becsukásával indítsa újra a hallókészülékeket.
2. Helyezze a hallókészülékeket a mobiltelefon közelébe, és kövesse a telefon kijelzőjén megjelenő utasításokat.
3. A hallókészülékek és az okostelefon ekkor készen áll az együttes használatra.

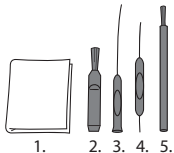
### MEGJEGYZÉS

A hallókészülékek az újraindítást követően mindössze három percig vannak párosítás módban. Ha nem sikerül időben végrehajtani a párosítást, ismét el kell végeznie az újraindítást.

# TISZTÍTÁS

## Eszközök

Az alábbi tisztítóeszközöket fogja kézhez kapni a hallókészülékhez mellékelve:



1. Törlőkendő
2. Kefe
3. Hosszú eszköz fülzsír eltávolításához
4. Rövid eszköz fülzsír eltávolításához
5. Akkumulátormágnes

## Tisztítás

A napi szintű tisztítással hatékonyabbá teheti a hallókészüléket, valamint kényelmesebb lesz a viselése.



Törölje át a hallókészüléket puha törlőruhával (például a hallókészülék-szakértőtől kapott törlőruhával).  
Ha a mikrofon nyílásai el vannak tömődve, forduljon a hallókészülék-szakértőhöz.

Erős verejtékezés esetén, illetve ha a hallókészüléket nedvesség éri, gyorsan szárítsa meg a hallókészüléket. Néhányan speciális páramentesítő, például a Widex PerfectDry Lux használata mellett döntenek, hogy könnyebben szárazan és tisztán tarthassák hallókészüleiket. Kérdezzen rá a hallókészülék-szakértőnél, hogy az Ön számára megfelelő lehetne-e ez a megoldás.

Ha nem használja a készüléket, a szellőztetés érdekében hagyja nyitva az elemtartó rekeszt. A fűszett tisztításáról a fűszett felhasználói kézikönyvében talál tájékoztatást.



A hallókészülék tisztításához ne használjon semmilyen folyadékot vagy fertőtlenítőt.



Használat után minden nap tisztítsa és vizsgálja meg a hallókészüléket, meggyőződve annak épségéről. Ha viselet közben a készülék eltörik, és a kisebb darabjai a hallójáratban maradnak, forduljon orvosához. Ne próbálja meg önállóan eltávolítani a kis darabokat.

## TARTOZÉKOK

Számos tartozékot használhat a hallókészülékéhez. Annak meghatározásához, hogy a tartozékok használata előnyt jelentene-e az Ön számára, forduljon a hallókészülék-szakértőhöz.

<b>Név</b>	<b>Használat</b>
RC-DEX	távvezérlő
TV-DEX	televízió és audiókészülék hallgatásához
PHONE-DEX 2	a vezetékes telefon könnyű használatához
FM+DEX	audiokészülék és FM-rádió jelének folyamatos átviteléhez (streaming)
UNI-DEX	a hallókészülék mobiltelefonhoz csatlakoztatásához
CALL-DEX	a mobiltelefonhoz való könnyű vezeték nélküli csatlakoztatáshoz
COM-DEX	a mobiltelefonhoz és egyéb eszközökhöz vezeték nélkül, Bluetooth kapcsolattal való csatlakoztatáshoz
COM-DEX Remote Mic	hallókészülék-felhasználók beszédértésének segítéséhez a problémás hallási helyzetekben

Csak néhány országban áll rendelkezésre.

## HIBAELHÁRÍTÁS

A következő oldalakon javaslatokat talál arra vonatkozóan, hogy mit kell tennie, ha a hallókészüléke nem működik, illetve ha nem a várt módon működik. Ha a probléma továbbra is fennáll, forduljon a hallókészülék-szakértőhöz.

<b>Probléma</b>	<b>Lehetséges ok</b>	<b>Megoldás</b>
A hallókészülék egyáltalán nem szól.	Nincs bekapcsolva.	Győződjön meg arról, hogy az elemtartó teljesen be van zárva.
	Az elem lemerült.	Helyezzen be új elemet.
A hallókészülék hangja nem elég erős/teljes.	A hallását fülzsír gátolja.	Forduljon orvoshoz.
	Előfordulhat, hogy megváltozott a hallása.	Forduljon a hallókészülék-szakértőhöz vagy orvosához.
A hallókészülék folyamatosan sípol.	A hallását fülzsír gátolja.	Forduljon orvoshoz.
A két hallókészülék nem szinkronban működik.	Megszakadt az összeköttetés a hallókészülékek között.	Kapcsolja ki, majd kapcsolja be újra a készülékeket.



<b>Probléma</b>	<b>Lehetséges ok</b>	<b>Megoldás</b>
A hallókészülékek nem reagálnak megfelelő hangerő- vagy programmódosítással a vezérlőeszközre.	<p>a. Az eszközt az átviteli tartományon kívül használja.</p> <p>b. Erős elektromágneses interferencia van a közelben.</p> <p>c. Az eszköz és a hallókészülékek nincsenek párosítva.</p>	<p>a. Vigye közelebb az eszközt a hallókészülékekhez.</p> <p>b. Menjen távolabb az elektromágneses interferencia ismert forrásától.</p> <p>c. Egyeztessen a hallókészülék-szakértővel arról, hogy az eszköz párosítva van-e a hallókészülékekkel.</p>
„Szakadozott” beszédet hall (hol hallja, hol nem) a hallókészülékekből, illetve egyáltalán nem hallja a beszédet (némitás) a túldalali hallókészülékekből.	<p>a. Lemerült az elem az egyik hallókészülékben.</p> <p>b. Erős elektromágneses interferencia van a közelben.</p>	<p>a. Cserélje ki az elemet az egyik vagy mindkét hallókészülékben.</p> <p>b. Menjen távolabb az interferencia ismert forrásaitól.</p>

### **MEGJEGYZÉS**

Ez az információ csak a hallókészülékre vonatkozik. A fűszertre vonatkozó információért olvassa el a „Fűszett Widex hallókészülékekhez” című felhasználói kézikönyvet. Ha a probléma továbbra is fennáll, kérjen segítséget a hallókészülék-szakértőtől.

# ELŐÍRÁSOKKAL KAPCSOLATOS INFORMÁCIÓK

## EU-irányelvek

### 2014/53/EU irányelv

A Widex A/S ezúton kijelenti, hogy ez a(z) ERBO készülék megfelel a 2014/53/EK irányelv alapvető követelményeinek és egyéb vonatkozó rendelkezéseinek.

A(z) ERBO készülék egy rádióadót tartalmaz, amely 10,6 MHz-en, -54 dB $\mu$ A/m tartományban üzemel 10 m-en.

A 2014/53/EU irányelv szerinti Megfelelőségi nyilatkozat példánya a következő címen érhető el:

<https://global.widex.com/doc>



N26346

### Ártalmatlanításra vonatkozó információk

Ne dobja ki a hallókészüléket, a hallókészülék-tartozékokat és az akkumulátorokat a normál háztartási hulladékokkal együtt.

A hallókészüléket, az akkumulátorokat és a hallókészülék-tartozékokat az elektromos és elektronikus berendezések hulladékainak fenntartott gyűjtőhelyen lehet kidobni, illetve biztonságos hulladékkezelés céljából át kell adni a hallókészülék-szakértőnek.

## FCC és ISED nyilatkozatok

FCC ID: TTY-UPA

IC: 5676B-UPA

### **A Szövetségi Távközlési Bizottság (angol rövidítéssel: FCC) nyilatkozata**

This device complies with part 15 of the FCC Rules. Operation is subject to the following two conditions:

- (1) This device may not cause harmful interference, and
- (2) this device must accept any interference received, including interference that may cause undesired operation.

#### NOTE:

This equipment has been tested and found to comply with the limits for a Class B digital device, pursuant to part 15 of the FCC Rules. These limits are designed to provide reasonable protection against harmful interference in a residential installation. This equipment generates, uses and can radiate radio frequency energy and, if not installed and used in accordance with the instructions, may cause harmful interference to radio communications. However, there is no guarantee that interference will not occur in a particular installation. If this equipment does cause harmful interference to radio or television reception, which can be determined by turning the equipment off and on, the user is encouraged to try to correct the interference by one or more of the following measures:

- Reorient or relocate the receiving antenna.
- Increase the separation between the equipment and receiver.

- Connect the equipment into an outlet on a circuit different from that to which the receiver is connected.
- Consult the dealer or an experienced radio/TV technician for help.

**NOTE:**

This equipment complies with FCC radiation exposure limits set forth for an uncontrolled environment. This transmitter must not be co-located or operating in conjunction with any other antenna or transmitter.

Changes or modifications to the equipment not expressly approved by Wi-dex could void the user's authority to operate the equipment.

**ISED-nyilatkozat / Déclaration d'ISED**

This device contains licence-exempt transmitter(s)/receiver(s) that comply with Innovation, Science and Economic Development Canada's licence-exempt RSS(s). Operation is subject to the following two conditions:

- (1) This device may not cause interference.
- (2) This device must accept any interference, including interference that may cause undesired operation of the device.

L'émetteur/récepteur exempt de licence contenu dans le présent appareil est conforme aux CNR d'Innovation, Sciences et Développement économique Canada applicables aux appareils radio exempts de licence. L'exploitation est autorisée aux deux conditions suivantes:

- (1) L'appareil ne doit pas produire de brouillage;
- (2) L'appareil doit accepter tout brouillage radioélectrique subi, même si le brouillage est susceptible d'en compromettre le fonctionnement.

#### ISED RADIATION EXPOSURE STATEMENT:

This equipment complies with ISED RF radiation exposure limits set forth for an uncontrolled environment. This transmitter must not be co-located or operating in conjunction with any other antenna or transmitter.

#### ISED EXPOSITION AUX RADIATIONS:

Cet équipement est conforme avec ISED les limites d'exposition aux rayonnements définies pour un contrôlé environnement. Cet émetteur ne doit pas être co-localisés ou fonctionner en conjonction avec une autre antenne ou émetteur.

# SZIMBÓLUMOK

A Widex A/S által gyakran használt jelölések orvostechikai eszközökön (címkék/IFU/stb.)

## **Jelölés**    **Cím/leírás**

---



### **Gyártó**

A terméket a jelölés mellett feltüntetett nevű és című gyártó állította elő. Amennyiben értelmezhető, a gyártási időt is itt tüntetik fel.

---



### **Katalógusszám**

A termék katalógus- (vagy cikk-) száma.

---



### **Olvassa el a használati útmutatót**

A használati útmutató fontos figyelmeztető információkat (figyelmeztetéseket/óvintézkedéseket) tartalmaz, és a termék használata előtt el kell olvasni.

---



### **Figyelem**

A figyelmeztető jelöléssel ellátott szövegrészeket kötelező elolvasni a termék használata előtt.

---



### **WEEE jelölés**

„Ne dobja ki a háztartási hulladékgyűjtőbe.” Ha egy termék eléri az élettartama végét, azt el kell juttatni a kijelölt gyűjtőpontra annak újrahasznosítása és újrafeldolgozása érdekében, így elkerülve a környezet és az emberi egészség károsításának kockázatát, amelyet a veszélyes anyagok okoznak.

---

**Jelölés**    **Cím/leírás**

---



**CE jelölés**

A termék megfelel a CE jelölésre vonatkozó európai irányelvekben lefektetett követelményeknek.

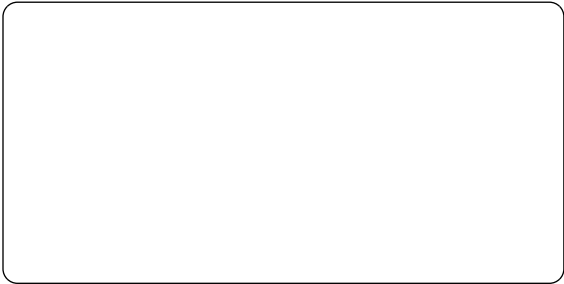
---



**RCM jelölés**

A termék megfelel az ausztrál vagy az új-zélandi piacra szállított termékekre érvényes, villamos biztonságra, elektromágneses összeférhetőségre és rádióspektrumra vonatkozó szabályozói követelményeknek.

---



**WIDEX A/S**

Nymoellevej 6, DK-3540 Lyngø, Dánie  
<https://global.widex.com>



0123

Číslo návodu.:  
9 514 0508 022 02  
Vydané:  
2020-06



9 514 0508 022 02

