

coselgi™ effect

# INSTRUCCIONES DE USO

## LA GAMA COSELGI EFFECT™

Modelo E-FM  
BTE  
(retroauricular)



# SU AUDÍFONO

(A rellenar por el audioprotesista)

Su serie de audífonos:

---

## PROGRAMAS

---

- |                                      |  |
|--------------------------------------|--|
| <input type="checkbox"/> Universal   | <input type="checkbox"/> Transposición lineal de la frecuencia |
| <input type="checkbox"/> Silencio    | <input type="checkbox"/> Transposición lineal de la frecuencia |
| <input type="checkbox"/> Confort     | <input type="checkbox"/> Transposición lineal de la frecuencia |
| <input type="checkbox"/> Transportes | <input type="checkbox"/> Transposición lineal de la frecuencia |
| <input type="checkbox"/> Urbano      | <input type="checkbox"/> Transposición lineal de la frecuencia |
| <input type="checkbox"/> Impacto     | <input type="checkbox"/> Transposición lineal de la frecuencia |
| <input type="checkbox"/> Fiesta      | <input type="checkbox"/> Transposición lineal de la frecuencia |
| <input type="checkbox"/> Social      | <input type="checkbox"/> Transposición lineal de la frecuencia |
-

## PROGRAMAS

---

Música

Transposición lineal de la frecuencia

---

## PROGRAMAS ESPECIALES

---

Zen

Transposición lineal de la frecuencia

---

Teléfono

Transposición lineal de la frecuencia

---

## PROGRAMAS SMARTTOGGLE

---

Zen+

Transposición lineal de la frecuencia

---

Teléfono+

Transposición lineal de la frecuencia

---

## NOTA

Los nombres de programa indicados en la tabla son los predeterminados. Si elige utilizar otros nombres disponibles, apúntelos en la tabla. De este modo, siempre podrá saber qué programas tiene en su audífono.

## NOTA

Lea atentamente este manual antes de comenzar a utilizar su audífono.

**NOTA**

Este audífono es compatible con el control inalámbrico directo y la transmisión de sonido desde smartphones y otros dispositivos. Si desea ver más información o si tiene alguna duda, contacte con su audioprotesista o visite [www.cosel-gi.com](http://www.cosel-gi.com).

Este audífono funciona de manera inalámbrica con una aplicación para el control remoto. No asumimos responsabilidad alguna si el audífono se utiliza con cualquier aplicación de terceros o si la aplicación se utiliza con un dispositivo diferente.

# ÍNDICE

<b>CONOZCA SU AUDÍFONO.....</b>	<b>7</b>
Bienvenido.....	7
Su audífono.....	7
Información importante de seguridad.....	8
<b>EL AUDÍFONO.....</b>	<b>11</b>
Indicaciones de uso.....	11
Utilización prevista.....	11
La pila.....	11
Indicación de que se está agotando la pila.....	12
Cómo cambiar la pila.....	12
Señales sonoras.....	13
Audífono opuesto perdido.....	13
Cómo distinguir entre derecho e izquierdo.....	13
Cómo encender y apagar el audífono.....	14
Cómo ponerse y quitarse el audífono.....	14
Programas.....	15
Programa Zen.....	17
El ajuste de programa y sonido.....	18
Cómo utilizar un teléfono con los audífonos.....	19
<b>CÓMO EMPAREJAR SU AUDÍFONO Y SMARTPHONE.....</b>	<b>20</b>

<b>LIMPIEZA.....</b>	<b>21</b>
Herramientas.....	21
La limpieza.....	21
<b>ACCESORIOS.....</b>	<b>23</b>
<b>SOLUCIÓN DE PROBLEMAS.....</b>	<b>24</b>
<b>INFORMACIÓN DE REGLAMENTACIÓN.....</b>	<b>26</b>
Directivas UE.....	26
Directiva 2014/53/UE.....	26
Información sobre cómo desechar el dispositivo.....	26
Declaraciones de conformidad de FCC e ISED.....	27
<b>SÍMBOLOS.....</b>	<b>30</b>

# CONOZCA SU AUDÍFONO

## Bienvenido

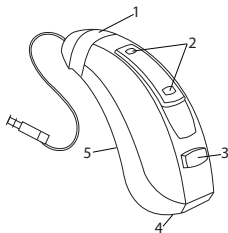
Permítanos agradecerle su confianza en nuestros productos.

Utilice su audífono con regularidad, aunque al principio le cueste acostumbrarse a llevarlo. De no usarlo con frecuencia, no obtendrá el beneficio máximo de su audífono.

### NOTA

Su audífono y accesorios pueden ser distintos a los que se muestra en estas instrucciones. Además, nos reservamos el derecho a hacer los cambios que consideremos necesarios.

## Su audífono



1. Adaptador de oído
  2. Aperturas del micrófono
  3. Botón pulsador
  4. Compartimento de pila con uñero
  5. Identificación izquierdo/derecho
- Una etiqueta azul indica el audífono izquierdo y una roja el derecho.

## Información importante de seguridad

Lea detenidamente estas páginas antes de comenzar a usar su audífono.



**Los audífonos y las baterías pueden ser peligrosos si se tragan o utilizan de forma inadecuada. Ingerirlo o usarlo indebidamente puede causar lesiones graves o incluso la muerte. En caso de ingestión, llame inmediatamente al número de emergencias o al hospital más cercano.**



Quítese los audífonos cuando no los esté usando. Así se podrá ventilar el conducto auditivo y prevenir infecciones de oído.



Póngase en contacto de inmediato con su médico o audioprotesista si sospecha que puede tener una infección de oído o una reacción alérgica.



Póngase en contacto con su audioprotesista si el audífono le resulta incómodo, no se ajusta bien o le causa irritación, enrojecimiento o alguna molestia similar.



Quítese los audífonos antes de ducharse, nadar o usar un secador de pelo.



No se aplique perfumes, aerosoles, geles, lociones ni cremas con los audífonos puestos.



No seque su audífono en un microondas; lo estropearía.



Nunca utilice los audífonos de otras personas ni deje a otros usar los suyos, ya que podría dañar su audición.



No utilice nunca los audífonos en sitios donde pueda haber gases explosivos, como en minas o lugares similares.





**Mantenga los audífonos, junto con sus partes, accesorios y baterías, fuera del alcance de los niños y de personas con discapacidad mental.**



Nunca intente abrir o reparar el audífono usted mismo. Póngase en contacto con su audioprotesista cuando sea necesario reparar el audífono.



Sus audífonos tienen integrada una tecnología de comunicación de radio. Tenga siempre en cuenta el entorno donde los está utilizando. Donde exista alguna restricción pertinente, deberá tomar las precauciones debidas para cumplirla.



Su dispositivo ha sido diseñado para cumplir con los estándares internacionales de compatibilidad electromagnética. Sin embargo, no se puede descartar que pueda causar interferencias con otros equipos eléctricos. Si experimenta interferencias, mantenga una distancia entre los audífonos y otros equipos eléctricos.



**Su audífono es muy potente y puede reproducir sonidos superiores a los 132 dB. Por lo tanto, puede haber un riesgo de dañar la audición que usted conserva.**



No exponga sus audífonos a temperaturas extremas ni a mucha humedad, y séquelos rápidamente si se mojan o si usted transpira mucho.



Tenga en cuenta que transmitir sonido a sus audífonos con un volumen muy alto puede impedirle oír otros sonidos importantes, como alarmas y el ruido del tráfico. En este tipo de situaciones, mantenga siempre el volumen del sonido transmitido a un nivel adecuado.

Los audífonos deben guardarse y transportarse en las siguientes condiciones: temperatura de  $-20\text{ }^{\circ}\text{C}$  a  $+55\text{ }^{\circ}\text{C}$  ( $-4\text{ }^{\circ}\text{F}$  a  $131\text{ }^{\circ}\text{F}$ ) y humedad relativa de 10 % a 95 %.

Los audífonos están diseñados para funcionar en las siguientes condiciones: temperatura de 0 °C a 50 °C (32 °F a 122 °F), humedad relativa de 10 % a 95 % y presión atmosférica de 750 a 1060 mbar.

Puede encontrar las fichas técnicas e información adicional sobre los audífonos en: [www.coseigi.com](http://www.coseigi.com).

# EL AUDÍFONO

## Indicaciones de uso

Estos audífonos son indicados para personas con pérdida auditiva de mínima (0 dB HL) a severa (95 dB HL) y todas las configuraciones de pérdida auditiva.

Los dispositivos deben ser programados por profesionales de la audición (audioprotesistas, especialistas de la audición y otorrinolaringólogos) especializados en la (re)habilitación auditiva.

## Utilización prevista

Los audífonos están pensados como dispositivos de amplificación de conducción aérea para su uso en entornos de escucha cotidianos. Los audífonos pueden estar equipados con el programa Zen. El objetivo del programa Zen es proporcionar un fondo sonoro relajante (es decir, una fuente de música/ruido) para adultos que deseen escuchar sonidos de este tipo en ambientes silenciosos.

## La pila

Utilice **una pila de cinc-aire del tipo 312** para su audífono.

Utilice siempre una pila nueva del tipo recomendado por su audioprotesista.

### NOTA

Compruebe que la pila está completamente limpia y libre de residuos antes de introducirla en el audífono. De no ser así, el audífono puede no funcionar bien.



No intente nunca recargar una pila de cinc-aire, ya que pueden explotar.



No deje nunca una pila agotada en el audífono. Ésta podría tener fugas y dañar su audífono.



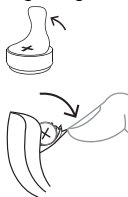
Deshágase de las pilas agotadas según lo indicado en el embalaje y tenga en cuenta la fecha de caducidad.

### **Indicación de que se está agotando la pila**

Cuando la pila está agotada, el audífono emite una señal sonora. No obstante, puede no escuchar un aviso de pila agotada si la pila se agota repentinamente. Recomendamos tener siempre pilas adicionales a mano.

### **Cómo cambiar la pila**

Haga lo siguiente:



Retire la etiqueta adhesiva de la pila nueva y compruebe que no quedan restos de pegamento en la pila. Permita que la pila se ventile durante 60 segundos.

Utilice el uñero para abrir con cuidado el compartimento de pila y retirar la pila agotada.



Después, coloque la pila en el compartimento como se muestra en la ilustración. Cierre el compartimento de pila. Si no es fácil cerrar el compartimento de pila, ésta no está bien colocada. Si no va a utilizar el audífono durante varios días, saque la pila.

#### **NOTA**

Evite que se le caiga el audífono al suelo. Cambie siempre la pila encima de una superficie blanda.

### **Señales sonoras**

Su audífono emite sonidos para informarle de que se han activado ciertas funciones o de que ha cambiado de programa. Estos sonidos pueden ser mensajes de voz o tonos.

Pida a su audioprotesista que desactive estos sonidos si no los necesita.

### **Audífono opuesto perdido**

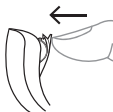
(\*Sólo en modelos seleccionados)

Su audioprotesista puede activar una función que le avisa si uno de los audífonos pierde el contacto con el otro. Oirá un mensaje.

### **Cómo distinguir entre derecho e izquierdo**

El audífono derecho tiene una marca roja. El izquierdo tiene una azul.

## Cómo encender y apagar el audífono



Para encender el audífono, cierre el compartimento de la pila. El audífono emitirá una señal sonora para indicar que está encendido, a no ser que el audioprotesista haya desactivado esta función.



Para apagar el audífono, abra el compartimento de pila hacia abajo.

### NOTA

No olvide apagar el audífono cuando no lo use.

## Cómo ponerse y quitarse el audífono

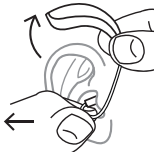
### Cómo colocarse el audífono



1. Introduzca el adaptador de oído en la oreja mientras sujeta la parte inferior del tubo/cable auditivo. Puede que le ayude si lleva la oreja hacia arriba y atrás.
2. A continuación, colóquese el audífono detrás de la oreja. El audífono debe quedar cómodamente colocado en la oreja, cerca de la cabeza.

El audífono puede incluir diferentes tipos de adaptadores de oído. Para más información sobre su adaptador, consulte el manual específico de adaptadores de oído.

## Cómo quitarse el audífono



Comience quitándose el audífono de detrás de la oreja. A continuación, saque con cuidado el conjunto adaptador del canal auditivo mientras sujeta la parte inferior del tubo/cable auditivo.

## Programas

<b>PROGRAMAS</b>	<b>USO</b>
Universal	Para uso diario.
Silencio	Programa especial para escuchar en entornos silenciosos.
Comodidad	Programa especial para escuchar en entornos ruidosos.
Transporte	Para escuchar en situaciones con ruido de coches, trenes, etc.
Impacto	Use este programa si prefiere un sonido claro y agudo.
Urbano	Para escucha en situaciones con niveles de sonido cambiantes (supermercados, puestos de trabajo ruidosos o similares)

**PROGRAMAS****USO**

Fiesta

Para escuchar en situaciones en las que muchas personas hablan al mismo tiempo.

Social

Use este programa cuando se encuentre en reuniones sociales pequeñas, por ejemplo en comidas familiares.

Música

Para escuchar música.

**PROGRAMAS ESPECIALES****USO**

Zen

Reproduce tonos o sonidos para crear un fondo sonoro relajante.

Teléfono

Programa diseñado para escuchar conversaciones telefónicas

**PROGRAMAS SMARTTOGGLE****USO**

Zen+

Se trata de un programa similar a Zen que le permite escuchar diferentes tipos de tonos o sonidos.

Teléfono+

Este programa le permite escuchar el teléfono y evitar los sonidos del entorno. Uno de los audífonos transmite la conversación telefónica al otro, de modo que puede escuchar por ambos oídos.



## **NOTA**

Los nombres indicados en la lista de programas son los predeterminados. Su profesional de la audición también puede elegir un nombre de programa alternativo de una lista preseleccionada. Así, le resultará incluso más sencillo elegir el programa adecuado en cada situación de escucha.

## **NOTA**

Solo puede tener un único programa SmartToggle en su audífono. Dependiendo de su hipoacusia, su profesional de la audición puede activar la función de transposición de frecuencia lineal. Pregunte a su profesional de la audición si es posible para usted beneficiarse de esta función. Si sus necesidades y preferencias cambian al cabo de un tiempo, su profesional de la audición puede cambiar fácilmente su selección de programas.

## **Programa Zen**

Su audífono puede contar con un programa de escucha opcional único denominado Zen. Zen reproduce tonos musicales (o un sonido zumbante) de fondo.



Si percibe una reducción de la intensidad, su tolerancia hacia los sonidos, si el habla es menos clara o si el tinnitus empeora, póngase en contacto con el audioprotesista.



El uso del programa Zen puede afectar a la audición de los sonidos que le rodean, incluida el habla. No debe utilizarlo cuando sea importante poder escuchar estos sonidos. En situaciones de este tipo, seleccione un programa que no sea Zen.

## El ajuste de programa y sonido

Si utiliza dos audífonos, su audiprotésista puede programar el selector del audífono de dos modos diferentes:

### **Como selector de programa dedicado:**

Cambie de programa pulsando brevemente el botón pulsador. Para acceder a los programas SmartToggle, mantenga pulsado el selector durante más de un segundo (esta función es opcional). Una vez que haya accedido a su programa SmartToggle, puede cambiar de estilo Zen pulsando brevemente el selector.

### **Para que solo funcione como control del sonido:**

Pulse el selector de su audífono derecho si desea incrementar la audibilidad y el volumen del sonido. Si desea reducir el volumen o que el sonido sea más confortable, pulse el selector del audífono izquierdo.

Una pulsación larga del selector de cualquiera de los audífonos silenciará y volverá a activar el sonido (esta función es opcional).

### **Para que funcione tanto como ajuste del sonido, como de programa:**

Si cuenta con esta opción, pulse el selector de su audífono derecho si desea incrementar la audibilidad y el volumen del sonido. Si desea reducir el volumen o que el sonido sea más confortable, pulse el selector del audífono izquierdo. Una pulsación larga del selector de cualquiera de los audífonos cambiará de programa.

Si solo tiene un audífono, una pulsación larga del selector cambiará de programa, mientras que una larga le permitirá acceder a los programas SmartToggle.

## **NOTA**

También puede usar la aplicación para cambiar de programa y ajustar el sonido de los audífonos.

## **Cómo utilizar un teléfono con los audífonos**



Al hablar por teléfono, mantenga el auricular angulado, por encima del propio canal auditivo, en vez de sujetarlo directamente contra el oído.

## CÓMO EMPAREJAR SU AUDÍFONO Y SMARTPHONE

Para emparejar sus audífonos con su smartphone, debe iniciar los audífonos. Haga lo siguiente:

1. Reinicie los audífonos abriendo y cerrando el compartimento de pila.
2. Mantenga los audífonos cerca de su teléfono y siga las instrucciones en la pantalla del teléfono.
3. Ahora, los audífonos y su smartphone están listos para su uso.

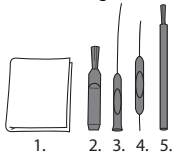
### **NOTA**

Los audífonos solo permanecen en el modo de emparejamiento durante tres minutos después de haberlos reiniciado. Si no los empareja a tiempo, puede ser necesario volver a reiniciarlos.

# LIMPIEZA

## Herramientas

Recibirá las siguientes herramientas con su audífono:



1. Paño
2. Cepillo
3. Herramienta anticerumen larga
4. Herramienta anticerumen corta
5. Imán para la pila

## La limpieza

La limpieza diaria del audífono hará que funcione de manera más eficaz y que su uso sea más cómodo.



Limpie el audífono con un paño suave (por ejemplo, el que le haya dado su profesional de la audición). Si las aberturas del micrófono están obstruidas, comuníquese con su profesional de la audición.

Seque el audífono rápidamente si se moja o si usted transpira mucho. Algunas personas usan un deshumidificador especial, como el Widex PerfectDry Lux, para mantener sus audífonos limpios y secos. Pregunte a su profesional de la audición si esta opción es adecuada para usted.

Cuando no lo esté utilizando, deje abierto el compartimento de la pila para ventilar el audífono. Para obtener información sobre cómo limpiar el adaptador, consulte el manual del adaptador de oído.



No utilice ningún tipo de líquido o desinfectante para limpiar el audífono.



Después de usarlo, limpie y revise el audífono todos los días para comprobar que no esté roto. Si el audífono se rompe mientras lo lleva puesto y quedan fragmentos pequeños en el conducto auditivo, comuníquese con su médico. Nunca intente sacar los fragmentos usted mismo.

## ACCESORIOS

Puede utilizar una gran variedad de accesorios con su audífono. Pregunte a su profesional de la audición si podría beneficiarse del uso de estos accesorios.

<b>Nombre</b>	<b>Uso</b>
RC-DEX	control remoto
TV-DEX	para escuchar televisión y audio
PHONE-DEX 2	para facilitar el uso de la telefonía fija
FM+DEX	para transmitir señales de audio y FM.
UNI-DEX	para conectar los audífonos a teléfonos móviles
CALL-DEX	para facilitar la conexión inalámbrica a teléfonos móviles
COM-DEX	para establecer una conexión inalámbrica con teléfonos móviles y otros dispositivos a través de Bluetooth
Remote Mic COM-DEX	para ayudar a los usuarios de audífonos a oír el habla en situaciones de escucha difíciles

Disponible solo en algunos países.

## SOLUCIÓN DE PROBLEMAS

En estas páginas puede ver consejos sobre qué hacer si su audífono deja de funcionar, o si no funciona como es debido. Si persiste el problema, contacte con su audioprotesista

<b>Problema</b>	<b>Causa posible</b>	<b>Solución</b>
No hay sonido en el audífono	No está encendido	Asegúrese de que el compartimiento de pila está bien cerrado
	La pila no funciona	Cambie la pila
El volumen del audífono no es lo suficientemente fuerte	Su oído está bloqueado por cerumen	Póngase en contacto con el médico
	Su audición puede haber cambiado	Contacte con su audioprotesista
El audífono pita continuamente	Su oído está bloqueado por cerumen	Póngase en contacto con el médico
Sus dos audífonos no están sincronizados	Se ha perdido la conexión entre los dos audífonos	Apáguelos y vuelva a encenderlos



<b>Problema</b>	<b>Causa posible</b>	<b>Solución</b>
El audífono no responde cuando se hacen cambios con el dispositivo de control	<ul style="list-style-type: none"> <li>a. El dispositivo está fuera de su radio de transmisión</li> <li>b. Hay interferencias electromagnéticas importantes en el entorno</li> <li>c. El dispositivo y los audífonos no están alineados</li> </ul>	<ul style="list-style-type: none"> <li>a. Acerque el dispositivo a los audífonos</li> <li>b. Aléjese de la fuente de interferencias electromagnéticas</li> <li>c. Consulte al audioprotesista para ver si el dispositivo está alineado con los audífonos</li> </ul>
Oye habla interrumpida o intermitente de los audífonos, o no oye habla desde el audífono opuesto	<ul style="list-style-type: none"> <li>a. Se ha agotado la pila de uno de los audífonos</li> <li>b. Hay interferencias electromagnéticas importantes en el entorno</li> </ul>	<ul style="list-style-type: none"> <li>a. Cambie las pilas de los audífonos</li> <li>b. Aléjese de la fuente de interferencias electromagnéticas</li> </ul>

#### **NOTA**

Esta información sólo cubre el audífono. Consulte el manual “Adaptadores de oído para audífonos Widex” para ver información específica sobre su adaptador de oído. Si persisten los problemas, póngase en contacto con el audioprotesista

# INFORMACIÓN DE REGLAMENTACIÓN

## Directivas UE

### Directiva 2014/53/UE

Por medio de la presente, Coselgi A/S declara que este modelo E-FM cumple con los requisitos esenciales y otras disposiciones aplicables de la Directiva 2014/53/UE.

El audífono E-FM trae incorporado un transmisor de radio que funciona a 10,6 MHz, -54 dB $\mu$ A/m y presenta un alcance de 10 m.

Puede consultar una copia de la declaración de conformidad según la directiva 2014/53/UE en:

[www.coselgi.com/doc](http://www.coselgi.com/doc)



### Información sobre cómo desechar el dispositivo

No deseche los audífonos, los accesorios de audífonos ni las baterías con los residuos domésticos.

Los audífonos, las baterías y los accesorios de audífonos deben desecharse en sitios aptos para residuos de aparatos eléctricos y electrónicos, o deben entregarse a un audioprotesista para su eliminación segura.

## **Declaraciones de conformidad de FCC e ISED**

FCC ID: TTY-UFM

IC: 5676B-UFM

### **Declaración de la Comisión Federal de Telecomunicaciones**

This device complies with part 15 of the FCC Rules. Operation is subject to the following two conditions:

- (1) This device may not cause harmful interference, and
- (2) this device must accept any interference received, including interference that may cause undesired operation.

#### **NOTE:**

This equipment has been tested and found to comply with the limits for a Class B digital device, pursuant to part 15 of the FCC Rules. These limits are designed to provide reasonable protection against harmful interference in a residential installation. This equipment generates, uses and can radiate radio frequency energy and, if not installed and used in accordance with the instructions, may cause harmful interference to radio communications. However, there is no guarantee that interference will not occur in a particular installation. If this equipment does cause harmful interference to radio or television reception, which can be determined by turning the equipment off and on, the user is encouraged to try to correct the interference by one or more of the following measures:

- Reorient or relocate the receiving antenna.
- Increase the separation between the equipment and receiver.

- Connect the equipment into an outlet on a circuit different from that to which the receiver is connected.
- Consult the dealer or an experienced radio/TV technician for help.

**NOTE:**

This equipment complies with FCC radiation exposure limits set forth for an uncontrolled environment. This transmitter must not be co-located or operating in conjunction with any other antenna or transmitter.

Changes or modifications to the equipment not expressly approved by Co-selgi could void the user's authority to operate the equipment.

**Declaración de ISED/Déclaration d'ISED**

This device contains licence-exempt transmitter(s)/receiver(s) that comply with Innovation, Science and Economic Development Canada's licence-exempt RSS(s). Operation is subject to the following two conditions:

- (1) This device may not cause interference.
- (2) This device must accept any interference, including interference that may cause undesired operation of the device.

L'émetteur/récepteur exempt de licence contenu dans le présent appareil est conforme aux CNR d'Innovation, Sciences et Développement économique Canada applicables aux appareils radio exempts de licence. L'exploitation est autorisée aux deux conditions suivantes:

- (1) L'appareil ne doit pas produire de brouillage;
- (2) L'appareil doit accepter tout brouillage radioélectrique subi, même si le brouillage est susceptible d'en compromettre le fonctionnement.

#### ISED RADIATION EXPOSURE STATEMENT:

This equipment complies with ISED RF radiation exposure limits set forth for an uncontrolled environment. This transmitter must not be co-located or operating in conjunction with any other antenna or transmitter.

#### ISED EXPOSITION AUX RADIATIONS:

Cet équipement est conforme avec ISED les limites d'exposition aux rayonnements définies pour un contrôlé environnement. Cet émetteur ne doit pas être co-localisés ou fonctionner en conjonction avec une autre antenne ou émetteur.

# SÍMBOLOS

Estos son los símbolos utilizados habitualmente por Coselgi A/S para el etiquetado de los dispositivos médicos (etiquetas, instrucciones de uso, etc.)

## Símbolo Denominación/Descripción

---



### **Fabricante**

El producto pertenece al fabricante cuyo nombre y dirección aparecen junto al símbolo. Si procede, también se indica la fecha de fabricación.

---



### **Número de catálogo**

El número de catálogo (artículo) del producto.

---



### **Consulte las instrucciones de uso**

Las instrucciones de uso incluyen información preventiva importante (advertencias y precauciones) y deben leerse antes de usar el producto.

---



### **Advertencia**

Antes de usar el producto, se debe leer todo el texto marcado con un símbolo de advertencia.

---



### **Marca WEEE**

“No tire el dispositivo a la basura”. A la hora de desechar un producto, se debe enviar a un punto de recogida específico para su reciclaje y recuperación a fin de evitar el riesgo de dañar el medioambiente o la salud humana debido a la presencia de sustancias peligrosas.

---

## Símbolo Denominación/Descripción

---



### **Marca CE**

El producto cumple con los requisitos establecidos en las directivas europeas de mercado CE.

---



### **Marca RCM**

El producto cumple con los requisitos normativos de seguridad eléctrica, compatibilidad electromagnética y bandas de frecuencia para productos suministrados a los mercados de Australia y Nueva Zelanda.

---



**COSELGI A/S**

Nymoellevej 6, DK-3540 Lynge, Dinamarca

[www.coseggi.com](http://www.coseggi.com)



0123

**Número de manual:**

9 514 0535 004 02

**Fecha de emisión:**

2020-07



9 514 0535 004 02

