

# WIDEX **MOMENT™**

## KÄYTTÖOHJEET

### WIDEX **MOMENT™** -TUOTEPERHE

M-IM/M-IP -malli  
ITE  
(Korvakäytäväkoje)



**WIDEX®**  
HIGH DEFINITION HEARING

# KUULOKOJEESI

(Kuulonhuollon ammattilainen täyttää)

- Ventti                       Ei venttiä  
 Ulosvetosiima             Äänenvoimakkuuden säätö  Painike

Tämä on luettelo kuulokojeesi mahdollisista ohjelmista. Lisätietoja näiden ohjelmien käytöstä löydät kohdasta "Mukauttaminen".

## Kuulokojeohjelmasi:

<b>OHJELMAT</b>	<b>KUULOALUEEN LAAJENNIN.</b>
<input type="checkbox"/> Yleisohjelma	<input type="checkbox"/>
<input type="checkbox"/> Hiljainen	<input type="checkbox"/>
<input type="checkbox"/> Mukavuus	<input type="checkbox"/>
<input type="checkbox"/> Autotila	<input type="checkbox"/>
<input type="checkbox"/> Kaupunki	<input type="checkbox"/>
<input type="checkbox"/> Tehostettu	<input type="checkbox"/>
<input type="checkbox"/> Juhlat	<input type="checkbox"/>
<input type="checkbox"/> Seurustelu	<input type="checkbox"/>
<input type="checkbox"/> Musiikki	<input type="checkbox"/>

**ERITYISOHJELMAT** Zen Puhelin**KUULOALUEEN LAAJENNIN.****ÄLYKYTKINOHJELMAT** Zen+ Phone+**KUULOALUEEN LAAJENNIN.**

Taulukossa esitetyt ohjelmien nimet ovat oletusnimiä. Jos olet päättänyt käyttää joitain muista käytettävissä olevista nimistä, kirjoita nimet taulukoon. Näin tiedät aina mitä ohjelmia sinulla on kuulokojeessasi.

**HUOMAA**

Lue tämä kirjanen huolellisesti, ennen kuin aloitat kuulokojeesi käytön.

**Äänen suoratoisto ja langaton ohjaus**

Tämä kuulokoje mahdollistaa suoran langattoman hallinnan ja äänen suoratoiston älypuhelimista ja muista laitteista DEXin kautta. Saadaksesi apua ja lisätietoja ota yhteyttä kuulonhuollon ammattilaiseesi tai käy osoitteessa: <https://global.widex.com/MOMENT>.

Tämä kuulokoje toimii langattomasti TONELINK-sovelluksella. Emme ota vastuuta, jos kuulokojetta käytetään kolmannen osapuolen sovelluksen kanssa tai jos TONELINK-sovellusta käytetään muiden laitteiden kanssa.

# SISÄLLYS

<b>TÄRKEITÄ TURVALLISUUTEEN LIITTYVIÄ TIETOJA.....</b>	<b>6</b>
<b>OMA KUULOKOJEESI.....</b>	<b>8</b>
Tervetuloa.....	8
Kuulokojeesi yleiskatsaus.....	8
<b>KÄYTÖN EDELLYTYKSET.....</b>	<b>10</b>
Käyttöaiheet.....	10
Käyttötarkoitus.....	10
Käyttöolosuhteet.....	11
Varastointi- ja kuljetusolosuhteet.....	11
<b>PÄIVITTÄINEN KÄYTTÖ.....</b>	<b>12</b>
Kuulokojeen kytkeminen päälle ja pois päältä.....	12
Kuulokojeen pukeminen ja riisuminen.....	12
<b>PARISTO.....</b>	<b>14</b>
Heikon paristotehon varoitus.....	14
Pariston vaihtaminen.....	14
<b>MUKAUTTAMINEN.....</b>	<b>16</b>
Ohjelmat.....	16
Zen-ohjelma.....	18
Äänimerkit.....	18
Kadonnut kojeperi .....	19

Ohjelman ja äänen säätäminen.....	19
<b>KUULOKOJEESI JA ÄLYPUHELIMEN LAITEPARIN MUODOSTAMINEN.....</b>	<b>22</b>
<b>PUHDISTUS.....</b>	<b>23</b>
Työkalut.....	23
Kuulokojeiden puhdistaminen.....	23
Mikrofonin suodattimien vaihtaminen.....	25
Vahasuoja.....	27
<b>LISÄVARUSTEET.....</b>	<b>30</b>
<b>VIANMÄÄRITYS.....</b>	<b>31</b>
<b>LAINSÄÄDÄNTÖÖN LIITTYVÄT TIEDOT.....</b>	<b>34</b>
FCC- ja ISED-lausunnot.....	34
EU-direktiivit.....	36
Direktiivi 2014/53/EU.....	36
Hävittämisohjeet.....	37
<b>MERKINNÄT.....</b>	<b>38</b>

# TÄRKEITÄ TURVALLISUUTEEN LIITTYVIÄ TIETOJA

Lue nämä sivut huolellisesti ennen kuulokojeen käyttöönottoa.



**Kuulokojeet ja paristot voivat olla vaarallisia nieltyinä tai jos niitä käytetään väärin. Nieleminen tai vääränlainen käyttö saattaa johtaa vakavaan vahinkoon tai jopa kuolemantapauksiin. Nielemistapauksessa soita välittömästi paikalliseen hätänumeroon tai sairaalaan.**



Riisu kuulokojeesi, kun et käytä niitä. Tämä auttaa tuulettamaan korvakäytävää ja estää korvatulehduksia.



Ota yhteys lääkäriin tai kuulonhuollon ammattilaiseen heti, jos epäilet että sinulla on korvatulehdus tai allerginen reaktio.



Ota yhteyttä kuulonhuollon ammattilaiseen jos kuulokoje ei tunnu mukavalta tai se ei sovi kunnolla, aiheuttaa ärsytystä, punoitusta tai muuta vastaavaa.



Poista kuulokojeet ennen suihkua, uintia tai hiustenkuivaajan käyttöä.



Älä käytä kuulukojeitasi kun laitat hajuvettä, suihkeita, geelejä tai voiteita.



Älä kuivaa kuulukojetta mikroaaltouunissa - se pilaa sen.



Älä käytä muiden henkilöiden kuulukojeita, äläkä anna toisten käyttää omaasi, sillä se voi vahingoittaa kuuloasi.



Älä koskaan käytä kuulukojeita ympäristössä, jossa voi olla räjähtäviä kaasuja, kuten kaivoksissa jne.



**Säilytä kuulokojeet, niiden osat, lisätarvikkeet ja paristot pois lasten ja henkisesti kehitysvammaisten henkilöiden ulottuvilta.**



Älä koskaan yritä avata tai korjata kuulokojetta itse. Ota yhteyttä kuulo-  
huollon ammattilaiseesi, jos kuulokojeesi on korjattava.



Kuulokojeesi sisältävät radioviestintäteknologiaa. Tarkkaile aina ympäris-  
töä, jossa käytät niitä. Jos olemassa on rajoituksia, noudata varoitoimenpi-  
teitä noudattaaksesi niitä.



Laitteesi on suunniteltu täyttämään kansainväliset sähkömagneettista yh-  
teensopivuutta koskevat standardit. Ei kuitenkaan voida sulkea pois sitä  
mahdollisuutta, että se voi aiheuttaa häiriöitä muihin sähkölaitteisiin. Jos  
häiriöitä ilmenee, pidä etäisyyttä muihin sähkölaitteisiin.



Älä altista kuulokojeita ääriämpötiloille tai korkealle kosteudelle ja kuivaa  
ne nopeasti, jos ne kastuvat tai jos hikoilet voimakkaasti.

# OMA KUULOKOJEESI

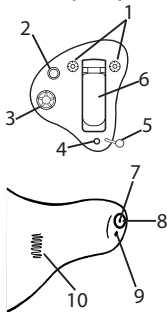
## Tervetuloa

Onnea uuden kuulokojeesi hankinnan johdosta!

Käytä kuulukojeitasi säännöllisesti, vaikka kestää jonkin aikaa tottua siihen. Satunnaiset käyttäjät eivät yleensä saa täyttä hyötyä kuulukojeista.

Kuulukojeet ja sen lisälaitteet eivät välttämättä näytä täsmälleen tässä kirjassa kuvatulta. Pidätämme oikeuden tehdä tarpeellisina pitämiämme muutoksia.

## Kuulokojeesi yleiskatsaus



1. Mikrofoniaukot
2. Painike (valinnainen)
3. Kaukosäädin (lisävaruste)
4. Ventti (valinnainen)
5. Ulosvetosiima (valinnainen)
6. Paristokotelo
7. Äänen ulostulo
8. Vahasuoja
9. Ventti (valinnainen)
10. Vasen/oikea -merkintä



Vasemman/oikean tunnistusmerkinnän väri auttaa sinua erottamaan vasemman oikeasta. Vasemman korvan kuulokojeen merkki on sininen. Oikean korvan kuulokojeessa on punainen merkki.

# KÄYTÖN EDELLYTYKSET

## Käyttöaiheet

Nämä kuulokojeet on tarkoitettu henkilökohtaiseen käyttöön vähintään kolmen vuoden ikäisille henkilöille, joiden kuulonalenemat vaihtelevat erittäin lievistä (10 dB HL) vaikeisiin (90 dB HL) ja joiden kuulokäyrät voivat olla kairkentyypisiä.

Niiden ohjelmoinnin saa suorittaa vain kuuloalan ammattilainen, jolla on koulutus kuulon kuntoutukseen ja kokesovitukseen tai maahantuojan valtuuttama henkilö.

## Käyttötarkoitus

Kuulokojeet on tarkoitettu ilmajohteiseksi vahvistuslaitteeksi käytettäviksi jokapäiväisissä kuunteluympäristöissä. Kuulokojeissa saattaa olla Zen-ohjelma, jonka tarkoitus on tuottaa rentouttavaa taustaääntä (esim. musiikin/kohinan lähteenä) aikuisille, jotka haluavat sellaista ääntä hiljaisuuden vallitessa.

## Käyttöolosuhteet

Kuulokojeesi on suunniteltu toimimaan jokapäiväisissä tilanteissa, ja se toimii sinulle miellyttävissä ympäristöolosuhteissa. Voit käyttää kuulokojetta lentojen aikana, mutta sinun on poistettava se ennen suihkua tai uintia.

**Kuulokojeiden tarkat toimintaolosuhteet on lueteltu alla:**

	<b>Min.</b>	<b>Maks.</b>
<b>Lämpötila</b>	0 °C (32 °F)	50 °C (122 °F)
<b>Kosteus</b>	10 % rH	95 % rH
<b>Ilmanpaine</b>	750 mbar	1060 mbar

## Varastointi- ja kuljetusolosuhteet

Kuulokoje on herkkä ääriolosuhteille, kuten korkeille lämpötiloille. Sitä ei saa varastoida tai kuljettaa suorassa auringonvalossa vaan vain seuraavissa olosuhteissa:

**Erityiset varastointi- ja kuljetusolosuhteet:**

	<b>Min.</b>	<b>Maks.</b>
<b>Lämpötila</b>	-20 °C (-4 °F)	55 °C (131 °F)
<b>Kosteus</b>	10 % rH	95 % rH

Laturisi tekniset tiedot ja lisätietoja kuulokojeistasi löydät linkistä <https://global.widex.com>.

# PÄIVITTÄINEN KÄYTTÖ

## Kuulokojeen kytkeminen päälle ja pois päältä



Kuulokoje kytketään päälle sulkemalla paristokotelon kansi. Kuulokojeesta kuuluu merkkiääni sen merkiksi, että virta on kytketty, ellei kuulonhuollon ammattilainen ole kytkenyt merkkiääntä pois.

Kytke kuulokoje pois päältä avaamalla paristokotelo.

### HUOMAA

Voit tarkistaa, onko kuulokoje kytketty päälle tekemällä kämmenistä kupin ja pitämällä kojetta sen sisällä. Jos koje on päällä, se vinkuu. Muista aina kytkeä kuulokoje pois päältä, kun lopetat sen käytön.

## Kuulokojeen pukeminen ja riisuminen



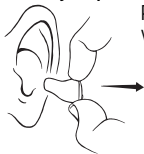
Sulje paristokotelon kansi kokonaan. Pidä kuulokojetta peukalon ja etusormen välissä ja ohjaa koje hitaasti korvakäytävään, kunnes tunnet vastusta.

Työnnä sitten kuulokoje varovasti etusormen päällä korvaan, kunnes se on mukavasti korvakäytävässä.

Kun asetat kuulokojetta paikalleen, voit samalla vetää korvanlehteä ylös- ja taaksepäin.

### **Kuulokojeen poistaminen**

Pidä kuulokojeestasi kiinni peukalolla ja etusormella ja vedä varovasti.



### **HUOMAA**

Jos kuulokoje on vaikea ottaa ulos, liikuta sitä varovasti puolelta toiselle.

# PARISTO

Käytä kuulokojeessa **tyypin 312 sinkki-ilmaparistoa**.

Vaihda kojeeseen aina käyttämätön paristo, joka on täsmälleen sellainen, jota kuuloalan ammattilainen suosittelee.

## HUOMAA

Varmista, että paristo on täysin puhdas ja ettei sen pinnassa ole mitään jäämiä, ennen kuin asetat sen kuulokojeeseen. Muutoin kuulokoje ei välttämättä toimi asianmukaisesti.



Älä koskaan yritä ladata kuulokojeen sinkki-ilmaparistoa, sillä se voi räjähtää.



Älä koskaan jätä loppuun kulunutta paristoa kuulokojeeseen, kun koje ei ole käytössä. Paristo saattaa vuotaa ja tuhota kuulokojeen.



Hävitä käytetyt paristot pakkauksessa mainitulla tavalla ja huomioi viimeinen käyttöpäivämäärä.

## Heikon paristotehon varoitus

Kun pariston varaus on loppunut, kuulokojeesta kuuluu merkkiäänä. Jos paristo kuitenkin kuluu loppuun äkillisesti, varoitusta ei välttämättä kuulu. Suosittelemme pitämään aina mukana varaparistoja.

## Pariston vaihtaminen

Vaihda paristo seuraavasti:



Irrota uudesta paristosta liimaliuska ja varmista, ettei paristoon jää liima-ainetta. Anna pariston "hengittää" 60 sekunnin ajan.



Avaa paristokotelon kansi varovasti kynsikolon avulla ja irrota vanha paristo. Aseta uusi paristo paristokoteloon niin, että plusmerkki (+) on kuvan mukaisesti samaan suuntaan kuin plusmerkki (+) paristolokeron kannessa.



Sulje paristokotelon kansi. Jos paristokotelo ei mene helposti kiinni, paristo ei ole oikein paikallaan. Jos et käytä kuulokojetta muutamaan päivään, pidä paristokotelo auki.

#### **HUOMAA**

Vältä kuulokojeen putoamista; vaihda paristot pehmeän pinnan yläpuolella.

# MUKAUTTAMINEN

## Ohjelmat

Tämä on yleiskatsaus ohjelmista, joista voit valita. Kysy lisää kuulonhuollon ammattilaiselta.

<b>OHJELMAT</b>	<b>KÄYTTÖ</b>
Universal	Jokapäiväiseen käyttöön
Hiljainen	Erityinen ohjelma kuuntelemiseen hiljaisissa ympäristöissä
Mukavuus	Erityinen ohjelma kuuntelemiseen meluisissa ympäristöissä
Autotila	Kuuntelutilanteisiin, joissa on autojen, junien jne. melua.
Tehostettu	Käytä tätä ohjelmaa, jos haluat selkeän ja terävän äänen
Kaupunki	Kuuntelutilanteisiin, joissa äänenvoimakkuudet vaihtelevat (supermarketit, meluiset työpaikat ja vastaavat)
Juhlat	Kuuntelutilanteisiin, joissa monta ihmistä puhuu yhtä aikaa



---

**OHJELMAT****KÄYTTÖ**

---

Seurustelu

Käytä tätä ohjelmaa, jos olet pienissä sosiaalisissa kokoontumisissa, kuten perhepäiväillä

---

Musiikki

Musiikin kuunteluun

---

**ERITYISOHJELMAT****KÄYTTÖ**

---

Zen

Toistaa ääniä tai melua saadakseen aikaan rentouttavan taustäänen.

---

Puhelin

Tämä ohjelma on suunniteltu puhelinkeskusteluiden kuuntelemiseen

---

**ÄLYKYTKINOHJELMAT****KÄYTTÖ**

---

Zen+

Tämä ohjelma on samanlainen kuin Zen, mutta voit kuunnella erilaisia ääniä tai melua

---

Puhelin+

Tämän ohjelman avulla voit kuunnella puhelinta ja välttää ympäröivät äänet. Toinen kuulokojeesi välittää puhelinkeskustelun toiseen, jotta voit kuunnella molemmilla korvilla

---

## **HUOMAA**

Listassa olevat ohjelmien nimet ovat oletusnimiä. Kuulonhuollon ammattilaisesi voi valita myös vaihtoehdoisen ohjelman nimen esivalitusta listasta. Sitten on jopa helpompaa valita oikea ohjelma kussakin kuuntelutilanteessa.

## **HUOMAA**

Voi käyttää kuulokojeessasi vain yhtä SmartToggle-ohjelmaa. Kuuloalenumastasi riippuen kuulonhuollon ammattilaisesi voi ottaa käyttöön Kuuloalueen Laajennin -ominaisuuden. Kysy kuulonhuollon ammattilaiseltasi, hyötyisitkö siitä. Jos tarpeesi ja mieltymyksesi muuttuvat ajan mittaan, kuulonhuollon ammattilaisesi voi muuttaa ohjelmavaliintaasi helposti.

## **Zen-ohjelma**

Kulokojeessasi saattaa olla ainutlaatuinen vaihtoehtoinen Zen-kuunteluohjelma. Se saa aikaan taustalle musiikin kaltaisia ääniä (ja joskus kohisevaa ääntä).



Jos havaitset äänten kovuuden tai siedon vähenemistä, puhe ei ole yhtä selkeää tai tinnitus pahenee, ota yhteyttä kuulonhoidon ammattilaiseesi.



Zen-ohjelman käyttö voi häiritä jokapäiväisten äänien kuulemista, puhe mukaan lukien. Sitä ei saa käyttää kun on tärkeää kuulla näitä ääniä. Vaihda kuulolaitteen ohjelma muuhun kuin Zen-ohjelmaan näissä tilanteissa.

## **Äänimerkit**

Kuulokojeesta kuuluu merkkiääni, kun tiettyjä toimintoja on aktivoitu tai kun ohjelmaa on vaihdettu. Merkkiäänet voivat olla puhuttuja viestejä tai ääni-merkkejä.

Pyydä kuuloalan ammattilaista poistamaan äänet käytöstä, jos et tarvitse niitä.

## **Kadonnut kojepari**

(Käytettävissä vain tietyissä malleissa)

Kuuloalan ammattilainen voi ottaa kojeessa käyttöön ominaisuuden, joka varoittaa käyttäjää, jos kuulokoje menettää yhteyden toisessa korvassa olevaan kojeeseen. Kuulet korvaasi puheviestin.

## **Ohjelman ja äänen säätäminen**

### **Äänenvoimakkuuden säätäminen**

Kuulokoje säätää äänenvoimakkuutta automaattisesti ääniympäristön mukaan, mutta voit myös säätää sitä manuaalisesti tarpeesi ja mieltymysten mukaan. Suurena äänenvoimakkuutta kääntämällä säädintä eteen ja vähennä äänenvoimakkuutta kääntämällä säädintä taaksepäin.

Aina kun äänenvoimakkuussäädintä käytetään, kuulokojeesta kuuluu piip-paus, ellei kuulonhuollon ammattilainen ole poistanut toimintoa käytöstä. Kun suurin tai pienin mahdollinen äänenvoimakkuus on saavutettu, kojeesta kuuluu tasainen äänimerkki.

### **HUOMAA**

Kuulokojeesta kuuluu äänimerkki, kun saavutat kuulonhuollon ammattilaisen ohjelmoiman oletustason. Näin voit helposti palauttaa optimaalisen asetuksen useimpia kuuntelutilanteita varten.

### **Voit myös mykistää kuulokojeesi tarvittaessa. Toimi seuraavasti:**

- Kierrä säädintä taaksepäin, kunnes kuulet tasaisen äänen

### **Äänen palauttaminen:**

- Käänä säädintä eteenpäin tai
- vaihda ohjelmaa.

Kaikki äänenvoimakkuuteen tehdyt säädöt häviävät, kun kuulokoje kytkeään pois päältä tai ohjelma vaihdetaan.

### **Ohjelmien vaihtaminen ja äänen tason säätäminen painamalla painiketta**

Jos sinulla on kaksi kuulokojetta, painikkeen voi ohjelmoida usealla eri tavalla:

#### **Erillisenä ohjelmapainikkeena:**

Voit vaihtaa ohjelmia napauttamalla painiketta. Voit käyttää SmartToggle-ohjelmaa ja poistua siitä pitämällä painiketta painettuna yli yhden sekunnin ajan (tämä asetus on valinnainen). Kun olet käyttänyt SmartToggle-ohjelmaa, voit valita eri Zen-tyylien joukosta, jotka sinulle on valittu, painamalla painiketta lyhyillä napautuksilla.

#### **Erillisenä äänensäätöpainikkeena:**

Napauta yhden kuulokojeen painiketta, jos haluat enemmän kuuluvuutta ja äänenvoimakkuutta. Jos haluat vähentää äänenvoimakkuutta tai haluat enemmän mukavuutta, napauta toisen kuulokojeen painiketta. Sovi kuuloonhuollon ammattilaisesi kanssa siitä, kumman kuulokojeen haluat vastaavasti vähentävän tai lisäävän äänenvoimakkuutta.

Yksi pitkä painallus jommasta kummasta kuulokojeesta mykistää ja poistaa mykistykseen (tämä asetus on valinnainen).

### **Yhdistettynä ohjelma- ja äänensäätöpainikkeena:**

Jos sinulla on tämä vaihtoehto, napauta toisessa kuulokojeessa olevaa painiketta, jos haluat kuulla enemmän ja lisätä äänenvoimakkuutta. Jos haluat vähentää äänenvoimakkuutta tai haluat enemmän mukavuutta, napauta toisen kuulokojeen painiketta. Jomman kumman kuulokojeen painikkeen pitkä painallus vaihtaa ohjelmaa.

Jos sinulla on vain yksi kuulokoje, lyhyt painallus vaihtaa ohjelmaa ja pitkä painallus mahdollistaa SmartToggle-ohjelmien käytön.

### **HUOMAA**

Voit myös käyttää sovellustasi ohjelmien muuttamiseen ja kuulokojeiden äänen säätämiseen.

## **KUULOKOJEESI JA ÄLYPUHELIMEN LAITEPARIN MUODOSTAMINEN**

Muodostaaksesi yhteyden kuulokojeiden ja älypuhelimen välillä kuulolaite on käynnistettävä uudelleen. Toimi seuraavasti:

1. Käynnistä kuulolaitteet uudelleen avaamalla ja sulkemalla paristokotelo.
2. Pidä kuulolaitteet lähellä puhelinta ja noudata puhelimesi ohjeita.
3. Kuulokojeet ja älypuhelin ovat nyt valmiita käyttöön.

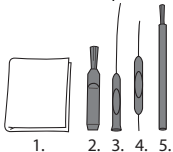
### **HUOMAA**

Sinun kuulokojeet ovat yhdistämistilassa vain kolmen minuutin ajan uudelleenkäynnistyksen jälkeen. Saatat joutua käynnistämään ne uudelleen, jos et tehnyt pariliitosta ajoissa.

# PUHDISTUS

## Työkalut

Saat seuraavat puhdistustyökalut kuulokojeen puhdistamiseen:



1. Liina
2. Harja
3. Pitkä vahanpoistotyökalu
4. Lyhyt vahanpoistotyökalu
5. Paristomagneetti

## Kuulokojeiden puhdistaminen

Kuulokojeesi puhdistaminen lisää sen tehokkuutta ja käyttömukavuutta.

### Kuulokoje



Pyyhi se pehmeällä kankaalla (esimerkiksi kuulonhoidon ammattilaiselta saamasi liina).

## Kaiutin



Poista kaikki näkyvä korvavaha kaiuttimen **ympäriältä** pienellä harjalla tai liinalla. **Älä koskaan** yritä puhdistaa vahasuojaa.

### HUOMAA

Jos et voi puhdistaa kaiutinta, ota yhteyttä kuulonhuollon ammattilaiseen. **Älä koskaan** aseta mitään kaiuttimeen, sillä se voi pilata kuulokojeesi.

### Ventti

Puhdista ventti (ilma-aukko) joka päivä viemällä pitkä vahanpoistotyökalu (nro 3) tuuletusaukon läpi. Kun olet valmis, jätä kuulokoje auki, jotta se tuuletuu.

### HUOMAA

Kuulokojeiden suorituskyvyn kannalta on tärkeää, että ilma-aukko pysyy puhtaana ja siinä ei ole korvavahaa, likaa tms. Puhdista se joka päivä käytön jälkeen ja ota yhteyttä kuulonhuollon ammattilaiseen, jos ilma-aukko on tukossa.

Kuivaa kuulokojeesi nopeasti jos se kastuu, tai jos hikoilet voimakkaasti. Jotkut käyttävät erityistä kosteudenpoistajaa kuten Widex PerfectDry Lux pittääkseen kuulokojeensa kuivana ja puhtaana. Kysy kuulonhuollon ammattilaiseltasi, sopisiko se sinulle.



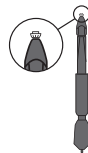


Älä käytä minkäänlaista nestettä tai desinfiointiainetta kuulokojeesi puhdistamiseen.



Puhdista ja tarkasta kuulokojeesi joka päivä käytön jälkeen jotta huomaat, jos se on rikki. Jos kuulokoje rikkoutuu käyttäessäsi sitä ja korvakäytävääsi jää pieniä osia, ota yhteyttä lääkäriisi. Älä koskaan yritä poistaa sirpaleita itse.

## Mikrofonin suodattimien vaihtaminen



Mikrofonin suodattimet suojaavat kuulokoneen mikrofoneja epäpuhtauksilta ja korvavahalta. Käytä aina Widexin toimittamia mikrofonisuodattimia kuulokojeessasi.

Avaa kotelo kuvan osoittamalla tavalla.

Mikrofonisuodatintyökalu koostuu seuraavista osista:

1. Poistokoukku
2. Uusi mikrofonin suodatin



Aseta poistokoukku käytettyyn suodattimeen.



Pidä pidike oikeassa kulmassa.



Vedä käytetty suodatin suoraan ulos.



Aseta uusi suodatin mikrofonin aukkoon.



Vedä pidike suoraan ulos ja käännä sitä hieman varmistaaksesi, että suodatin pysyy paikallaan.



Kysy kuulohuollon ammattilaiselta, kuinka usein mikrofonisuodatin on vaihdettava.



Suodattimet ovat kertakäyttöisiä eikä niitä ole tarkoitettu puhdistettavaksi.



Jos suodatin on löysä, hävitä se ja vaihda sen tilalle uusi.

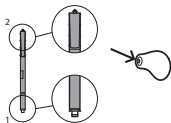
## Vahasuoja

Vahasuoja auttaa suojaamaan kuulokojeita korvavahalta. Käytä aina Widexin toimittamia vahasuojuksia kuulokojeissa.

### Vahasuojan vaihto

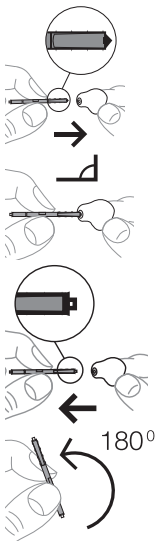


Avaa vahasuojan kotelo kuvan mukaisesti.



Vahasuoja koostuu seuraavista osista:

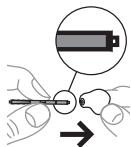
1. Poistokoukku
2. Uusi vahasuoja



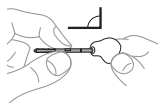
Työnnä poistokoukku käytetyn vahasuojan sisään.

Pidä pidike oikeassa kulmassa.

Vedä käytetty vahasuoja suoraan ulos.



Aseta uusi vahasuoja kaiuttimen aukkoon ja paina sitä varovasti.



Vedä pidike suoraan ulos



Kysy kuulonhuollon ammattilaiselta, kuinka usein sinun pitäisi vaihtaa vahasuojaa.



Vahasuoja on kertakäyttöinen, eikä sitä ole tarkoitus puhdistaa.



Jos vahasuoja on löysä, heitä se pois ja ota uusi.



Jos vahasuoja putoaa korvaan, ota yhteyttä lääkäriin tai kuulonhoidon ammattilaiseen jotta se poistetaan. ÄLÄ yritä poistaa vahasuojaa itse.

## LISÄVARUSTEET

Voit käyttää kuulokojeesi kanssa monia erilaisia lisävarusteita. Nähdäksesi, voisitko hyötyä näistä lisävarusteista, pyydä apua kuulonhuollon ammattilaiseltasi.

<b>Nimi</b>	<b>Käyttö</b>
RC-DEX	kaukosäädin
TV-DEX	television ja äänen kuunteluun
PHONE-DEX 2*	helppoon lankapuhelimen käyttöön
FM+DEX	audio- ja FM-signaalin suoratoistoon
COM-DEX	langattoman yhteyden aikaansaamiseksi matkapuhelmiin ja muihin laitteisiin Bluetoothin avulla
COM-DEX Remote Mic	auttaa kuulokojeiden käyttäjiä kuulemaan puheen vaikeissa kuuntelutilanteissa

\*Saatavilla vain joissakin maissa.

## VIANMÄÄRITYS

Seuraavilla sivuilla on joitain neuvoja siltä varalta, että kuulokoje lakkaa toimimasta tai ei toimi odotetulla tavalla. Jos ongelma ei häviä, ota yhteys kuulokojeen hankintapaikkaan.

<b>Ongelma</b>	<b>Mahdollinen syy</b>	<b>Ratkaisu</b>
Kuulokoje on täysin mykkä	Laitteeseen ei ole kytketty virtaa	Varmista, että paristo on asetettu oikein ja että paristokotelon kansi on suljettu oikein.
	Paristo ei toimi	Laita uusi paristo kuulokojeeseen
	Ääniaukko on tukossa	Katso kohta Puhdistaminen
	Mikrofoniaukko on tukossa	Katso kohta Puhdistaminen
Kuulokojeen äänenvoimakkuus ei ole tarpeeksi voimakas	Ääniaukko on tukossa	Katso kohta Puhdistaminen
	Korvakäytävässä on vahatulppa	Ota yhteys lääkäriin
	Kuulosi on saattanut muuttua	Ota yhteys kuuloalan ammattilaiseen / lääkäriin
Kuulokoje vinkuu jatkuvasti	Korvakäytävässä on vahatulppa	Ota yhteys lääkäriin

Ongelma	Mahdollinen syy	Ratkaisu
	Kuulokoje ei ole kunnolla korvakäytävässä	Ota kuulokoje ulos korvasta ja laita se uudelleen korvakäytävään
	Kuulokoje on väljästi korvakäytävässä	Ota yhteys kuulokojeen hankintapaikkaan
Kuulokoje on epä-mukava	Kuulokoje ei ole kunnolla korvakäytävässä	Ota yhteys kuuloalan ammattilaiseen
	Kuulokoje ei istu korvaan kunnolla	Ota yhteys kuulokojeen hankintapaikkaan
	Ulkokorva tai korvakäytävä on arka	On tärkeää, että uudet kuulokojeen käyttäjät pitävät kuulokojetta aluksi vain lyhyitä aikoja kerrallaan. Kestää n. 2-3 viikkoa tottua vähitellen kuulokojeen käyttämiseen. Ota yhteys kuulokojeen hankintapaikkaan, jos korva on jatkuvasti ärtynyt.
Kuulokojeet eivät toimi synkronoidusti	Kuulokojeiden välinen yhteys on katkennut	Kytke kuulokojeet pois päältä ja päälle uudestaan



<b>Ongelma</b>	<b>Mahdollinen syy</b>	<b>Ratkaisu</b>
Kuulokojeen ohjelma ei vaihdu tai äänen-voimakkuus ei muutu laitteella	<p>a. Laitetta käytetään kantoalueen ulkopuolella</p> <p>b. Läheisyydessä on voimakkaita sähkömagneettisia häiriöitä</p> <p>c. Laitetta ja kuulokojeita ei ole pariliitetty toisiinsa</p>	<p>a. Siirrä laite lähemmäksi kuulokojeita</p> <p>b. Siirry pois häiriölähteen läheisyydestä.</p> <p>c. Varmista kuulokojeen hantapaikasta, että laite on pariliitetty kuulokojeisiin</p>
Kuulet puheen katkonaisena (kuuluu / ei kuulu) kuulokojeista tai et ollenkaan (vaimennettu) lähettävästä kuulokojeesta.	<p>a. Toisen kuulokojeen paristo on kulunut loppuun</p> <p>b. Läheisyydessä on voimakkaita sähkömagneettisia häiriöitä</p>	<p>a. Vaihda toisen tai molempien kojeiden paristot</p> <p>b. Siirry pois häiriölähteen läheisyydestä</p>

# LAINSÄÄDÄNTÖÖN LIITTYVÄT TIEDOT

## FCC- ja ISED-lausunnot

FCC ID: TTY-UI

IC: 5676B-UI

Hardware Version Identification Number (HVIN): M-IP L, M-IP R, M-IM L, M-IM R

### **Yhdysvaltain liittovaltion komission lausuma**

This device complies with part 15 of the FCC Rules. Operation is subject to the following two conditions:

- (1) This device may not cause harmful interference, and
- (2) this device must accept any interference received, including interference that may cause undesired operation.

### **NOTE:**

This equipment has been tested and found to comply with the limits for a Class B digital device, pursuant to part 15 of the FCC Rules. These limits are designed to provide reasonable protection against harmful interference in a residential installation. This equipment generates, uses and can radiate radio frequency energy and, if not installed and used in accordance with the instructions, may cause harmful interference to radio communications. However, there is no guarantee that interference will not occur in a particular installation. If this equipment does cause harmful interference to radio or tele-

vision reception, which can be determined by turning the equipment off and on, the user is encouraged to try to correct the interference by one or more of the following measures:

- Reorient or relocate the receiving antenna.
- Increase the separation between the equipment and receiver.
- Connect the equipment into an outlet on a circuit different from that to which the receiver is connected.
- Consult the dealer or an experienced radio/TV technician for help.

**NOTE:**

This equipment complies with FCC radiation exposure limits set forth for an uncontrolled environment. This transmitter must not be co-located or operating in conjunction with any other antenna or transmitter.

Changes or modifications to the equipment not expressly approved by Wi-dex could void the user's authority to operate the equipment.

**ISED Statement / Déclaration d'ISED**

This device contains licence-exempt transmitter(s)/receiver(s) that comply with Innovation, Science and Economic Development Canada's licence-exempt RSS(s). Operation is subject to the following two conditions:

- (1) This device may not cause interference.
- (2) This device must accept any interference, including interference that may cause undesired operation of the device.

L'émetteur/récepteur exempt de licence contenu dans le présent appareil est conforme aux CNR d'Innovation, Sciences et Développement économique Canada applicables aux appareils radio exempts de licence. L'exploitation est autorisée aux deux conditions suivantes:

- (1) L'appareil ne doit pas produire de brouillage;
- (2) L'appareil doit accepter tout brouillage radioélectrique subi, même si le brouillage est susceptible d'en compromettre le fonctionnement.

#### ISED RADIATION EXPOSURE STATEMENT:

This equipment complies with ISED RF radiation exposure limits set forth for an uncontrolled environment. This transmitter must not be co-located or operating in conjunction with any other antenna or transmitter.

#### ISED EXPOSITION AUX RADIATIONS:

Cet équipement est conforme avec ISED les limites d'exposition aux rayonnements définies pour un contrôlé environnement. Cet émetteur ne doit pas être co-localisés ou fonctionner en conjonction avec une autre antenne ou émetteur.

## **EU-direktiivit**

### **Direktiivi 2014/53/EU**

Widex A/S vakuuttaa täten, että tämä M-IM/M-IP on direktiivin 2014/53/EU oleellisten vaatimusten ja laitetta koskevien direktiivin muiden ehtojen mukainen.

M-IM/M-IP sisältää 10.6 MHz, -54 dB $\mu$ A/m @10 m taajuudella toimivan radiolähettimen.

Radion suorituskyvyn mahdollisen heikkenemisen välttämiseksi laite on erotettava muista radioviestintä laitteista vähintään 25 cm:n (10 tuumaa) ver-

ran.  
Direktiivin 2014/53/EU mukainen vaatimustenmukaisuustodistus on nähtävissä seuraavassa osoitteessa:

<https://global.widex.com/doc>



N26346

## Hävittämisohteet

Älä hävitä kuulokojeita, kuulokojeiden lisävarusteita ja akkuja tavallisen talousjätteen mukana.

Kuulokojeet, kuulokojetarvikkeet ja akut on hävitettävä sähköjätteille ja elektronisille laitteille tarkoitetuilla paikoilla, tai ne on annettava kuuloonhuollon ammattilaiselle turvallista hävittämistä varten.

# MERKINNÄT

Widex A/S:n tavallisimmin käyttämät symbolit lääkintälaitteiden merkitsemisessä (tarrat/käyttöohjeet/jne.)

## Symboli Otsikko/kuvaus

---



### Valmistaja

Tuotteen on valmistanut valmistaja, jonka nimi ja osoite mainitaan symbolin vieressä. Tarvittaessa myös valmistuspäivä saatetaan mainita.

---



### Luettelonumero

Tuotteen luettelo (tuote-) numero.

---



### Tutustu käyttöohjeisiin

Käyttöohje sisältää tärkeitä varoitusietoja (varoitukset/varotoimet) ja ne on luettava ennen laitteen käyttöönottoa.

---



### Varoitus

Varoitusymbolilla merkitty teksti on luettava ennen tuotteen käyttöä.

---



### Sähkö- ja elektroniikkalaiteromun merkintä

”Ei sekajätteeseen”. Kun tuote on hävitettävä, se on lähetettävä merkittyyn keräyspisteeseen kierrätystä ja uudelleenhyödyntämistä varten, jotta ympäristölle tai ihmisten terveydelle ei aiheudu haittaa vaarallisten aineiden takia.

---



### CE-merkintä

Tuote täyttää EU:n CE-merkintädirektiivien vaatimukset.

---

**Symboli** Otsikko/kuvaus

---



**RCM-merkintä**

Tuote täyttää Australian ja Uuden-Seelannin markkinoille toimitettaville laitteille asetetut sähköturvallisuuden, sähkö- ja elektroniikkalaiteromun sekä radiotaajuuksien sääntelyvaatimukset.

---



**WIDEX A/S**

Nymoellevej 6, DK-3540 Lyngby, Tanska  
<https://global.widex.com>



**Käyttöohjeen nro:**  
9 514 0549 013 02  
**Painos:**  
2020-07

