

coselgi™mojo

GEBRUIKSAANWIJZING DE COSELGI MOJO™-SERIE

Model MRB0
RIC
(Ontvanger-in-het-kanaal)



UW HOORTOESTEL

(In te vullen door de audicien)

Dit is een lijst met mogelijke programma's voor uw hoortoestel. Voor meer informatie over het gebruik van deze programma's, zie "Programma's" onder "Het hoortoestel".

Uw hoortoestelserie:

PROGRAMMA'S	LINEAIRE FREQUENTIETRANSPOSITIE
<input type="checkbox"/> Universeel	<input type="checkbox"/>
<input type="checkbox"/> Rustig	<input type="checkbox"/>
<input type="checkbox"/> Comfort	<input type="checkbox"/>
<input type="checkbox"/> Vervoer	<input type="checkbox"/>
<input type="checkbox"/> Stad	<input type="checkbox"/>
<input type="checkbox"/> Impact	<input type="checkbox"/>
<input type="checkbox"/> Party	<input type="checkbox"/>
<input type="checkbox"/> Sociaal	<input type="checkbox"/>
<input type="checkbox"/> Muziek	<input type="checkbox"/>

SPECIALE PROGRAMMA'S Zen Phone**LINEAIRE FREQUENTIETRANSPOSITIE****SMARTTOGGLE-PROGRAMMA'S** Zen+**LINEAIRE FREQUENTIETRANSPOSITIE**

De programmanamen in de tabel zijn de standaardnamen. Als u ervoor hebt gekozen om andere beschikbare namen te gebruiken, dan raden wij aan de nieuwe namen in de tabel te noteren. Op die manier weet u altijd welke programma's u in uw hoortoestellen hebt.

De instructies lezen

Lees dit boekje en het boekje over oorsets zorgvuldig door voordat u uw hoortoestel gaat gebruiken.

Geluid streamen en draadloos regelen

Met dit hoortoestel is het streamen van geluid via DEX en direct draadloos regelen vanaf smartphones en andere apparaten mogelijk. Voor meer hulp en informatie kunt u contact opnemen met uw audicien of kijken op: www.coselgi.com.

Dit hoortoestel werkt draadloos met de Acoustic Remote-Control App. Wij zijn niet verantwoordelijk voor gebruik van het hoortoestel met een app van derden of gebruik van de app met niet-ondersteunde apparaten.

INHOUD

BELANGRIJKE VEILIGHEIDSINFORMATIE.....	6
UW HOORTOESTEL.....	8
Welkom.....	8
Uw hoortoestel in het kort.....	8
BEOOGD GEBRUIK.....	10
Gebruiksindicaties.....	10
Beoogd gebruik.....	10
Gebruiksomstandigheden.....	11
Opslag- en transportomstandigheden.....	11
DAGELIJKS GEBRUIK.....	13
Het hoortoestel in- en uitschakelen.....	13
Het hoortoestel plaatsen en verwijderen.....	13
DE BATTERIJ.....	15
Indicatie bijna lege batterij.....	15
Batterij verwisselen.....	15
Beveiligde batterijlade.....	17
AANPASSEN OP MAAT.....	18
Programma's.....	18
Het Zen-programma.....	20
Veranderen van programma.....	20

Geluidssignalen.....	21
Verloren partnerhoortoestel	21
Het geluid aanpassen.....	21
UW HOORTOESTEL AAN EEN SMARTPHONE KOPPELEN.....	23
REINIGEN.....	24
Instrumenten.....	24
Uw hoortoestel reinigen.....	24
ACCESSOIRES.....	26
PROBLEMEN OPLOSSEN.....	27
WETTELIJK VERPLICHTE INFORMATIE.....	29
FCC- en ISED-verklaringen.....	29
EU-richtlijnen.....	31
Richtlijn 2014/53/EU.....	31
Informatie over afvoer.....	32
SYMBOLEN.....	33

BELANGRIJKE VEILIGHEIDSINFORMATIE

Lees deze pagina's aandachtig door voordat u uw hoortoestel gaat gebruiken.



Hoortoestellen en batterijen kunnen gevaarlijk zijn indien ze worden ingeslikt of niet juist worden gebruikt. Inslikken of onjuist gebruik kunnen resulteren in ernstig letsel of zelfs overlijden. Neem bij inslikken onmiddellijk contact op met uw lokale alarmnummer of ziekenhuis.



Haal uw hoortoestellen eruit als u ze niet gebruikt. Dat helpt bij het ventileren van de gehoorgang en voorkomt oortnstekingen.



Neem direct contact op met uw huisarts of audicien als u vermoedt dat u een oortnsteking of allergische reactie hebt.



Voelt het hoortoestel niet comfortabel aan of past het niet goed en veroorzaakt het irritatie, roodheid of iets dergelijks, neem dan contact op met uw audicien.



Verwijder uw hoortoestellen, voordat u gaat douchen, zwemmen of een haardroger gaat gebruiken.



Zorg ervoor dat u uw hoortoestellen niet in hebt als u parfum, spray, gel, lotion of crème opbrengt.



Maak uw hoortoestel niet droog in een magnetron, omdat het daardoor beschadigd raakt.



Gebruik nooit hoortoestellen van andere mensen en laat nooit andere mensen uw toestellen gebruiken, omdat uw gehoor hierdoor beschadigd kan raken.



Gebruik uw hoortoestellen nooit in omgevingen waar sprake kan zijn van explosieve gassen, zoals in mijnen e.d.



Houd hoortoestellen en de bijbehorende onderdelen, accessoires en batterijen uit de buurt van kinderen en mensen met een verstandelijke beperking.



Probeer nooit zelf het hoortoestel te openen of te repareren. Neem contact op met uw audicien als uw hoortoestel gerepareerd moet worden.



Uw hoortoestellen bevatten radiocommunicatietechnologie. Let altijd op de omgeving waarin u ze gebruikt. Als er bepaalde beperkingen gelden, moet u de nodige voorzorgsmaatregelen treffen om hieraan te voldoen.



Uw toestel is ontworpen om te voldoen aan de internationale normen voor elektromagnetische compatibiliteit. Het kan echter niet worden uitgesloten, dat het interferentie met andere elektrische apparatuur kan veroorzaken. Mocht u last hebben van interferentie, dan raden wij u aan een bepaalde afstand aan te houden tot andere elektrische apparaten.



Stel uw hoortoestellen niet bloot aan extreme temperaturen of een hoge luchtvochtigheid en maak ze snel droog als ze nat worden of als u flink zweet.

UW HOORTOESTEL

Welkom

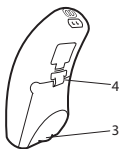
Gefeliciteerd met uw nieuwe hoortoestel.

Zorg ervoor dat u uw hoortoestel regelmatig gebruikt, ook al kan het even wennen zijn. Mensen die hun hoortoestel maar af en toe gebruiken, halen vaak niet alles eruit wat erin zit.

Uw hoortoestel en de accessoires kunnen er anders uitzien dan afgebeeld in deze gebruiksaanwijzing. We behouden ons tevens het recht voor om, indien nodig, wijzigingen aan te brengen.

Uw hoortoestel in het kort

Afgebeeld is uw hoortoestel zonder de oorset. Raadpleeg voor meer informatie over de oorset de gebruiksaanwijzing van de oorset. De oorset bestaat uit een draadje en een oortip en is het deel van uw hoortoestel dat u in uw oor draagt.



1. Microfoonopeningen
2. Batterijlade (aan/uit-functie)
3. Nagelgrip
4. Links-/rechtsmarkering

Er worden verschillende kleuren gebruikt, zodat u links en rechts van elkaar kunt onderscheiden. Het hoortoestel voor uw linkeroor heeft een blauwe markering. Het hoortoestel voor uw rechteroor heeft een rode markering.

BEOOGD GEBRUIK

Gebruiksindicaties

De hoortoestellen zijn bedoeld voor personen ouder dan 36 maanden met een gehoorverlies waarvan de mate kan variëren van gering (0 dB HL) tot matig ernstig (tot 90 dB HL) en alle configuraties van gehoorverlies.

De toestellen dienen te worden geprogrammeerd door hiertoe bevoegde personen (audiologen, audiciens, KNO-artsen) die zijn opgeleid op het gebied van hoorrevalidatie.

Beoogd gebruik

De hoortoestellen zijn bedoeld als zgn. luchtgeleidingshoortoestellen voor alledaagse luistersituaties. De hoortoestellen kunnen zijn voorzien van het Zen-programma, bedoeld om een ontspannende 'geluidsachtergrond' te bieden (d.w.z. muziek-/ruisbron) voor volwassenen die naar een dergelijke achtergrond willen luisteren in een rustige omgeving.

Gebbruiksomstandigheden

Uw hoortoestel is ontworpen voor gebruik in alledaagse situaties en werkt in omgevingen die voor u comfortabel zijn. U kunt uw hoortoestel dragen tijdens vluchten, maar u moet het wel verwijderen voordat u gaat douchen of zwemmen.

Specifieke gebruiksomstandigheden voor uw hoortoestel:

	Minimaal	Maximaal
Temperatuur	0 °C (32 °F)	50 °C (122 °F)
Vochtigheid	10% rH	95% rH
Luchtdruk	750 mbar	1060 mbar

Opslag- en transportomstandigheden

Uw hoortoestel is gevoelig voor extreme omstandigheden, zoals hoge temperaturen. Bewaar of transporteer uw hoortoestel niet in direct zonlicht, maar uitsluitend onder de volgende omstandigheden.

Specifieke opslag- en transportomstandigheden:

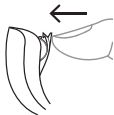
	Minimaal	Maximaal
Temperatuur	-20 °C (-4 °F)	55 °C (131 °F)

	Minimaal	Maximaal
Vochtigheid	10% rH	95% rH

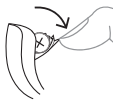
U vindt technische informatiebladen en aanvullende informatie over uw hoortoestellen op: www.coselgi.com.

DAGELIJKS GEBRUIK

Het hoortoestel in- en uitschakelen



Schakel het hoortoestel in door het batterijdeksel te sluiten. Het hoortoestel geeft via een geluidssignaal aan dat het is ingeschakeld, tenzij uw audicien deze functie heeft uitgeschakeld.



Schakel het hoortoestel uit door het batterijdeksel omlaag te drukken.

LET OP

Schakel het hoortoestel uit als u het niet gebruikt.

Het hoortoestel plaatsen en verwijderen

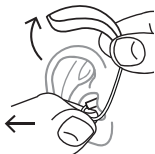
Het hoortoestel plaatsen



1. Plaats de oorset in de gehoorgang, terwijl u het onderste deel van het slangetje/draadje vasthoudt. Het kan handig zijn om het buitenoor tegelijkertijd naar boven en naar achteren te trekken.
2. Vervolgens plaatst u het hoortoestel achter het oor. Het hoortoestel moet goed op het oor rusten, vlak bij uw hoofd.

Uw hoortoestel kan worden voorzien van verschillende soorten oorsets.
Meer informatie over uw oorset vindt u in de aparte gebruiksaanwijzing bij de oorset.

Het hoortoestel verwijderen



Haal eerst het hoortoestel achter het oor vandaan.
Trek de oorset vervolgens voorzichtig uit de
gehoorgang en houd daarbij het onderste deel van
het slangetje/draadje vast.

DE BATTERIJ

Gebruik een **type 10** zink-luchtbatterij voor uw hoortoestel.

Gebruik altijd een geheel nieuwe batterij die exact overeenkomt met het type dat wordt aangeraden door uw audicien.

LET OP

Controleer of de batterij helemaal schoon is zonder resten voordat u hem in het hoortoestel aanbrengt. Als u dit niet doet, werkt uw hoortoestel mogelijk niet naar behoren.

Volg bij het afdanken van batterijen de instructies op de verpakking en let op de vervaldatum.



Probeer de batterijen voor uw hoortoestel nooit opnieuw op te laden; ze kunnen dan exploderen.



Laat een lege batterij nooit in de hoortoestellen zitten wanneer u die opbergt. Die kan dan gaan lekken en uw hoortoestel beschadigen.

Indicatie bijna lege batterij

Als de batterij leeg is, hoort u een geluidssignaal. Als de batterij plotseling leegloopt, hoort u mogelijk geen waarschuwing. Wij adviseren om altijd een reservebatterij mee te nemen.

Batterij verwisselen

U verwisselt de batterij als volgt:



Verwijder de sticker van de nieuwe batterij en zorg ervoor dat er geen lijmresten meer op zitten. Laat de batterij 60 seconden "ademen".



Gebruik de nagelgrip om het batterijdeksel voorzichtig open te klappen en haal de oude batterij eruit.



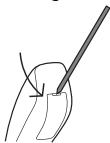
Plaats vervolgens de nieuwe batterij in de lade, zie afbeelding. Sluit de lade. Als deze niet makkelijk dichtgaat, zit de batterij er niet goed in. Verwijder de batterij als u het hoortoestel een paar dagen niet gebruikt.

LET OP

Probeer uw hoortoestel niet te laten vallen. Houd het hoortoestel boven een zachte ondergrond als u de batterij verwisselt.

Beveiligde batterijlade

Als het hoortoestel voor een kind of iemand met een geestelijke handicap is bedoeld, kunt u uw audicien vragen om het toestel te voorzien van een beveiligde batterijlade.



Voor het openen van de batterijlade gebruikt u het speciale instrument dat u hebt gekregen, zie afbeelding.

AANPASSEN OP MAAT

Programma's

Hieronder volgt een overzicht van de programma's waaruit u kunt kiezen. Raadpleeg uw audicien voor hulp.

PROGRAMMA'S	GEBRUIK
Universeel	Automatisch programma voor optimaal geluid in alle situaties
Rustig	Speciaal programma voor luisteren in stille omgevingen
Comfort	Speciaal programma voor luisteren in rumoerige omgevingen
Vervoer	Voor het luisteren in situaties met lawaai van auto's, treinen enz.
Impact	Gebruik dit programma als u de voorkeur geeft aan een helder en scherp geluid
Stad	Voor het luisteren in situaties met wisselende geluidsniveaus (supermarkten, rumoerige werkplekken e.d.)
Party	Voor het luisteren in situaties waarbij veel mensen tegelijk aan het praten zijn

PROGRAMMA'S**GEBRUIK**

Sociaal

Gebruik dit programma als u met een kleine groep gezellig bij elkaar bent, bijvoorbeeld tijdens een familiediner

Muziek

Voor het luisteren naar muziek

SPECIALE PROGRAMMA'S**GEBRUIK**

Zen

Speelt tonen of geruis af voor een ontspannende geluidsachtergrond

Phone

Dit programma is ontwikkeld voor het luisteren naar telefoongesprekken

SMARTOGGLE-PROGRAMMA'S**GEBRUIK**

Zen+

Dit programma is vergelijkbaar met Zen, maar u kunt ook naar andere soorten tonen of geruis luisteren

De namen in de lijst met programma's zijn de standaardnamen. Uw audicien kan ook een andere programmanaam uit een vooraf geselecteerde lijst selecteren. Op die manier kunt u in alle luistersituaties eenvoudiger het juiste programma selecteren.

Afhankelijk van uw gehoorverlies kan uw audicien de functie voor lineaire frequentieoverdracht activeren. Vraag uw audicien of dit misschien iets voor u is.

Als uw behoeften en voorkeuren in de loop van de tijd veranderen, kan uw audicien uw programmaselectie eenvoudig aanpassen.

Het Zen-programma

Uw hoortoestel kan zijn voorzien van een uniek, optioneel luisterprogramma dat Zen heet. Dit programma zorgt voor muzikale klanken (en/of een ruisend geluid) op de achtergrond.



Als u een vermindering waarneemt in de luidheid en/of tolerantie van geluiden, als spraak minder duidelijk klinkt of als uw tinnitus verslechtert, dan moet u contact opnemen met uw audicien.



Het gebruik van het Zen-programma kan het horen van normale geluiden - zoals spraak - lastiger maken. Het programma moet niet worden gebruikt in situaties waarin juist het horen van dergelijke geluiden belangrijk is. Stel het hoortoestel in deze situaties in op een programma zonder Zen.

Veranderen van programma

Om het programma te veranderen, drukt u heel eenvoudig op de programmatoets van uw afstandsbediening.

Zen+

Voor dit programma drukt u op de programmatoets en houdt u die langer dan één seconde ingedrukt. Door vervolgens steeds kort te drukken, schakelt u door de beschikbare Zen-stijlen. Om het programma af te sluiten, drukt u op de programmatoets en houdt u die langer dan één seconde ingedrukt.

LET OP

U kunt ook de app gebruiken om programma's te veranderen en het geluid in uw hoortoestellen aan te passen.

Geluidssignalen

Uw hoortoestel speelt geluiden af om u erop te wijzen dat bepaalde functies zijn geactiveerd of dat u bent overgestapt op een ander programma. Bij deze geluiden kan het gaan om gesproken boodschappen of toontjes.

Vraag uw audicien om deze geluiden uit te schakelen als u die niet nodig hebt.

Verloren partnerhoortoestel

(Alleen beschikbaar voor bepaalde modellen)

Uw audicien kan een functie in uw hoortoestel inschakelen die u waarschuwt als het toestel het contact met het hoortoestel in het andere oor verliest. U hoort dan een gesproken boodschap in uw oor.

Het geluid aanpassen

Uw hoortoestel past het geluid automatisch aan de geluiden om u heen aan.

Als u een afstandsbediening hebt, kunt u het geluid ook handmatig aanpassen voor meer comfort of een betere hoorbaarheid, afhankelijk van uw behoeften en voorkeuren. Neem voor meer informatie hierover contact op met uw audicien.

Afhankelijk van de instellingen en functies van het hoortoestel zullen uw geluidsaanpassingen van invloed zijn op beide hoortoestellen.

Elke keer dat u de volumeregeling gebruikt, is een pieptoonje hoorbaar, tenzij deze functie is uitgeschakeld door uw audicien. Telkens als u de maximale of minimale instelling bereikt, hoort u een aanhoudende toon.

Het hoortoestel dempen:

- Houd het onderste deel van de volumetoets op de afstandsbediening ingedrukt tot u het aanhoudende geluid hoort

Het geluid weer inschakelen:

- Druk op het bovenste deel van de volumetoets **of**
- verander van programma

Elke verandering van het volume wordt ongedaan gemaakt als u het hoortoestel uitschakelt of als u een ander programma kiest.

LET OP

U kunt ook de app gebruiken om programma's te veranderen en het geluid in uw hoortoestellen aan te passen.

UW HOORTOESTEL AAN EEN SMARTPHONE KOPPELEN

Om uw hoortoestellen aan een smartphone te paren, moet u uw hoortoestel herstarten. Ga als volgt te werk:

1. Herstart uw hoortoestellen door het batterijvak te openen en te sluiten.
2. Houd de hoortoestellen dicht bij uw telefoon en volg de instructies op uw telefoon.
3. De hoortoestellen en smartphone zijn nu klaar voor gebruik.

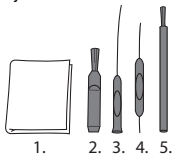
LET OP

Uw hoortoestellen kunnen tot drie minuten na het herstarten worden gepaard. Als het paren niet in deze tijd is gelukt, moet u ze wellicht herstarten.

REINIGEN

Instrumenten

Bij uw hoortoestel ontvangt u de volgende reinigingsinstrumenten.



1. Doekje
2. Borstel
3. Lang reinigingspennetje
4. Kort reinigingspennetje
5. Batterijmagneet

Uw hoortoestel reinigen

Als u uw hoortoestel dagelijks reinigt, zal het efficiënter werken en comfortabeler aanvoelen.



Neem het hoortoestel af met een zachte doek (bijvoorbeeld de doek die u van uw audicien hebt gekregen).

Neem als de microfoonopeningen zijn verstopt contact op met uw audicien.

Maak uw hoortoestel snel droog als het nat is geworden of als u veel zweet. Sommige mensen gebruiken een speciale droogmodule als hulpmiddel om hun hoortoestellen droog en schoon te houden. Vraag uw audicien of dit iets voor u is.

Laat als u het hoortoestel niet gebruikt het batterijvak openstaan om het toestel te ventileren. Raadpleeg voor meer informatie over het reinigen van uw oorset de gebruiksaanwijzing van de oorset.



Gebruik geen vloeistoffen of desinfectiemiddelen om uw hoortoestellen te reinigen.



Controleer uw hoortoestel dagelijks na gebruik op gebreken en maak het schoon. Als het hoortoestel stukgaat tijdens het dragen en kleine stukjes in uw gehoorgang achterlaat, dient u uw arts te raadplegen. Probeer de stukjes er nooit zelf uit te halen.

ACCESSOIRES

Voor uw hoortoestel is een reeks accessoires verkrijgbaar. Overleg met uw audicien of deze accessoires iets voor u zijn.

Naam	Gebruik
RC-DEX	afstandsbediening
TV-DEX	voor het luisteren naar tv en audioapparatuur
PHONE-DEX 2*	voor eenvoudig gebruik als vaste telefoon
FM+DEX	voor het streamen van audio- en FM-signalen
COM-DEX	voor een draadloze verbinding met mobiele telefoons en andere apparaten via Bluetooth
COM-DEX Remote Mic	om hoortoestelgebruikers spraak beter te laten horen in lastige luistersituaties

*Uitsluitend in een aantal landen beschikbaar.

PROBLEMEN OPLOSSEN

Op deze pagina's vindt u adviezen die u kunt volgen als uw hoortoestel niet of niet goed werkt. Neem contact op met uw audicien als het probleem blijft bestaan.

Probleem	Mogelijke oorzaak	Oplossing
Het hoortoestel is volledig stil	Toestel is niet ingeschakeld	Controleer of de batterijlade volledig is gesloten
	De batterij werkt niet	Plaats een nieuwe batterij
Het volume van het hoortoestel is niet luid genoeg	Uw oor is verstopt met oorsmeer	Neem contact op met uw arts
	Uw gehoor kan zijn veranderd	Neem contact op met uw audicien/arts
Het hoortoestel fluit voortdurend	Uw oor is verstopt met oorsmeer	Neem contact op met uw arts
Uw twee hoortoestellen werken niet synchroon	De verbinding tussen de twee hoortoestellen is verbroken	Schakel ze uit en weer in

Probleem	Mogelijke oorzaak	Oplossing
De hoortoestellen reageren niet correct op een verandering van programma of volume met de regelaar	<ul style="list-style-type: none"> a. Het apparaat wordt gebruikt buiten het zendbereik b. Er is een bron met sterke elektromagnetische (EM) interferentie in de nabijheid c. Het apparaat en de hoortoestellen zijn niet gematcht 	<ul style="list-style-type: none"> a. Houd het apparaat dichterbij de hoortoestellen b. Vergroot de afstand tot de bron van EM-interferentie c. Vraag uw audicien of het apparaat is gematcht met de hoortoestellen
U hoort “onderbroken” spraak (aan en uit) van de hoortoestellen of geen spraak (gedempt) uit het andere hoortoestel.	<ul style="list-style-type: none"> a. De batterij van één van de hoortoestellen is leeg b. Er is een bron met sterke elektromagnetische (EM) interferentie in de nabijheid 	<ul style="list-style-type: none"> a. Vervang batterij in één of beide hoortoestellen b. Vergroot de afstand tot de bron van interferentie

LET OP

Deze informatie gaat uitsluitend over de hoortoestellen. Zie de voor specifieke informatie over uw oorset. Neem als het probleem blijft bestaan contact op met uw audicien.

WETTELIJK VERPLICHTE INFORMATIE

FCC- en ISED-verklaringen

FCC ID: TTY-UPA

IC: 5676B-UPA

Federal Communications Commission Statement

This device complies with part 15 of the FCC Rules. Operation is subject to the following two conditions:

- (1) This device may not cause harmful interference, and
- (2) this device must accept any interference received, including interference that may cause undesired operation.

NOTE:

This equipment has been tested and found to comply with the limits for a Class B digital device, pursuant to part 15 of the FCC Rules. These limits are designed to provide reasonable protection against harmful interference in a residential installation. This equipment generates, uses and can radiate radio frequency energy and, if not installed and used in accordance with the instructions, may cause harmful interference to radio communications. However, there is no guarantee that interference will not occur in a particular installation. If this equipment does cause harmful interference to

radio or television reception, which can be determined by turning the equipment off and on, the user is encouraged to try to correct the interference by one or more of the following measures:

- Reorient or relocate the receiving antenna.
- Increase the separation between the equipment and receiver.
- Connect the equipment into an outlet on a circuit different from that to which the receiver is connected.
- Consult the dealer or an experienced radio/TV technician for help.

NOTE:

This equipment complies with FCC radiation exposure limits set forth for an uncontrolled environment. This transmitter must not be co-located or operating in conjunction with any other antenna or transmitter.

Changes or modifications to the equipment not expressly approved by Coselgi A/S could void the user's authority to operate the equipment.

ISED Statement / Déclaration d'ISED

This device contains licence-exempt transmitter(s)/receiver(s) that comply with Innovation, Science and Economic Development Canada's licence-exempt RSS(s). Operation is subject to the following two conditions:

- (1) This device may not cause interference.
- (2) This device must accept any interference, including interference that may cause undesired operation of the device.

L'émetteur/récepteur exempt de licence contenu dans le présent appareil est conforme aux CNR d'Innovation, Sciences et Développement économique Canada applicables aux appareils radio exempts de licence. L'exploitation est autorisée aux deux conditions suivantes:

- (1) L'appareil ne doit pas produire de brouillage;
- (2) L'appareil doit accepter tout brouillage radioélectrique subi, même si le brouillage est susceptible d'en compromettre le fonctionnement.

ISED RADIATION EXPOSURE STATEMENT:

This equipment complies with ISED RF radiation exposure limits set forth for an uncontrolled environment. This transmitter must not be co-located or operating in conjunction with any other antenna or transmitter.

ISED EXPOSITION AUX RADIATIONS:

Cet équipement est conforme avec ISED les limites d'exposition aux rayonnements définies pour un contrôlé environnement. Cet émetteur ne doit pas être co-localisés ou fonctionner en conjonction avec une autre antenne ou émetteur.

EU-richtlijnen

Richtlijn 2014/53/EU

Hierbij verklaart Coselgi A/S dat deze MRB0 in overeenstemming is met de essentiële eisen en de andere relevante bepalingen van richtlijn 2014/53/EU. De MRB0 bevat een radiozender die werkt op 10,6 MHz, -54 dBμA/m @10 m.

Een kopie van de conformiteitsverklaring in overeenstemming met 2014/53/EU is te vinden op:

www.coselgi.com/doc



N26346

Om verstoring van de prestaties van de radiozender tegen te gaan, moet de afstand tussen uw apparaat en andere radiocommunicatieapparatuur minimaal 25 cm (10 inch) bedragen.

Informatie over afvoer

Gooi hoortoestellen, hoortoestelaccessoires en batterijen niet weg met huishoudelijk afval.

Hoortoestellen, batterijen en hoortoestelaccessoires moeten worden afgevoerd als elektrische en elektronische apparatuur, of worden afgegeven bij uw audicien.

SYMBOLLEN

Veelgebruikte symbolen door Coselgi A/S voor de etikettering van medische hulpmiddelen (labels/IFU/enz.)

Symbool Titel/beschrijving



Fabrikant

Het product wordt geproduceerd door de fabrikant waarvan de naam en het adres naast het symbool staan. Indien van toepassing wordt ook de productiedatum genoemd.



Catalogusnummer

Het catalogus-/artikelnummer van het product.



Zie de gebruiksaanwijzingen

In de gebruiksaanwijzingen staat belangrijke waarschuwingeninformatie (waarschuwingen/voorzorgsmaatregelen) die vóór gebruik van het product moet worden gelezen.



Waarschuwing

Tekst met een waarschuwingssymbool moet vóór gebruik van het product worden gelezen.



WEEE-markering

“Niet bij het reguliere afval”. Als het product wordt afgedankt, moet het voor recycling worden ingeleverd bij een inzamelpunt om te voorkomen dat de aanwezige gevaarlijke stoffen schade toebrengen aan het milieu of schadelijk zijn voor de gezondheid van mensen.

Symbol Titel/beschrijving



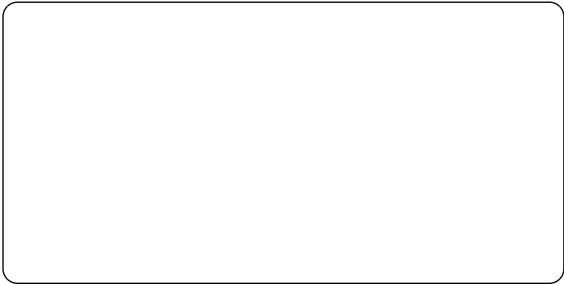
CE-markering

Het product voldoet aan de eisen in de Europese richtlijnen inzake het CE-keurmerk.



RCM-markering

Het product voldoet aan de wet- en regelgeving op het gebied van elektrische veiligheid, EMC en radioband voor producten die op de Australische of Nieuw-Zeelandse markt worden gebracht.



Coselgi A/S

Nymoellevej 6, DK-3540 Lyngø, Denmark

www.coselgi.com



0123

Gebruiksaanwijzing no:

9 514 0588 007 01

uitgave:

2021-05



9 514 0588 007 01

